

## РОЗВИТОК ПРОМИСЛОВОГО СЕКТОРА ЕКОНОМІКИ РЕГІОНІВ УКРАЇНИ: ТЕНДЕНЦІЇ ТА ЕФЕКТИВНІСТЬ

Проведено оцінювання стану, динаміки і ключових тенденцій розвитку промисловості України. Сформовано множину показників, що відображають рівень активності (виробничої, експортної, інвестиційної, капітальної, інноваційної) та ефективності (ресурсної, економічної) промислового сектору національної економіки у регіональному розрізі. Розраховано інтегральні індекси, на підставі значень яких здійснено групування областей України за рівнями (високим, середнім та низьким) функціонування їх промисловості.

### Аналіз динаміки показників розвитку промисловості регіонів України

Ключовим індикатором динаміки розвитку промислового сектору економіки є його *виробнича активність*, яку, своєю чергою, характеризують два основні показники: темп приросту обсягу реалізованої промислової продукції і частка промислової продукції в обсязі реалізації продукції (товарів, послуг). Перший із названих показників упродовж аналізованого періоду (2011-2016 роки) демонстрував нестабільну динаміку. Так, у 2012-2013 роках в Україні відбулось різке зниження темпів приросту обсягу реалізованої промислової продукції до від'ємних значень (рис. 1). Із 2014 року виробнича активність в Україні почала відновлюватись, і у 2015 році темп приросту обсягу реалізованої промислової продукції на 96,8% досяг рівня 2011-го. Однак, у 2016 році значення цього показника знову знизилось (на 2,8 в.п.). Частка промислової продукції в обсязі реалізації продукції (товарів, послуг) в Україні упродовж 2011-2016 років стабільно перевищувала 30%. Зокрема, у 2016 році значення цього показника збільшилось на 0,3 в.п.

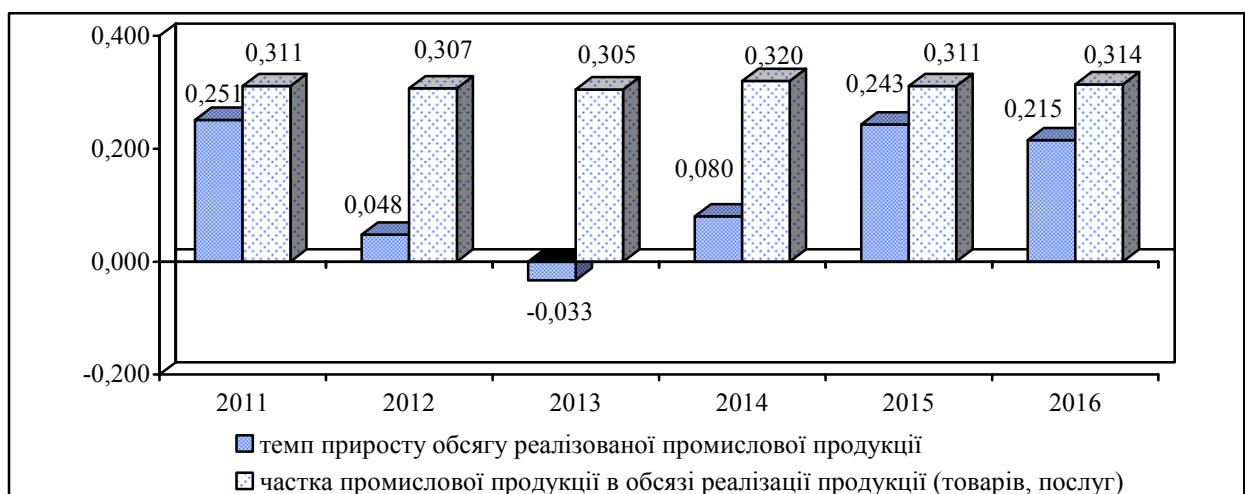


Рис. 1. Показники виробничої активності в Україні, частка одиниці

Серед регіонів України у 2016 році *найвищого рівня виробничої активності* було досягнуто у 6-ти областях (табл. 1), з яких Полтавська і Запорізька перебували у першій групі із 2014 року, а Харківська – із 2015-го внаслідок досягнення найвищого темпу приросту обсягу реалізованої промислової продукції – 64,3%. У 2016 році значення цього показника у Харківській області знизилось до 34,5%, але натомість частка промислової продукції в обсязі реалізації продукції (товарів, послуг) збільшилась до 56,3%. Перехід у першу групу Херсонської і Чернігівської областей зумовлений зростанням у них значень обох показників виробничої активності, порівняно з 2015 роком.

Окремо необхідно виділити Луганську область, яка (як традиційно індустріальний регіон) зберегла у 2015 році найвище серед регіонів України значення частки промислової продукції в обсязі реалізації продукції (товарів, послуг) – 73,9%. Однак темп приросту обсягу реалізованої промислової продукції в цій області залишився від'ємним (-28,9%), хоча падіння виробництва зменшилося на 46,1%, порівняно з 2014 роком. У підсумку, частка Луганської області у структурі реалізованої продукції (за регіонами України) у 2015 році зменшилась до 1,63% проти 8,23% у 2011-му. У 2016 році область досягла одного з найвищих значень показника темпу приросту обсягу реалізованої промислової продукції – 35,9%, але водночас частка промислової продукції в обсязі реалізації продукції (товарів, послуг) скоротилась до 60,6%.

Частка областей, що увійшли до першої групи, у структурі регіонів України за обсягом реалізованої промислової продукції у 2016 році сумарно склала 31,31%, однак лише три із них володіють значним промисловим потенціалом – Харківська (частка якої у названій структурі становила 8,79%), Запорізька (8,74%) і Полтавська (8,25%).

*Середнього рівня виробничої активності* у 2016 році досягли 13 областей України (проти 17-ти у 2015-му). Із них Житомирська область перейшла до другої групи унаслідок зниження значень обох аналізованих показників виробничої активності, а Рівненська – унаслідок темпу приросту обсягу реалізованої промислової продукції на 24,2 в.п. У цій групі варто виділити Дніпропетровську, Донецьку, Івано-Франківську і Черкаську області, для яких характерні високі значення показника частки промислової продукції в обсязі реалізації продукції (від 49,5% у Черкаській – до 60,9% у Донецькій), але порівняно незначні темпи приросту обсягу реалізованої промислової продукції (від 7,3% у Івано-Франківській – до 20,4% у Черкаській).

Частка областей другої групи у структурі регіонів України за обсягом реалізованої промислової продукції у 2016 році сумарно склала 54,56%, із них 19,75% припали на Дніпропетровську область (проти 17,86% у 2011-му) і 11,89% – на Донецьку (проти 23,82%).

У 2016 році у 5-ти областях виробнича активність знизилась до рівня третьої групи (вперше із 2013 року). Це стосується передусім Сумської області (одного з лідерів з-поміж регіонів України упродовж 2011-2015 років), у якій темп приросту обсягу реалізованої промислової продукції став від'ємним (-1,73%), а частка промислової продукції в обсязі реалізації продукції (товарів, послуг) зменшилась на 9,5 в.п.

Таблиця 1

## Групування регіонів України за значеннями інтегрального індексу виробничої активності

2011		2012		2013		2014		2015		2016	
Івано-Франківська	0,939	Чернігівська	0,853	Рівненська	0,864	Запорізька	0,969	Запорізька	0,812	Полтавська	0,792
Сумська	0,863	Полтавська	0,771	Вінницька	0,678	Полтавська	0,908	Івано-Франківська	0,776	Луганська	0,776
Луганська	0,756	Сумська	0,726	Сумська	0,615	Сумська	0,850	Харківська	0,764	Херсонська	0,756
Полтавська	0,609	Івано-Франківська	0,691	Запорізька	0,610	Івано-Франківська	0,807	Рівненська	0,773	Харківська	0,717
Запорізька	0,597	Житомирська	0,682	Кіровоградська	0,584	Черкаська	0,795	Сумська	0,743	Чернігівська	0,693
Рівненська	0,556	Кіровоградська	0,673	Хмельницька	0,548	Рівненська	0,784	Житомирська	0,702	Запорізька	0,686
Чернігівська	0,538	Харківська	0,668	Житомирська	0,501	Чернігівська	0,776	Полтавська	0,693	Чернівецька	0,644
Хмельницька	0,515	Запорізька	0,662	Луганська	0,500	Дніпропетровська	0,765	Чернівецька	0,578	Рівненська	0,604
Черкаська	0,475	Черкаська	0,636	Чернігівська	0,500	Вінницька	0,737	Вінницька	0,576	Закарпатська	0,594
Житомирська	0,470	Хмельницька	0,615	Полтавська	0,481	Житомирська	0,695	Херсонська	0,564	Житомирська	0,575
Вінницька	0,428	Дніпропетровська	0,598	Харківська	0,474	Миколаївська	0,640	Дніпропетровська	0,565	Миколаївська	0,519
Донецька	0,418	Вінницька	0,567	Херсонська	0,466	Херсонська	0,603	Чернігівська	0,560	Донецька	0,512
Дніпропетровська	0,396	Миколаївська	0,566	Київська	0,462	Кіровоградська	0,589	Черкаська	0,557	Черкаська	0,509
Миколаївська	0,390	Луганська	0,561	Дніпропетровська	0,455	Чернівецька	0,575	Львівська	0,542	Вінницька	0,496
Тернопільська	0,385	Київська	0,527	Черкаська	0,428	Волинська	0,559	Одеська	0,536	Дніпропетровська	0,466
Харківська	0,352	Закарпатська	0,506	Івано-Франківська	0,357	Закарпатська	0,552	Луганська	0,500	Івано-Франківська	0,436
Кіровоградська	0,345	Львівська	0,372	Закарпатська	0,334	Одеська	0,529	Миколаївська	0,509	Львівська	0,397
Чернівецька	0,336	Чернівецька	0,344	Миколаївська	0,329	Львівська	0,524	Донецька	0,560	Хмельницька	0,394
Закарпатська	0,336	Волинська	0,329	Чернівецька	0,315	Луганська	0,500	Хмельницька	0,440	Тернопільська	0,380
Херсонська	0,328	Херсонська	0,326	Донецька	0,266	Донецька	0,487	Волинська	0,427	Сумська	0,309
Волинська	0,307	Донецька	0,287	Львівська	0,251	Хмельницька	0,478	Закарпатська	0,433	Київська	0,298
Львівська	0,279	Рівненська	0,285	Тернопільська	0,223	Харківська	0,477	Тернопільська	0,388	Кіровоградська	0,244
Київська	0,220	Одеська	0,279	Одеська	0,174	Київська	0,451	Кіровоградська	0,383	Волинська	0,231
Одеська	0,000	Тернопільська	0,153	Волинська	0,153	Тернопільська	0,442	Київська	0,355	Одеська	0,115

*Примітка.* Значення інтегрального індексу розраховано шляхом інтегрування показників темпу приросту обсягу реалізованої промислової продукції і частки промислової продукції в обсязі реалізації продукції (товарів, послуг)

- Перша група – високий рівень виробничої активності промисловості (0,667÷1,0);  
 Друга група – середній рівень виробничої активності промисловості (0,334÷0,666);  
 Третя група – низький рівень виробничої активності промисловості (0,0÷0,333)

Також відчутним було зниження значень названих показників у Одеській області – на 49,0 в.п. і 4,2 в.п. відповідно. Низький рівень виробничої активності у Київській області упродовж аналізованого періоду пояснюється концентрацією промисловості у місті Києві, яке є окремим регіоном. Водночас частка цієї області у структурі регіонів України за обсягом реалізованої промислової продукції є порівняно значною – у 2016 році вона досягла 5,91%.

Загалом у 2016 році темпи приросту обсягу реалізації промислової продукції знизились, порівняно з попереднім роком, у 18-ти областях (у Сумській – до від’ємних). Водночас частка промислової продукції в обсязі реалізації продукції (товарів, послуг) зростає у 15-ти областях, з яких найбільше у Тернопільській (на 17,6 в.п.) і Закарпатській (на 11,1 в.п.).

Підсумовуючи результати аналізу виробничої активності в Україні, можна констатувати її високий рівень у традиційно індустріальних східних регіонах (Полтавській, Запорізькій, Харківській областях). Із 2016 року відбувається відновлення її рівня у Луганській і Донецькій областях. Також суттєво зростає виробнича активність у Херсонській, Чернігівській і Закарпатській областях.

**Експортну активність** промисловості характеризують два ключові показники: частка промислових товарів у загальному експорті товарів та послуг і частка експорту в обсязі реалізованої промислової продукції. Перший із названих показників в Україні упродовж 2011-2016 років демонстрував низхідну тенденцію (загалом на 16,2 в.п.) до 59,5% (рис. 2). Зокрема, у 2016 році зниження значень цього показника у 15-ти областях призвели до його спаду на загальноукраїнському рівні на 1,4 в.п., порівняно із 2015-м. Натомість частка експорту в обсязі реалізованої промислової продукції після суттєвого зниження у 2012 і 2013 роках, упродовж двох наступних років піднялась у середньому на 4,0 в.п., однак у 2016 році знову зменшилась майже до рівня 2013-го і склала 32,6% (проти 36,1% у 2015-му).

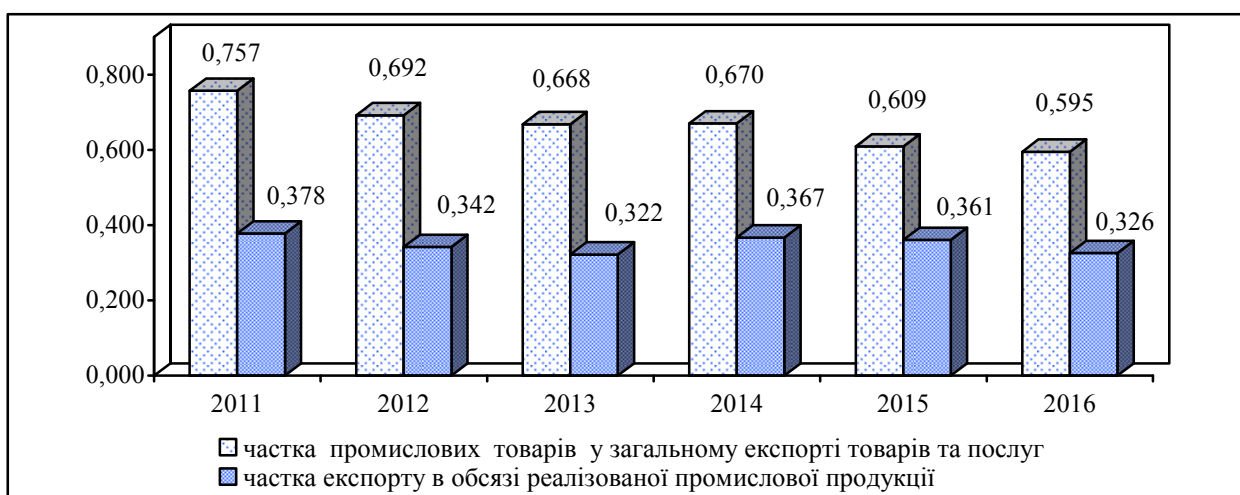


Рис. 2. Показники експортної активності промисловості України, частка одиниці

Для переважної більшості областей України (12-ти у 2016 році проти 8-ми у 2013-му) характерний середній рівень експортної активності (табл. 2), що свідчить про поступове вирівнювання значень показників товарного експорту. У 2016 році до першої групи увійшло 5 областей, які стабільно характеризувалися *високим рівнем експортної активності промисловості* упродовж аналізованого періоду. Ці області є лідерами серед регіонів України як за значеннями показника частки промислових товарів у загальному експорті (від 79,9% у Волинській – до 95% у Дніпропетровській), так і частки експорту в обсязі реалізованої промислової продукції (від 37,7% у Запорізькій – до 60,6% у Волинській).

Незважаючи на зниження у 2016 році рівня експортної активності у Дніпропетровській, Донецькій і Запорізькій областях, вони сумарно формували майже  $\frac{1}{2}$  (49,35% проти 52,04% у 2015-му) експортного потенціалу промисловості України. Частки двох інших областей – Закарпатської і Волинської – у структурі експорту промислових товарів (за регіонами) є значно меншими – 5,18% і 2,33% відповідно.

У 2016 році унаслідок зростання частки експорту в обсязі реалізованої промислової продукції на 10,5 в.п. до першої групи повернулась Луганська область, яка у 2014-му була лідером серед регіонів України за показниками експортної активності. Промисловість Луганської області втратила експортний потенціал – її частка в структурі експорту промислових товарів з України у 2016 році знизилась до 1,87% проти 11,75% у 2011-му.

До групи із *середнім рівнем експортної активності промисловості* у 2016 році увійшло 9 областей, для переважної більшості з яких були характерні високі значення показника частки промислових товарів у загальному обсязі експорту товарів та послуг – від 57,0% (у Тернопільській) до 81,8% (у Полтавській), але водночас середні частки експорту в обсязі реалізованої промислової продукції – від 21,3% (у Полтавській) до 39,9% (у Львівській).

У 2016 році унаслідок зменшення значень обох показників експортної активності до 3-ї групи перейшли Миколаївська і Харківська області, а також Івано-Франківська (унаслідок зменшення частки промислових товарів у загальному експорті товарів та послуг на 17,5 в.п.). У підсумку, ця група збільшилась до 9-ти областей.

Таким чином, незважаючи на загальне зниження в Україні у 2016 році значень показників частки промислових товарів у експорті товарів та послуг і частки експорту в обсязі реалізованої промислової продукції, у частині регіонів відбулося поживлення експортної активності промисловості, а саме:

- нарощення обсягів експорту промислових товарів у 11-ти областях (проти 1-ї у 2015-му), із яких найбільше – у Вінницькій (на 25,7% проти 12,7% у попередньому році), частка якої в обсязі експорту промислових товарів зросла до 3,37% (проти 1,06% у 2011-му).

- збільшення частки експорту в обсязі реалізованої промислової продукції у 10-ти областях, із них найбільше – у Луганській (на 8,4 в.п.) і Вінницькій (на 5,7 в.п.);

Таблиця 2

## Групування регіонів України за значеннями інтегрального індексу експортної активності промисловості

2011		2012		2013		2014		2015		2016	
Луганська	0,986	Донецька	0,981	Донецька	0,945	Луганська	0,985	Волинська	0,873	Волинська	0,875
Донецька	0,973	Закарпатська	0,912	Кіровоградська	0,899	Донецька	0,887	Дніпропетровська	0,839	Закарпатська	0,855
Закарпатська	0,875	Луганська	0,899	Закарпатська	0,874	Закарпатська	0,808	Закарпатська	0,807	Дніпропетровська	0,822
Дніпропетровська	0,826	Дніпропетровська	0,839	Луганська	0,863	Дніпропетровська	0,756	Запорізька	0,791	Донецька	0,745
Сумська	0,705	Запорізька	0,830	Запорізька	0,806	Запорізька	0,751	Донецька	0,763	Луганська	0,707
Волинська	0,692	Сумська	0,754	Дніпропетровська	0,799	Волинська	0,715	Луганська	0,591	Запорізька	0,672
Запорізька	0,638	Полтавська	0,745	Волинська	0,673	Кіровоградська	0,700	Житомирська	0,573	Вінницька	0,592
Івано-Франківська	0,610	Волинська	0,732	Полтавська	0,671	Житомирська	0,553	Львівська	0,536	Львівська	0,584
Житомирська	0,601	Кіровоградська	0,610	Сумська	0,659	Полтавська	0,537	Рівненська	0,534	Сумська	0,581
Полтавська	0,590	Львівська	0,595	Житомирська	0,601	Сумська	0,522	Полтавська	0,531	Житомирська	0,520
Чернівецька	0,579	Рівненська	0,582	Чернівецька	0,558	Львівська	0,497	Сумська	0,519	Кіровоградська	0,505
Чернігівська	0,577	Івано-Франківська	0,579	Львівська	0,514	Рівненська	0,480	Кіровоградська	0,485	Полтавська	0,487
Львівська	0,576	Житомирська	0,572	Рівненська	0,474	Харківська	0,445	Вінницька	0,459	Чернівецька	0,486
Кіровоградська	0,502	Чернівецька	0,552	Тернопільська	0,366	Чернівецька	0,432	Чернівецька	0,408	Рівненська	0,448
Рівненська	0,499	Одеська	0,459	Вінницька	0,363	Івано-Франківська	0,347	Тернопільська	0,369	Тернопільська	0,427
Тернопільська	0,479	Миколаївська	0,458	Миколаївська	0,358	Вінницька	0,324	Івано-Франківська	0,367	Миколаївська	0,301
Миколаївська	0,468	Черкаська	0,372	Харківська	0,341	Тернопільська	0,319	Миколаївська	0,356	Харківська	0,299
Вінницька	0,464	Вінницька	0,371	Одеська	0,334	Київська	0,273	Харківська	0,353	Київська	0,296
Черкаська	0,432	Харківська	0,330	Івано-Франківська	0,314	Одеська	0,267	Одеська	0,326	Івано-Франківська	0,292
Харківська	0,376	Тернопільська	0,282	Черкаська	0,311	Хмельницька	0,265	Київська	0,318	Одеська	0,259
Київська	0,363	Київська	0,239	Хмельницька	0,293	Чернігівська	0,263	Черкаська	0,210	Хмельницька	0,2533
Одеська	0,281	Хмельницька	0,189	Херсонська	0,259	Миколаївська	0,261	Херсонська	0,190	Черкаська	0,205
Хмельницька	0,206	Чернігівська	0,152	Чернігівська	0,240	Черкаська	0,229	Хмельницька	0,176	Херсонська	0,152
Херсонська	0,137	Херсонська	0,109	Київська	0,221	Херсонська	0,122	Чернігівська	0,159	Чернігівська	0,057

*Примітка.* Значення інтегрального індексу розраховано шляхом інтегрування показників частки промислових товарів у загальному експорті товарів та послуг і частки експорту в обсязі реалізованої промислової продукції

- Перша група – високий рівень експортної активності промисловості (0,667÷1,0);  
 Друга група – середній рівень експортної активності промисловості (0,334÷0,666);  
 Третя група – низький рівень експортної активності промисловості (0,0÷0,333)

- зростання частки промислових товарів у загальному експорті товарів та послуг у 9-ти областях, із них найбільше – у Хмельницькій (на 8,0 в.п.), Чернівецькій (на 6,7 в.п.) і Вінницькій (на 6,0 в.п.).

Підсумовуючи, можна констатувати зростання у 2016 році експортної активності промисловості в областях Західного регіону (за винятком Івано-Франківської і Рівненської). Однак, сумарно їх частка в обсязі експорту промислових товарів з України становила лише 16,51%. Відтак, основа експортного потенціалу промислового сектора національної економіки і надалі формується у її східних областях – Дніпропетровській, Донецькій, Запорізькій і Полтавській.

**Інвестиційну активність** промисловості характеризують три показники: темп приросту капітальних інвестицій у промисловість, темп приросту прямих іноземних інвестицій у промисловість і частка промисловості у загальному обсязі прямих іноземних інвестицій (ПІІ). Із 2012 року в Україні відбувалося тенденційне зменшення темпів приросту капітальних інвестицій у промисловість, а з 2013-го – і темпів приросту ПІІ до від'ємних значень у 2014-2016 роках (рис. 3). У 2016 році значення першого з названих показників різко суттєво зросло (на 32,7 в.п., порівняно з 2015-м) і, таким чином, наблизилось до рівня 2011 року (різниця склала -7,8 в.п.). Водночас темпи приросту ПІІ у промисловість ще більше знизились (до -28,4%). Як наслідок, частка промисловості у загальному обсязі ПІІ у 2016 році зменшилась на 4,56 в.п.

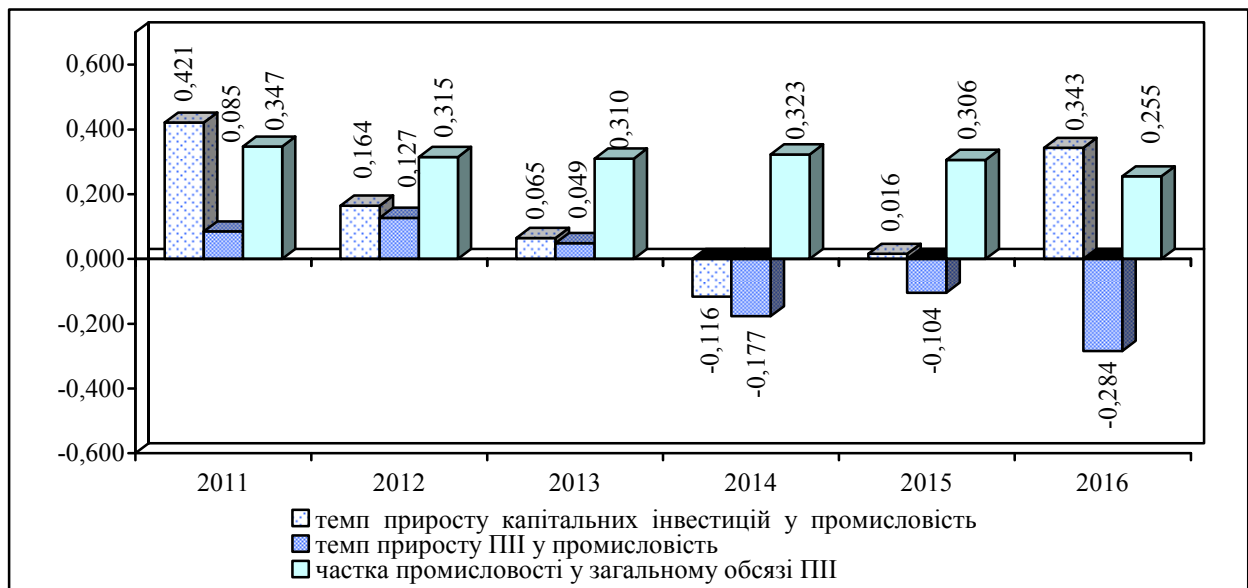


Рис. 3. Показники інвестиційної активності в Україні, частка одиниці

Високого рівня інвестиційної активності у 2016 році було досягнуто лише у Чернігівській області (табл. 3), що зумовлено суттєвим зростанням значень усіх трьох виділених показників, а надто темпу приросту ПІІ у промисловість – до 209,1% проти -12,6% у 2015 році. Як наслідок, частка цієї області у структурі ПІІ у промисловості (за регіонами України) збільшилась до 2,58% проти 0,58% у 2015-му.

Таблиця 3

## Групування регіонів України за значеннями інтегрального індексу інвестиційної активності промисловості

2011		2012		2013		2014		2015		2016	
Сумська	0,592	Черкаська	0,745	Луганська	0,642	Полтавська	0,820	Волинська	0,836	Чернігівська	0,807
Луганська	0,553	Одеська	0,503	Хмельницька	0,546	Івано-Франківська	0,772	Херсонська	0,687	Закарпатська	0,494
Херсонська	0,542	Житомирська	0,430	Вінницька	0,530	Чернігівська	0,715	Полтавська	0,607	Миколаївська	0,491
Житомирська	0,529	Запорізька	0,423	Кіровоградська	0,522	Запорізька	0,656	Дніпропетровська	0,594	Черкаська	0,485
Кіровоградська	0,522	Закарпатська	0,414	Миколаївська	0,496	Рівненська	0,621	Хмельницька	0,581	Хмельницька	0,452
Миколаївська	0,514	Луганська	0,404	Закарпатська	0,478	Закарпатська	0,596	Луганська	0,552	Житомирська	0,446
Полтавська	0,507	Чернігівська	0,402	Херсонська	0,467	Волинська	0,566	Чернігівська	0,542	Луганська	0,441
Івано-Франківська	0,496	Івано-Франківська	0,384	Чернігівська	0,452	Дніпропетровська	0,566	Житомирська	0,541	Тернопільська	0,423
Дніпропетровська	0,484	Сумська	0,372	Житомирська	0,445	Житомирська	0,558	Закарпатська	0,530	Івано-Франківська	0,406
Запорізька	0,480	Дніпропетровська	0,362	Волинська	0,443	Хмельницька	0,557	Івано-Франківська	0,522	Полтавська	0,385
Волинська	0,461	Миколаївська	0,336	Львівська	0,442	Тернопільська	0,468	Тернопільська	0,513	Вінницька	0,346
Донецька	0,458	Вінницька	0,334	Сумська	0,437	Херсонська	0,465	Чернівецька	0,508	Волинська	0,344
Хмельницька	0,422	Рівненська	0,320	Івано-Франківська	0,419	Вінницька	0,464	Черкаська	0,489	Запорізька	0,339
Київська	0,402	Тернопільська	0,302	Київська	0,413	Київська	0,460	Київська	0,472	Київська	0,304
Черкаська	0,387	Хмельницька	0,291	Дніпропетровська	0,388	Чернівецька	0,438	Кіровоградська	0,469	Херсонська	0,291
Чернігівська	0,382	Волинська	0,282	Черкаська	0,386	Сумська	0,423	Вінницька	0,464	Чернівецька	0,279
Закарпатська	0,374	Львівська	0,279	Полтавська	0,368	Черкаська	0,390	Запорізька	0,457	Кіровоградська	0,256
Вінницька	0,368	Київська	0,273	Запорізька	0,350	Кіровоградська	0,387	Одеська	0,415	Сумська	0,247
Тернопільська	0,312	Донецька	0,249	Чернівецька	0,331	Львівська	0,266	Львівська	0,386	Львівська	0,246
Чернівецька	0,305	Херсонська	0,233	Рівненська	0,274	Луганська	0,245	Рівненська	0,367	Одеська	0,226
Рівненська	0,223	Полтавська	0,207	Тернопільська	0,254	Харківська	0,241	Сумська	0,319	Донецька	0,202
Одеська	0,212	Чернівецька	0,199	Донецька	0,235	Миколаївська	0,197	Миколаївська	0,301	Дніпропетровська	0,187
Львівська	0,189	Кіровоградська	0,194	Одеська	0,172	Одеська	0,197	Харківська	0,251	Харківська	0,132
Харківська	0,173	Харківська	0,089	Харківська	0,109	Донецька	0,120	Донецька	0,108	Рівненська	0,122

*Примітка.* Значення інтегрального індексу розраховано шляхом інтегрування показників темпу приросту капітальних інвестицій у промисловість, темпу приросту прямих іноземних інвестицій у промисловість і частки промисловості у загальному обсязі прямих іноземних інвестицій

- Перша група – високий рівень інвестиційної активності промисловості (0,667÷1,0);  
 Друга група – середній рівень інвестиційної активності промисловості (0,334÷0,666);  
 Третя група – низький рівень інвестиційної активності промисловості (0,0÷0,333)



До групи *середнього рівня інвестиційної активності* у 2016 році увійшли 12 областей. Із них варто виділити Вінницьку, Закарпатську, Миколаївську і Тернопільську, в яких було досягнуто додатних темпів приросту ПІІ у промисловість. Однак, у Вінницькій області на 19,64%, порівняно з 2015 роком, скоротились надходження капітальних інвестицій у промисловість. Від'ємним темп приросту цього показника був також у Волинській і Полтавській областях. Водночас значення показника частки промисловості у загальному обсязі ПІІ у цих 3-х областях є одними із найвищих серед регіонів України (від 73,2% у Вінницькій – до 78,5% у Волинській).

Натомість у Миколаївській області темп приросту капітальних інвестицій у промисловість досяг 212,7% (проти -26,1% у 2015 році), але частка промисловості у загальному обсязі ПІІ становила лише 43,6% (незважаючи на додатний темп приросту цього виду інвестицій). У структурі капітальних інвестицій промисловості за регіонами України частка областей другої групи у 2016 році сумарно склала лише 32,61%, а в структурі ПІІ промисловості – 42,07%.

Групу *низького рівня інвестиційної активності* у 2016 році сформували 11 областей (проти 4-х у 2015-му). Найсуттєвіше показники інвестиційної активності зменшились у Дніпропетровській області. Так, зокрема, темп приросту ПІІ у промисловість впав на 59,2 в.п., а частка промисловості у загальному обсязі ПІІ в область скоротилась на 20,1 в.п., порівняно з 2015 роком. Попри те, ця область залишається лідером серед регіонів України за інвестиційним потенціалом – її частка у структурі капітальних інвестицій промисловості у 2016 році становила 19,54% (проти 22,58 у 2015-му), а в структурі ПІІ промисловості – 22,02% (проти 43,61%).

Стабільно низьким упродовж аналізованого періоду був рівень інвестиційної активності у Харківській області, значення показника темпу приросту ПІІ у промисловість якої були від'ємними із 2012 року, а темпу приросту капітальних інвестицій у промисловість – упродовж 2013-2014 років. Для цієї області також було характерним найнижче серед регіонів України значення частки промисловості у загальному обсязі ПІІ, яке, однак, демонструє тенденцію до зростання (33,2% у 2016 році проти 16,1% у 2011-му).

Підсумовуючи, можна констатувати збільшення у 2016 році обсягів капітальних інвестицій у промисловість у 19-ти областях, а найбільше у Миколаївській (у понад 3 рази), Закарпатській (у 1,9 разу) і Сумській (у 1,8 разу). Водночас у Вінницькій, Волинській, Рівненській і Херсонській областях відбулось зниження темпів приросту капітальних інвестицій у промисловість до від'ємних значень. У Полтавській області значення цього показника перебуває на мінусовому рівні із 2014 року. Ознакою негативного інвестиційного клімату в Україні є подальше зниження темпів приросту ПІІ у промисловий сектор національної економіки – значення цього показника залишились від'ємними у 19-ти областях. Найвищим інвестиційним потенціалом надалі володіють індустриальні східні (Дніпропетровська, Донецька, Запорізька, Полтавська), а також Київська області.

**Капітальну активність** промислового сектора економіки характеризують два показники: темп приросту необоротних активів і частка необоротних активів у активах. В Україні перший із названих показників після значного зростання у 2012 році майже у 3,5 рази упродовж 2013-2014 років різко знизився – на 41,8 в.п. (рис. 4). Однак, із 2015 року капітальна активність промисловості почала відновлюватись – темп приросту необоротних активів відносно 2014 року збільшився на 4,7 в.п., а у 2016-му – ще на 2,2 в.п. Натомість значення частки необоротних активів у активах промисловості демонструє негативну тенденцію – упродовж 2015-2016 років цей показник знизився на 7,5 в.п. (до 45,6%).

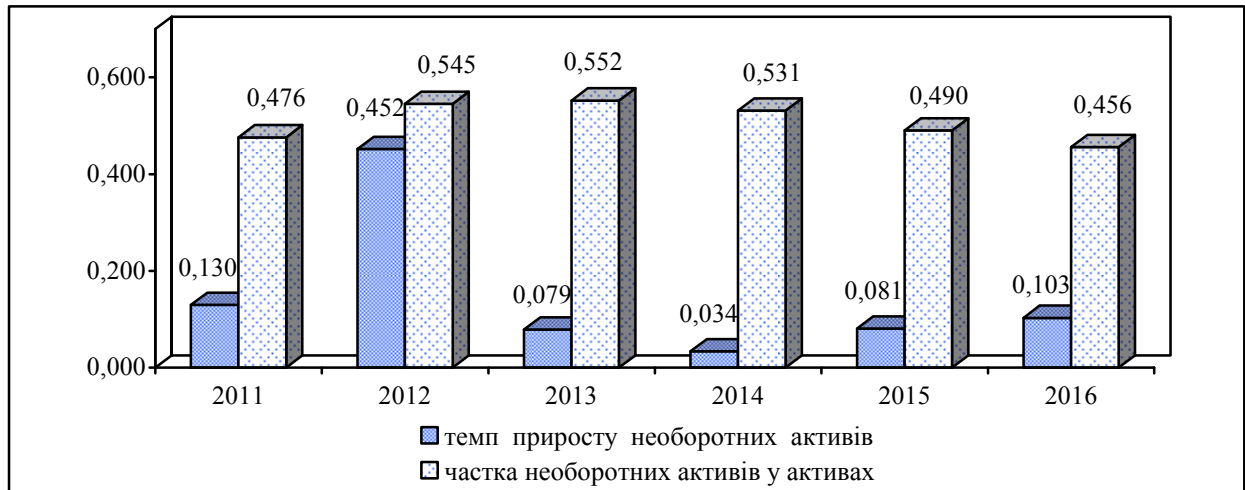


Рис. 4. Показники капітальної активності промисловості в Україні, частка одиниці

У 2016 році *високий рівень капітальної активності* був характерний лише для Житомирської області (табл. 4) унаслідок досягнення значного темпу приросту необоротних активів – 27,3% проти 1,8% у 2015-му. Натомість у Миколаївській області значення цього показника стало від’ємним. У підсумку, ця область перейшла у другу групу, але залишилась лідером серед регіонів України за показником частки необоротних активів у активах промисловості (60,6%). Частка Миколаївської області у структурі регіонів України за обсягом необоротних активів у 2016 році зменшилась до 4,72% проти 5,33% у 2015-му.

До групи *середнього рівня капітальної активності* промисловості увійшли 14 областей, з яких 10 перебували у цій групі з 2015 року. У 2016-му, окрім Миколаївської, до них приєдналися (унаслідок зростання темпів приросту необоротних активів) ще 3 області: Сумська, Тернопільська і Харківська. Натомість Донецька, Запорізька і Кіровоградська області перейшли у третю групу внаслідок зниження обох аналізованих показників капітальної активності промисловості. Відтак, ця група упродовж 2015-2016 років налічувала 9 областей (проти 5-ти у 2014-му). У 2016 році у її складі були чотири області із від’ємними значеннями показника темпу приросту необоротних активів (Донецька, Івано-Франківська, Кіровоградська і Рівненська). У Черкаській області стабільно найнижча з-поміж регіонів України частка необоротних активів у активах промисловості – 19,6% (проти 28,7% у 2013 році).

Таблиця 4

## Групування регіонів України за значеннями інтегрального індексу капітальної активності промисловості

2011		2012		2013		2014		2015		2016	
Івано-Франківська	0,795	Одеська	0,970	Тернопільська	0,915	Дніпропетровська	0,941	Миколаївська	1,000	Житомирська	0,760
Дніпропетровська	0,726	Івано-Франківська	0,818	Івано-Франківська	0,870	Івано-Франківська	0,782	Чернівецька	0,553	Київська	0,609
Хмельницька	0,705	Вінницька	0,766	Київська	0,840	Запорізька	0,750	Закарпатська	0,518	Закарпатська	0,574
Запорізька	0,671	Житомирська	0,697	Чернівецька	0,786	Закарпатська	0,691	Вінницька	0,490	Чернівецька	0,520
Чернівецька	0,654	Запорізька	0,688	Хмельницька	0,752	Тернопільська	0,691	Запорізька	0,469	Миколаївська	0,500
Житомирська	0,623	Закарпатська	0,668	Одеська	0,750	Вінницька	0,640	Київська	0,468	Одеська	0,489
Київська	0,565	Полтавська	0,617	Львівська	0,735	Київська	0,636	Одеська	0,468	Вінницька	0,475
Одеська	0,550	Львівська	0,604	Закарпатська	0,723	Чернігівська	0,629	Волинська	0,463	Тернопільська	0,450
Сумська	0,527	Хмельницька	0,603	Вінницька	0,711	Житомирська	0,620	Хмельницька	0,462	Хмельницька	0,444
Львівська	0,525	Київська	0,599	Житомирська	0,700	Рівненська	0,614	Житомирська	0,435	Дніпропетровська	0,428
Закарпатська	0,524	Луганська	0,514	Чернігівська	0,675	Хмельницька	0,549	Дніпропетровська	0,411	Чернігівська	0,417
Херсонська	0,517	Волинська	0,511	Херсонська	0,659	Волинська	0,513	Донецька	0,402	Сумська	0,395
Донецька	0,513	Чернігівська	0,495	Запорізька	0,652	Чернівецька	0,510	Львівська	0,366	Харківська	0,395
Черкаська	0,500	Донецька	0,476	Полтавська	0,638	Полтавська	0,508	Кіровоградська	0,353	Львівська	0,353
Волинська	0,494	Дніпропетровська	0,475	Миколаївська	0,625	Львівська	0,489	Чернігівська	0,343	Волинська	0,352
Тернопільська	0,468	Херсонська	0,460	Волинська	0,624	Кіровоградська	0,457	Херсонська	0,318	Запорізька	0,318
Луганська	0,447	Харківська	0,451	Рівненська	0,611	Одеська	0,448	Полтавська	0,313	Херсонська	0,294
Миколаївська	0,440	Чернівецька	0,415	Донецька	0,589	Луганська	0,424	Рівненська	0,272	Полтавська	0,253
Кіровоградська	0,411	Миколаївська	0,374	Дніпропетровська	0,578	Донецька	0,418	Тернопільська	0,264	Донецька	0,245
Полтавська	0,404	Рівненська	0,371	Сумська	0,463	Харківська	0,317	Харківська	0,249	Кіровоградська	0,209
Вінницька	0,359	Кіровоградська	0,341	Харківська	0,435	Миколаївська	0,304	Луганська	0,231	Луганська	0,187
Рівненська	0,320	Сумська	0,307	Кіровоградська	0,432	Херсонська	0,289	Сумська	0,223	Рівненська	0,175
Харківська	0,301	Черкаська	0,287	Черкаська	0,229	Сумська	0,174	Івано-Франківська	0,218	Черкаська	0,165
Чернігівська	0,207	Тернопільська	0,285	Луганська	0,219	Черкаська	0,093	Черкаська	0,069	Івано-Франківська	0,148

*Примітка.* Значення інтегрального індексу розраховано шляхом інтегрування показників темпу приросту необоротних активів і частки необоротних активів у активах

- Перша група – високий рівень капітальної активності промисловості (0,667÷1,0);  
 Друга група – середній рівень капітальної активності промисловості (0,334÷0,666);  
 Третя група – низький рівень капітальної активності промисловості (0,0÷0,333)

Частка областей, що увійшли до третьої групи, у структурі регіонів України за обсягом необоротних активів у 2016 році сумарно становила 38,72%, із них 16,34% припали на Донецьку область (проти 21,33% у 2011-му).

Підсумовуючи результати оцінювання капітальної активності промисловості регіонів України, можна констатувати, що із 2015 року у цьому напрямку намітились дві протилежні тенденції:

1) зростання обсягу необоротних активів промисловості, зокрема у 2016 році, в 19-ти областях, з яких найбільше у Житомирській (у 1,27 разу), Київській (у 1,19 разу) і Тернопільській (у 1,19 разу);

2) зменшення у 2016 році частки необоротних активів у активах промисловості у 21-й області, з яких найбільше у Чернівецькій (на 8,6 в.п.), Тернопільській (на 8,3 в.п.) і Запорізькій (на 8,1 в.п.). Як наслідок, лише в 5-ти областях (Житомирській, Закарпатській, Київській, Миколаївській і Чернівецькій) значення цього показника перевищує 50%, тобто перебуває на прийнятному рівні.

Загалом така динаміка необоротних активів є негативною в умовах зниження обсягу виробництва та свідчить про втрату виробничого потенціалу. Погіршення структури активів вітчизняної промисловості суттєво звужує можливості для її подальшого розвитку, надто на інноваційних засадах.

**Інноваційну активність** промисловості характеризують три ключові показники: частка підприємств, що впроваджували інновації, у загальній кількості промислових підприємств; частка реалізованої інноваційної продукції в обсязі промислової; частка витрат на інновації у загальному обсязі капітальних інвестицій. Інноваційна активність промислового сектора економіки України загалом перебуває на низькому рівні (рис. 5).

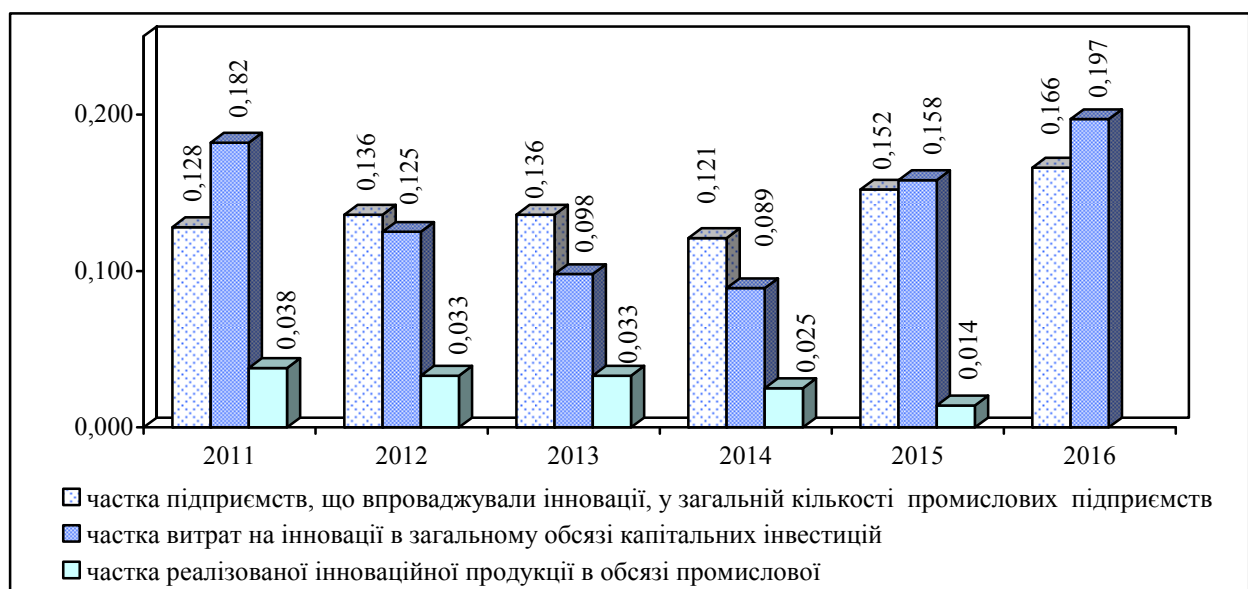


Рис. 5. Показники інноваційної активності промисловості в Україні, частка одиниці

Однак, після зниження упродовж 2012-2014 років значень усіх названих показників, у 2015-му почалося їх зростання, зокрема, частки підприємств, які впроваджували інновації, у загальній кількості промислових підприємств і витрат на інновації у загальному обсязі капітальних інвестицій. Як наслідок, у 2016 році значення цих двох показників перевищили рівень 2011-го на 3,8 в.п. і 1,5 в.п. відповідно. Натомість частка реалізованої інноваційної продукції в обсязі промислової за цей період зменшилась у 2,7 рази, а у 2016 році Державна служба статистики України (ДССУ) не оприлюднила ці дані. З огляду на цю обставину, групування регіонів за рівнем інноваційної активності у 2016 році проводилось на підставі значень лише двох показників: частки підприємств, що впроваджували інновації, у загальній кількості промислових підприємств і частки витрат на інновації у загальному обсязі капітальних інвестицій.

Як засвідчили результати проведених розрахунків, у 2016 році для переважної більшості областей України – 15-ти (проти 10-ти у 2013-му) був характерний низький рівень інноваційної активності (табл. 5). Високого *рівня інноваційної активності* досягла лише Дніпропетровська область, що було спричинено колосальним (на 34,7 в.п.) зростанням показника частки витрат на інновації у загальному обсязі капітальних інвестицій.

Група *середнього рівня інноваційної активності* у 2016 році збільшилась до 8-ми областей. Так, зокрема, у ній залишились Запорізька, Миколаївська і Харківська області, до яких приєдналися Тернопільська, Вінницька і Одеська області (завдяки зростанню значень обох показників інноваційної активності), а також Чернівецька (унаслідок збільшення на 5,3 в.п. частки підприємств, що впроваджували інновації, у загальній кількості промислових підприємств). Окремо необхідно виділити Сумську область, яка була незмінним лідером серед регіонів України за рівнем інноваційної активності промисловості упродовж 2012-2015 років передусім завдяки найвищому значенню показника частки реалізованої інноваційної продукції в обсязі промислової (7,1% у 2015 році). Однак, у 2016 році унаслідок відсутності даних ДССУ щодо цього показника, а також зменшення значень показника частки підприємств, що впроваджували інновації, у загальній кількості промислових підприємств на 1,2 в.п., ця область перейшла у другу групу (незважаючи на збільшення частки витрат на інновації у загальному обсязі капітальних інвестицій на 2,6 в.п.).

До групи *низького рівня інноваційної активності* у 2016 році приєднались Львівська, Кіровоградська і Херсонська області. Частково це зумовлено неврахуванням значень показника частки реалізованої інноваційної продукції в обсязі промислової, але в основному – зниженням частки підприємств, що впроваджували інновації, у загальній кількості промислових підприємств (у Кіровоградській (на 7,1 в.п.) і Херсонській (на 4,0 в.п.) областях) та частки витрат на інновації у загальному обсязі капітальних інвестицій (у Львівській області).

Таблиця 5

## Групування регіонів України за значеннями інтегрального індексу інноваційної активності промисловості

2011		2012		2013		2014		2015		2016	
Хмельницька	0,689	Сумська	0,709	Сумська	0,689	Сумська	0824	Сумська	0682	Дніпропетровська	0674
Сумська	0,588	Хмельницька	0,708	Харківська	0,676	Харківська	0,585	Харківська	0,619	Харківська	0,660
Тернопільська	0,492	Харківська	0,645	Івано-Франківська	0,654	Миколаївська	0,424	Миколаївська	0,557	Тернопільська	0,519
Житомирська	0,468	Тернопільська	0,553	Вінницька	0,537	Вінницька	0,398	Кіровоградська	0,501	Миколаївська	0,459
Запорізька	0,429	Кіровоградська	0,495	Миколаївська	0,51	Полтавська	0,365	Херсонська	0,394	Запорізька	0,407
Харківська	0,419	Одеська	0,49	Херсонська	0,495	Івано-Франківська	0,364	Дніпропетровська	0,384	Вінницька	0,401
Івано-Франківська	0,396	Херсонська	0,485	Волинська	0,430	Херсонська	0,360	Львівська	0,361	Сумська	0,386
Полтавська	0,343	Івано-Франківська	0,470	Хмельницька	0,416	Чернівецька	0,346	Запорізька	0,337	Чернівецька	0,366
Черкаська	0,288	Чернівецька	0,428	Кіровоградська	0,415	Запорізька	0,309	Чернівецька	0,316	Одеська	0,356
Миколаївська	0,274	Вінницька	0,379	Житомирська	0,407	Кіровоградська	0,295	Одеська	0,314	Львівська	0,332
Волинська	0,251	Миколаївська	0,357	Чернівецька	0,380	Одеська	0,281	Івано-Франківська	0,311	Кіровоградська	0,309
Одеська	0,235	Полтавська	0,351	Чернігівська	0,377	Закарпатська	0,276	Вінницька	0,303	Херсонська	0,305
Кіровоградська	0,225	Житомирська	0,339	Запорізька	0,364	Волинська	0,274	Тернопільська	0,283	Київська	0,224
Донецька	0,217	Закарпатська	0,334	Закарпатська	0,360	Львівська	0,265	Черкаська	0,267	Житомирська	0,223
Херсонська	0,214	Запорізька	0,305	Львівська	0,260	Рівненська	0,224	Полтавська	0,258	Черкаська	0,223
Закарпатська	0,193	Волинська	0,286	Черкаська	0,233	Тернопільська	0,222	Житомирська	0,251	Івано-Франківська	0,205
Чернівецька	0,192	Черкаська	0,249	Тернопільська	0,231	Хмельницька	0,206	Закарпатська	0,247	Чернігівська	0,197
Луганська	0,170	Чернігівська	0,219	Донецька	0,203	Черкаська	0,178	Волинська	0,184	Полтавська	0,170
Вінницька	0,128	Львівська	0,207	Одеська	0,195	Донецька	0,173	Хмельницька	0,168	Донецька	0,152
Чернігівська	0,128	Рівненська	0,207	Полтавська	0,192	Київська	0,155	Київська	0,159	Рівненська	0,126
Львівська	0,113	Луганська	0,206	Рівненська	0,188	Чернігівська	0,151	Чернігівська	0,147	Хмельницька	0,126
Рівненська	0,108	Донецька	0,193	Дніпропетровська	0,166	Житомирська	0,145	Донецька	0,128	Волинська	0,113
Київська	0,065	Дніпропетровська	0,101	Луганська	0,163	Дніпропетровська	0,118	Рівненська	0,078	Луганська	0,041
Дніпропетровська	0,044	Київська	0,056	Київська	0,124	Луганська	0,063	Луганська	0,045	Закарпатська	0,013

*Примітка.* Значення інтегрального індексу розраховано шляхом інтегрування показників частки підприємств, що впроваджували інновації, у загальній кількості промислових підприємств; частки реалізованої інноваційної продукції в обсязі промислової; частки витрат на інновації у загальному обсязі капітальних інвестицій

- Перша група – високий рівень інноваційної активності промисловості (0,667÷1,0);  
 Друга група – середній рівень інноваційної активності промисловості (0,334÷0,666);  
 Третя група – низький рівень інноваційної активності промисловості (0,0÷0,333)

Закарпатська область є аутсайдером серед регіонів України за часткою підприємств, що впроваджували інновації, у загальній кількості промислових підприємств (7,5% у 2016 році проти 25,8% у Харківській), однак за часткою реалізованої інноваційної продукції в обсязі промислової (4,6% у 2015 році) вона була другою після Сумської. Неврахування значень останнього показника спричинило падіння цієї області у рейтингу інноваційної активності до останнього місця.

Підсумовуючи, можемо констатувати, що в регіонах України відбувається пожвавлення інноваційної активності, зокрема за такими показниками як частка підприємств, що впроваджували інновації, у загальній кількості промислових підприємств і частка витрат на інновації у загальному обсязі капітальних інвестицій – у 2016 році 13 і 17 областей, відповідно, досягли збільшення значень цих показників відносно 2015-го.

### Оцінка ефективності функціонування промислового сектора економіки регіонів України

Ефективність використання виробничих ресурсів промислового сектора економіки характеризують два ключові показники: фондівдача і продуктивність праці. Перший із них відображає ефективність управління необоротними активами, а другий – кадровими ресурсами. Упродовж аналізованого періоду в Україні показники *ресурсної ефективності* промисловості демонстрували дещо різну динаміку (рис. 6).

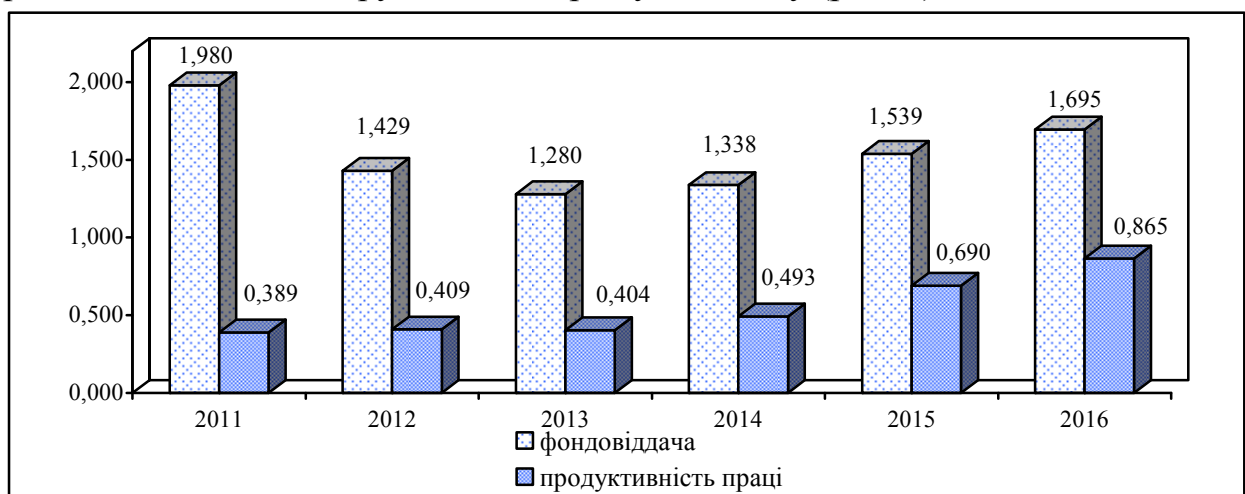


Рис. 6. Показники ресурсної ефективності промисловості України, частка одиниці

Так, значення показника фондівдачі у 2011-2013 роках зменшилось у 1,55 разу, а в наступних трьох роках, навпаки, зросло в 1,3 разу (порівняно з 2013-м). Натомість показник продуктивності праці упродовж аналізованого періоду зберігав тенденцію до збільшення (за винятком незначного зниження у 2013 році), і у 2016-му його значення перевищило рівень 2011-го у 2,2 разу. Визначальний вплив на зміну значень показників ресурсної ефективності промисловості України у 2016 році (порівняно з 2015-м) мали такі чинники: зростання обсягу реалізованої промислової продукції на 1,21%, збільшення

необоротних активів на 10,28% і зменшення середньої кількості працівників у промисловості на 3,17%.

Незмінним лідером за рівнем ресурсної ефективності промисловості упродовж аналізованого періоду була Полтавська область (табл. 6). Першість цієї області зумовлена досягненням найвищих значень показника продуктивності праці (1,451 у 2016 році проти 1,054 у 2015-му) і одних із найвищих – фондівддачі (3,870 проти 3,054). Своєю чергою, зростання значень названих показників стало наслідком збільшення у цій області у 2016 році обсягу реалізованої промислової продукції на 29,5%, порівняно з 2015-м при одночасному зменшенні за цей рік середньої кількості працівників у промисловості на 6% і сповільненні темпів приросту необоротних активів до 2,2% проти 4,66% у 2015-му.

Окрім Полтавської, високого рівня ресурсної ефективності промисловості у 2016 році досягли також Черкаська область (яка незмінно перебувала у першій групі з 2014 року) і Чернігівська, якій вдалося збільшити темпи приросту обсягу реалізованої промислової продукції на 9,7 в.п., а необоротних активів промисловості – на 9,5 в.п., порівняно з 2015-м. Водночас середня кількість працівників у промисловості Чернігівської області зросла у 2016 році на 1,12%, тоді як у Черкаській – зменшилась на 2,25%.

*Середнього рівня ресурсної ефективності* промисловості у 2016 році досягли 9 областей (проти 12-ти у 2015-му). Сумська область перемістилась у другу групу внаслідок зниження показника фондівддачі на 0,695 пункту, що, своєю чергою, було спричинене зниженням обсягу реалізованої промислової продукції на 1,63% при одночасному зростанні необоротних активів промисловості на 15,11%. 3-поміж областей другої групи виділяються Дніпропетровська і Запорізька, промисловість яких демонструє високі показники продуктивності праці (відповідно 0,977 і 0,938 у 2016 році), але порівняно низькі – фондівддачі (1,620 і 2,083).

У 2016 році до областей із *низьким рівнем ресурсної ефективності* приєднались 3 області: Донецька, Одеська і Івано-Франківська. У третій групі можна виділити 2 області (Харківську і Херсонську), для промислового сектора економіки яких характерні високі значення фондівддачі (відповідно 4,701 і 3,541 у 2016 році), але середні – продуктивності праці (0,678 і 0,646). Водночас у Донецькій, Київській і Миколаївській областях, навпаки, – низька фондівддача у промисловості (1,473, 1,173 і 1,138), але висока продуктивність праці (0,893, 0,813 і 0,699). У Луганській і Хмельницькій областях низькі значення обох показників ресурсної ефективності промисловості.

Підсумовуючи, можна констатувати підвищення рівня ресурсної ефективності промислового сектора національної економіки, з огляду на зростання у 2016 році в усіх регіонах України значень показників фондівддачі (окрім Одеської і Сумської областей) і продуктивності праці. Водночас варто відмітити сповільнення темпів зниження кількості зайнятих у вітчизняній промисловості. Так, у 2016 році у 7-ми областях (проти 1-ї – Рівненської – у 2015-му) відбулось зростання значень цього показника (кількості зайнятих), із яких найбільше – у Хмельницькій (на 2,26%).



Таблиця 6

## Групування регіонів України за значеннями інтегрального індексу ресурсної ефективності промисловості

2011		2012		2013		2014		2015		2016	
Полтавська	0,918	Полтавська	0,790	Полтавська	0,750	Полтавська	0,775	Полтавська	0,785	Полтавська	0,863
Чернігівська	0,641	Чернігівська	0,709	Чернігівська	0,722	Черкаська	0,740	Черкаська	0,695	Черкаська	0,706
Донецька	0,627	Черкаська	0,551	Черкаська	0,646	Сумська	0,678	Сумська	0,679	Чернігівська	0,693
Черкаська	0,605	Сумська	0,531	Харківська	0,645	Чернігівська	0,663	Чернігівська	0,614	Харківська	0,650
Сумська	0,550	Харківська	0,526	Сумська	0,614	Вінницька	0,495	Харківська	0,589	Сумська	0,491
Харківська	0,548	Дніпропетровська	0,474	Кіровоградська	0,567	Дніпропетровська	0,478	Запорізька	0,474	Херсонська	0,483
Луганська	0,547	Донецька	0,457	Дніпропетровська	0,552	Запорізька	0,464	Тернопільська	0,459	Вінницька	0,438
Вінницька	0,528	Кіровоградська	0,405	Луганська	0,517	Харківська	0,440	Дніпропетровська	0,456	Тернопільська	0,422
Запорізька	0,502	Запорізька	0,400	Вінницька	0,482	Кіровоградська	0,403	Вінницька	0,453	Запорізька	0,411
Дніпропетровська	0,437	Миколаївська	0,385	Донецька	0,463	Миколаївська	0,399	Донецька	0,403	Дніпропетровська	0,366
Миколаївська	0,382	Вінницька	0,369	Запорізька	0,434	Київська	0,314	Одеська	0,400	Рівненська	0,357
Рівненська	0,381	Луганська	0,342	Київська	0,395	Херсонська	0,303	Кіровоградська	0,366	Кіровоградська	0,339
Івано-Франківська	0,377	Івано-Франківська	0,307	Миколаївська	0,348	Рівненська	0,293	Рівненська	0,356	Донецька	0,311
Херсонська	0,311	Київська	0,305	Хмельницька	0,323	Донецька	0,293	Херсонська	0,354	Одеська	0,292
Кіровоградська	0,288	Хмельницька	0,260	Рівненська	0,301	Волинська	0,283	Івано-Франківська	0,323	Волинська	0,256
Одеська	0,265	Тернопільська	0,208	Херсонська	0,258	Одеська	0,262	Київська	0,306	Житомирська	0,245
Хмельницька	0,262	Херсонська	0,203	Івано-Франківська	0,224	Івано-Франківська	0,211	Житомирська	0,283	Івано-Франківська	0,243
Київська	0,242	Рівненська	0,192	Волинська	0,212	Хмельницька	0,208	Волинська	0,276	Київська	0,238
Тернопільська	0,202	Волинська	0,188	Житомирська	0,203	Житомирська	0,204	Львівська	0,258	Львівська	0,232
Львівська	0,189	Одеська	0,186	Одеська	0,200	Тернопільська	0,194	Хмельницька	0,198	Чернівецька	0,196
Волинська	0,184	Львівська	0,170	Закарпатська	0,182	Львівська	0,172	Миколаївська	0,189	Миколаївська	0,186
Закарпатська	0,179	Житомирська	0,167	Тернопільська	0,182	Закарпатська	0,159	Чернівецька	0,171	Хмельницька	0,163
Житомирська	0,166	Закарпатська	0,154	Львівська	0,157	Чернівецька	0,144	Закарпатська	0,131	Закарпатська	0,121
Чернівецька	0,028	Чернівецька	0,068	Чернівецька	0,081	Луганська	0,070	Луганська	0,052	Луганська	0,071

*Примітка.* Значення інтегрального індексу розраховано шляхом інтегрування показників фондівдачі і продуктивності праці

- Перша група – високий рівень ресурсної ефективності промисловості (0,667÷1,0);  
 Друга група – середній рівень ресурсної ефективності промисловості (0,334÷0,666);  
 Третя група – низький рівень ресурсної ефективності промисловості (0,0÷0,333)

Конкурентні переваги промисловості у сегменті управління витратами та результатами діяльності характеризує *економічна ефективність*, рівень якої відображається трьома показниками: рентабельністю операційної діяльності, рентабельністю обороту і рентабельністю активів. Значення усіх цих показників у промисловому секторі економіки України упродовж 2011-2015 років зберігали спадну тенденцію (рис. 7).

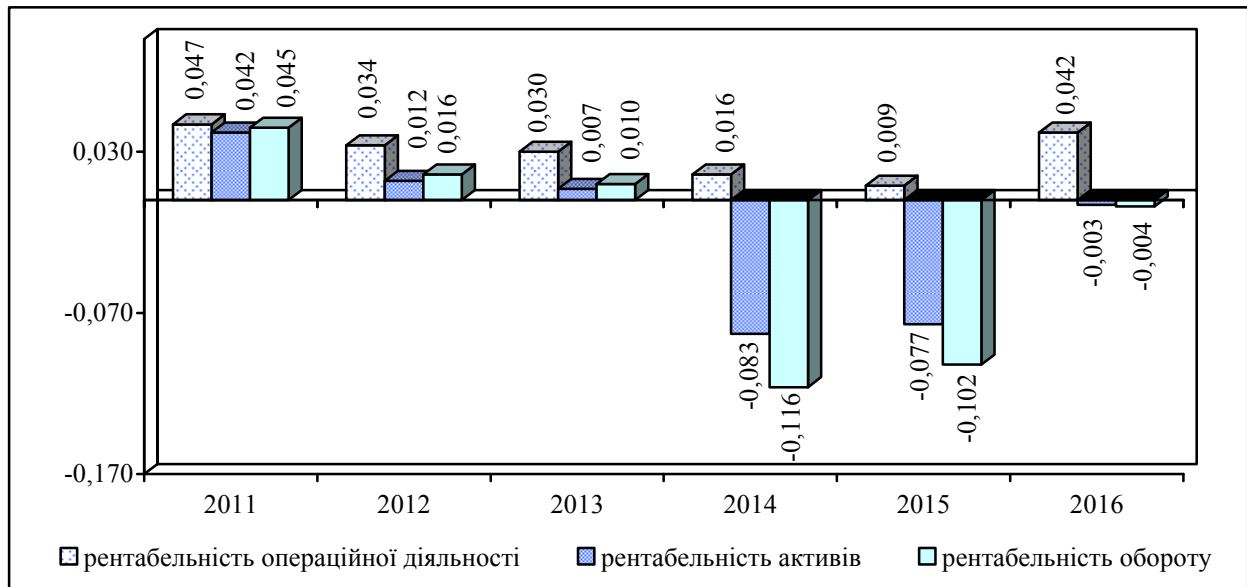


Рис. 7. Показники економічної ефективності промисловості України, частка одиниці

У 2016 році відбулось суттєве (на 3,3 в.п.) зростання рентабельності операційної діяльності промисловості, а за 9 місяців 2017 року цей показник досяг 8,3%. Натомість значення показників рентабельності обороту і рентабельності активів із 2014 року були від'ємними внаслідок збиткового фінансового результату до оподаткування промисловості, зокрема, 11-ти областей у 2016 році (проти 23-х у 2014-му). Збиток від звичайної діяльності до оподаткування промисловості скоротився до 7569,6 млн. грн. (проти 181 361,1 млн. грн. у 2015-му).

Згідно з попередніми даними ДССУ, за підсумками 9-ти місяців 2017 року фінансовий результат до оподаткування промисловості в Україні став додатнім – прибуток склав 97335,6 млн. грн. Як наслідок, рентабельність обороту досягла 6,37%, а рентабельності активів – 3,62%.

У 2016 році *високий рівень економічної ефективності* був досягнутий лише у Запорізькій області (табл. 7). Лідерство цієї області зумовлене суттєвим зростанням усіх трьох показників рентабельності до найвищих значень серед регіонів України. Своєю чергою, збільшення рентабельності обороту і рентабельності активів промисловості Запорізької області стало наслідком досягнення значного фінансового результату (9343,6 млн. грн.) проти збитку (5092,1 млн. грн.) у 2015 році.

Таблиця 7

## Групування регіонів України за значеннями інтегрального індексу економічної ефективності промисловості

2011		2012		2013		2014		2015		2016	
Полтавська	0,712	Сумська	0,709	Запорізька	0,679	Харківська	0,387	Волинська	0,413	Запорізька	0,668
Дніпропетровська	0,701	Полтавська	0,705	Полтавська	0,674	Чернівецька	0,312	Вінницька	0,392	Сумська	0,388
Харківська	0,656	Дніпропетровська	0,651	Дніпропетровська	0,662	Дніпропетровська	0,311	Харківська	0,372	Дніпропетровська	0,377
Кіровоградська	0,614	Запорізька	0,617	Сумська	0,556	Вінницька	0,309	Чернівецька	0,346	Вінницька	0,373
Сумська	0,593	Харківська	0,601	Харківська	0,457	Волинська	0,307	Сумська	0,324	Волинська	0,367
Запорізька	0,534	Кіровоградська	0,584	Хмельницька	0,400	Львівська	0,303	Запорізька	0,321	Чернівецька	0,366
Хмельницька	0,415	Чернівецька	0,578	Вінницька	0,371	Полтавська	0,301	Тернопільська	0,317	Київська	0,363
Волинська	0,401	Миколаївська	0,571	Чернігівська	0,368	Запорізька	0,294	Дніпропетровська	0,315	Львівська	0,349
Київська	0,391	Київська	0,568	Київська	0,357	Сумська	0,288	Київська	0,309	Черкаська	0,343
Миколаївська	0,382	Хмельницька	0,421	Львівська	0,345	Київська	0,281	Львівська	0,307	Тернопільська	0,342
Львівська	0,379	Чернігівська	0,406	Волинська	0,341	Закарпатська	0,272	Полтавська	0,304	Закарпатська	0,341
Чернігівська	0,362	Волинська	0,394	Кіровоградська	0,339	Миколаївська	0,262	Чернігівська	0,294	Харківська	0,339
Закарпатська	0,358	Вінницька	0,381	Житомирська	0,337	Житомирська	0,242	Житомирська	0,288	Кіровоградська	0,337
Вінницька	0,351	Житомирська	0,375	Закарпатська	0,323	Чернігівська	0,240	Херсонська	0,284	Полтавська	0,333
Житомирська	0,345	Закарпатська	0,341	Чернівецька	0,313	Кіровоградська	0,161	Миколаївська	0,281	Житомирська	0,312
Рівненська	0,341	Львівська	0,339	Миколаївська	0,301	Тернопільська	0,157	Закарпатська	0,276	Херсонська	0,307
Черкаська	0,328	Херсонська	0,311	Херсонська	0,291	Херсонська	0,145	Одеська	0,271	Донецька	0,301
Донецька	0,324	Черкаська	0,307	Івано-Франківська	0,264	Черкаська	0,137	Черкаська	0,246	Хмельницька	0,298
Чернівецька	0,315	Тернопільська	0,284	Черкаська	0,241	Донецька	0,131	Донецька	0,229	Івано-Франківська	0,274
Херсонська	0,231	Донецька	0,271	Донецька	0,234	Хмельницька	0,124	Хмельницька	0,217	Одеська	0,246
Одеська	0,228	Одеська	0,259	Тернопільська	0,201	Івано-Франківська	0,009	Івано-Франківська	0,201	Рівненська	0,238
Луганська	0,221	Івано-Франківська	0,233	Одеська	0,183	Одеська	0,005	Рівненська	0,197	Чернігівська	0,203
Івано-Франківська	0,217	Луганська	0,201	Рівненська	0,165	Рівненська	0,004	Кіровоградська	0,008	Миколаївська	0,192
Тернопільська	0,215	Рівненська	0,191	Луганська	0,151	Луганська	0,002	Луганська	0,005	Луганська	0,100

*Примітка.* Значення інтегрального індексу розраховано шляхом інтегрування показників рентабельності операційної діяльності, рентабельності обороту і рентабельності активів

- Перша група – високий рівень економічної ефективності промисловості (0,667÷1,0);  
 Друга група – середній рівень економічної ефективності промисловості (0,334÷0,666);  
 Третя група – низький рівень економічної ефективності промисловості (0,0÷0,333)

До групи *середнього рівня економічної ефективності* промисловості у 2016 році увійшли 12 областей (проти 4-х у 2015-му), які досягли додатних значень усіх показників рентабельності. Вісім із цих областей приєдналися до Волинської, Вінницької, Харківської і Чернівецької (які були у 2-й групі із 2015 року) завдяки отриманню прибутку від звичайної діяльності до оподаткування, що і зумовило підвищення рівня ефективності їх промисловості. Промисловість Харківської області, на відміну більшості областей України, упродовж 2013-2015 років була прибутковою, але у 2015-му обсяг фінансового результату від звичайної діяльності до оподаткування (прибуток) її промисловості зменшився майже на 90%, що, своєю чергою, зумовило зниження рентабельності обороту на 0,4 в.п. і рентабельності активів на 0,2 в.п. У 2016 році фінансовий результат від звичайної діяльності промисловості цієї області збільшився лише на 2,9%. Варто відзначити досягнення додатних значень усіх показників рентабельності промисловості у Кіровоградській області після їх різкого зниження у 2015 році.

Групу *низького рівня економічної ефективності* промисловості у 2016 році сформували 11 областей із від'ємними фінансовими результатами до оподаткування. У 6-ти з них (Полтавській, Житомирській, Херсонській, Донецькій, Хмельницькій та Івано-Франківській) було досягнуто додатних значень показника рентабельності операційної діяльності, однак значення показників рентабельності обороту і рентабельності активів залишились від'ємними. У решти 5-ти областей (Одеській, Рівненській, Чернігівській, Миколаївській і Луганській) значення усіх трьох показників рентабельності були від'ємними.

Підсумовуючи, можна стверджувати, що у 2016 році, порівняно з 2015-м, в Україні відбулось підвищення рівня економічної ефективності промисловості, основними ознаками якого стали:

- досягнення додатних значень показника рентабельності обороту і рентабельності активів унаслідок досягнення прибутку від звичайної діяльності до оподаткування у 13-ти областях (проти 4-х у 2015-му);

- відновлення прибутковості операційної діяльності у 6-ти областях;

- нарощення рентабельності операційної діяльності у 9-ти областях;

Водночас ознаками стримування росту економічної ефективності вітчизняної промисловості у 2016 році були:

- зниження до від'ємного значення показника рентабельності операційної діяльності у Чернігівській області та подальше збільшення від'ємних значень цього показника у Миколаївській області;

- зниження додатних значень показника рентабельності операційної діяльності промисловості у Вінницькій, Волинській, Тернопільській і Харківській областях;

- зростання від'ємних значень показника рентабельності обороту у Миколаївській, Одеській і Чернігівській областях;

- збільшення від'ємних значень показника рентабельності активів промисловості у Миколаївській і Чернігівській областях.

Отже, у 2016 році промисловий сектор економіки більшості регіонів України продемонстрував ознаки повернення ефективності виробничо-господарської діяльності до докризового рівня. У 2017 році ці позитивні тенденції посилились. Так, за підсумками 9 місяців 2017 року фінансові результати до оподаткування великих та середніх підприємств у промисловості були від'ємними лише в 4-х областях (проти 11-ти у 2016-му). Однак, проблемою стало поглиблення збитковості промислового сектора економіки Донецької, Луганської і Миколаївської областей. Водночас в Одеській області, попри відносно незначний збитковий фінансовий результат до оподаткування (-99,328 млн. грн.), рентабельності операційної діяльності досягла 5,0% (проти -1,5% у 2016 році).

Згідно з попередніми даними ДССУ, найвищого рівня економічної ефективності промисловості у січні-вересні 2017 року досягнуто в Дніпропетровській і Запорізькій областях.

### Висновки

В Україні підвищився загальний рівень показників функціонування промисловості після різкого його зниження у 2013-2015 роках. Зокрема, у 2016 році у промисловому секторі національної економіки було досягнуто *зростання* значень таких показників:

- частки промислової продукції в обсязі реалізації продукції (товарів, послуг) – на 0,3 в.п. у середньому по Україні. Значення цього показника зросло у 15-ти областях, із них найбільше у Тернопільській і Закарпатській;
- темпів приросту капітальних інвестицій у промисловість – на 32,7 в.п. у середньому по Україні. Значення цього показника зросло у 17-ти областях, із них найбільше у Миколаївській, Сумській і Кіровоградській;
- темпів приросту необоротних активів – на 2,2 в.п. у середньому по Україні. Значення цього показника зросло в 11-ти областях, із них найбільше у Житомирській і Тернопільській;
- частки підприємств, що впроваджували інновації, у загальній кількості промислових підприємств – на 1,4 в.п. у середньому по Україні. Значення цього показника зросло у 13-ти областях, із них найбільше у Тернопільській, Чернівецькій, Дніпропетровській і Донецькій;
- частки витрат на інновації в загальному обсязі капітальних інвестицій – на 3,9 в.п. у середньому по Україні. Значення цього показника зросло у 17-ти областях, із них найбільше у Дніпропетровській і Вінницькій;
- фондівдачі – на 15,6 пункту в середньому по Україні. Значення цього показника зросло в усіх областях (окрім Сумської і Одеської), із них найбільше у Херсонській і Полтавській;
- продуктивності праці – на 17,5 пункту в середньому по Україні. Значення цього показника зросло в усіх областях, із них найбільше у Полтавській і Херсонській;

- рентабельності операційної діяльності – на 3,3 в.п. у середньому по Україні. Значення цього показника зросло у 18-ти областях, із них найбільше у Кіровоградській, Донецькій і Луганській.

Також у 2016 році відбулось зменшення на 95,83% обсягів збитку від звичайної діяльності до оподаткування промисловості. *За підсумками 9-ти місяців 2017 року фінансовий результат до оподаткування промисловості в Україні став додатнім – прибуток склав 97335,6 млн. грн. Як наслідок, показник рентабельності операційної досяг значення 8,3% (проти 0,9% у 2015 році), рентабельності обороту – 6,37% (проти -0,4%), а рентабельності активів – 3,62% (проти -0,3%).*

Водночас темп приросту обсягу реалізованої промислової продукції в Україні у 2016 році *знизився* на 2,8 в.п., частка необоротних активів у активах – на 3,4 в.п., частка промисловості в загальному обсязі ПП – на 5,1 в.п., темп приросту прямих іноземних інвестицій у промисловість – на 18 в.п. (до -28,4%), частка промислових товарів у загальному експорті товарів та послуг – на 1,4 в.п., частка експорту в обсязі реалізованої промислової продукції – на 3,5 в.п.

Незважаючи на позитивні зрушення в динаміці показників розвитку, українська промисловість не є конкурентоспроможною, порівняно з європейською. Так, зокрема, у 2016 році вона поступалася польській промисловості за низкою ключових параметрів:

- рівнем капіталізації – у 1,4 разу (частка необоротних активів у промислових активах в Україні на 18,8 в.п. нижча, аніж у Польщі);
- рівнем продуктивності праці – у 3,6 разу;
- рівнем інноваційної активності – у 2,2 разу (частка підприємств, що впроваджували інновації, у загальній кількості промислових підприємств в Україні на 19,7 в.п. нижча, аніж у Польщі).

Основними передумовами тенденційної проблемності розвитку вітчизняної промисловості, а відтак, низького рівня її конкурентоспроможності (зокрема, порівняно з державами-членами ЄС), з одного боку, є використання застарілих технологій та критичний ступінь зносу (фізичного і морального) основних засобів, а з іншого – обмежений доступ підприємств до кредитних ресурсів, надто довгострокових (для технічного переозброєння) через високі відсоткові ставки банків. Це коло замикають ще сукупність чинників, а саме: недосконалість фінансово-інвестиційної системи, що стимулює відтік власного капіталу суб'єктів господарювання; залежність національної економіки від кон'юнктури на зовнішніх ринках; істотне відставання України у сфері використання інформаційних технологій і систем; низький рівень інноваційної активності, зокрема унаслідок відсутності зв'язків між наукою та виробництвом.

Комплексне розв'язання проблем функціонування та розвитку промислового сектору економіки України передбачає проведення структурної модернізації промисловості у напрямку збільшення частки високотехнологічних видів діяльності в обсягах виробництва і експорту, задоволення потреб внутрішнього ринку у продукції вітчизняного виробництва та підвищення ефективності останнього.