

**Національна академія наук України  
ДУ «Інститут регіональних досліджень  
імені М.І. Долішнього НАН України»**

**ЕКОНОМІЧНА АКТИВНІСТЬ НАСЕЛЕННЯ  
ЛЬВІВСЬКОЇ ОБЛАСТІ:  
ФОРМАЛЬНА ТА НЕФОРМАЛЬНА ЗАЙНЯТІСТЬ**

*Наукове видання*

**ЛЬВІВ – 2017**

Економічна активність населення Львівської області: формальна та неформальна зайнятість / У. Я. Садова, О. С. Гринькевич, С. О. Матковський, Р. Т. Теслюк, О. О. Левицька, О. В. Махонюк ; заг. ред.: У. Я. Садова. – Львів : ДУ «Інститут регіональних досліджень імені М.І. Долишнього НАН України, 2017. – 48 с.

ISBN 978-966-02-8417-3

*Рецензенти:* д.е.н., проф. Гальків Л.І., професор кафедри менеджменту організацій НУ «Львівська політехніка»,  
д.е.н., проф. Мельник М.І., завідувач сектору просторового розвитку ДУ «Інститут регіональних досліджень імені М.І. Долишнього НАН України»

Рекомендовано до видання рішенням вченої ради ДУ «Інститут регіональних досліджень імені М.І. Долишнього НАН України». Протокол № 5 від 25 вересня 2017 р.

Авторський колектив: д.е.н., проф. Садова У. Я., к.е.н., проф. Матковський С. О., к.е.н., доц. Гринькевич О. С., к.геогр.н., с.н.с. Теслюк Р. Т., к.е.н. Левицька О. О., Махонюк О. В.

У виданні висвітлено авторський методичний підхід до дослідження стану та структури економічно активного населення на рівні адміністративних районів області та міст обласного підпорядкування. Наведено результати аналізування відповідних показників адміністративного та статистичного обліку у Львівській області. Вказано на територіальні особливості локалізації незайнятого економічно активного населення у регіоні. Обґрунтовано потребу активізації уваги органів державної влади та місцевого самоврядування до питань моніторингу у проблемній сфері, а також врахування викликів тривалої незайнятості населення міст та сіл при стратегічному плануванні розвитку території.

Для фахівців у сфері регіональної економіки, територіального управління і місцевого самоврядування, представників бізнесу, працівників науково-дослідних установ, викладачів, аспірантів, студентів економічних спеціальностей і державного управління.

ISBN 978-966-02-8417-3

© ДУ «Інститут регіональних досліджень імені М.І. Долишнього НАН України», 2017

# ЗМІСТ

<b>ВСТУП</b> .....	4
<b>1. РОЗВИТОК РЕГІОНАЛЬНОГО МЕНЕДЖМЕНТУ У СВІТЛІ МАРКЕТИНГОВОЇ МЕТОДОЛОГІЇ ДОСЛІДЖЕНЬ ЕКОНОМІЧНОЇ АКТИВНОСТІ НАСЕЛЕННЯ</b> .....	5
1.1. Постановка завдання та організаційні етапи формування інформаційного забезпечення маркетингу соціальної сфери регіону.....	5
1.2. Визначення основних термінів, використаних у дослідженні.....	6
1.3. Методика оцінювання економічної активності населення (формальної і неформальної) на обласному ринку праці .....	7
1.4. Проблеми застосування існуючої інформаційної бази для аналізу регіональних ринків праці (на прикладі Львівської області).....	13
<b>2. АНАЛІТИЧНИЙ ОГЛЯД РИНКУ ПРАЦІ РАЙОНІВ ТА МІСТ ЛЬВІВСЬКОЇ ОБЛАСТІ</b> .....	14
2.1. Стан ринку праці міст та районів Львівської області.....	14
2.2. Загальна характеристика структури і структурних зрушень у розподілі населення на ринку праці Львівської області.....	16
2.3. Регіональні особливості економічної активності населення Львівської області (станом на початок 2016 року) .....	20
2.4. Незареєстрований ринок праці у розрізі міст та районів Львівської області.....	25
<b>ВИСНОВКИ</b> .....	31
<b>ДОДАТКИ</b> .....	33
Додаток 1. Чисельність і соціально-вікова структура населення .....	33
Додаток 2. Економічна активність населення на ринку праці Львівської області .....	35
Додаток 3. Зайнятість та безробіття у Львівській області .....	39
Додаток 4. Економічно неактивне населення Львівської області.....	44
<b>Використана література</b> .....	47

## ВСТУП

Однією з актуальних проблем регіонального розвитку в Україні є формування якісних баз даних для територіальних органів держаної влади та місцевого самоврядування для прийняття ними ефективних рішень. Йдеться про різні сфери людської життєдіяльності, передусім ті, котрі стосуються регулювання людського розвитку, здійснення соціального захисту населення, підтримки ділової та інноваційної активності суб'єктів бізнесу, забезпечення міжнародного співробітництва тощо. Останнім часом у вітчизняному регіональному менеджменті найбільш затребуваною стала інформація про основний людський ресурс соціально-економічного розвитку територіальних суспільних систем, а саме – про чисельність та економічну активність окремих вікових груп населення.

За останні роки в Україні відбулися суттєві методологічні та організаційні зміни у формуванні статистичних баз даних щодо розвитку адміністративно-територіальних одиниць. Відтермінування часу організації робіт з проведення Всеукраїнського перепису населення (останній проводився у 2001 році), зменшення звітного навантаження на респондентів (суб'єктів малого бізнесу, СПД-ФОП), які перебувають на спрощеній системі обліку та звітності, зумовили появу цілої низки “білих плям” у регіональній статистиці. Серед них найгострішою є проблема відсутності достовірних даних про чисельність і соціальну структуру населення, а також ділову активність суб'єктів бізнесу на рівні районів і міст України. У ситуації, що склалася, актуальним є пошук нових підходів до задоволення інформаційних потреб регіонального менеджменту з використанням інтегрованих баз даних.

Видання містить авторський підхід до методологічного забезпечення дослідження незайнятого економічно активного населення Львівської області в розрізі районів та міст обласного значення (методику визначення окремих категорій економічно активного і неактивного населення, обсягів його неформальної зайнятості; логіко-структурну схему збору статистичних та інших типів даних), а також візуально представлені профілі міст обласного підпорядкування та адміністративних районів регіону.

# 1. РОЗВИТОК РЕГІОНАЛЬНОГО МЕНЕДЖМЕНТУ У СВІТЛІ МАРКЕТИНГОВОЇ МЕТОДОЛОГІЇ ДОСЛІДЖЕНЬ ЕКОНОМІЧНОЇ АКТИВНОСТІ НАСЕЛЕННЯ

## 1.1. Постановка завдання та організаційні етапи формування інформаційного забезпечення маркетингу соціальної сфери регіону

Ідея формування інформаційного забезпечення маркетингу соціальної сфери території зводиться до побудови інформаційно-аналітичної системи, здатної допомогти органам влади приймати ефективні управлінські рішення відповідно до вимог часу. У частині такої її підсистеми, як “Населення та його економічна активність”, дана система може бути зrealізована за допомогою сукупного використання адміністративних та статистичних джерел даних.

У найбільш загальному вигляді схему організації такої підсистеми можна представити поетапно (рис. 1.1).

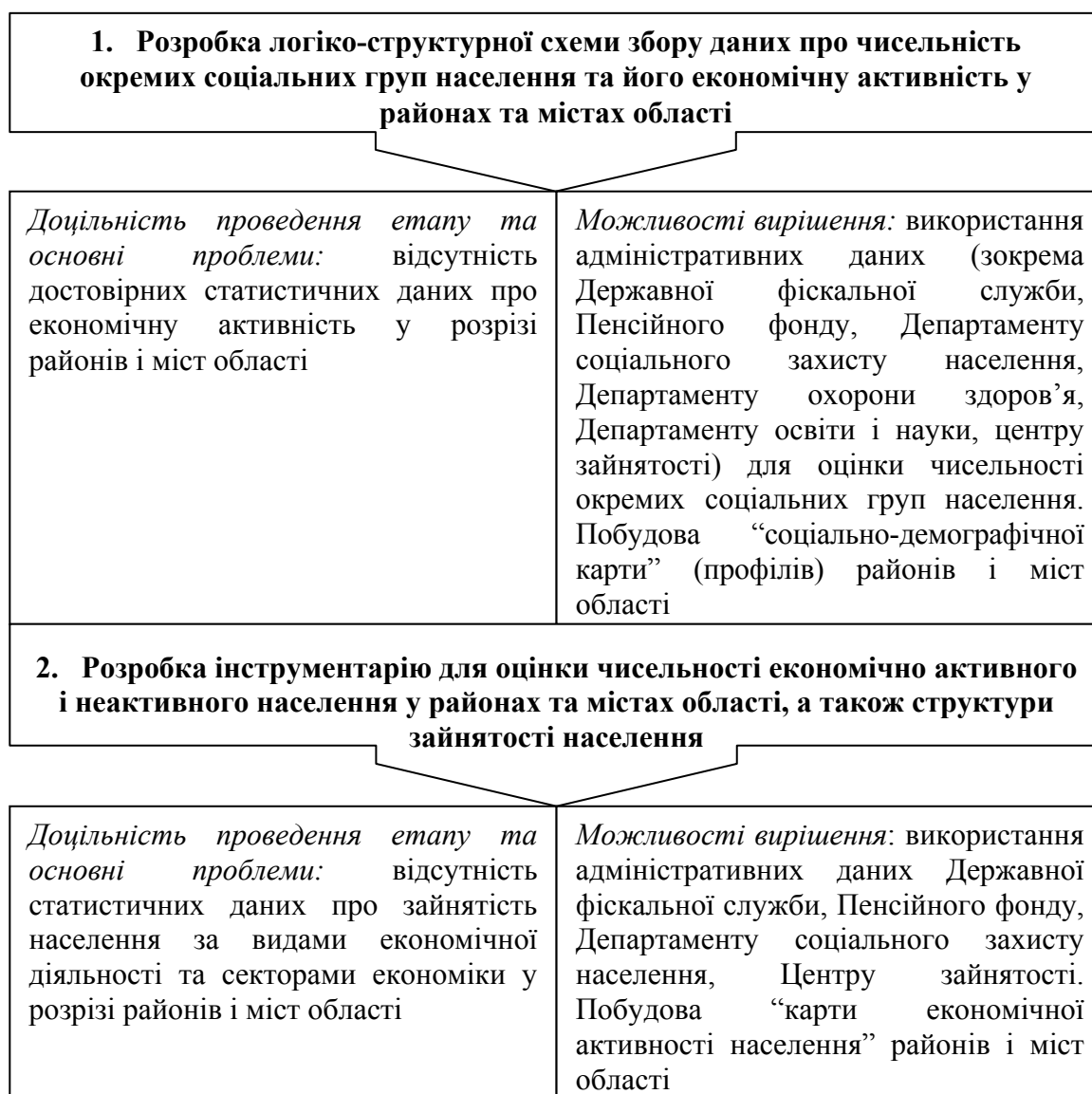


Рис. 1.1. Етапи оцінки та аналізу соціальної структури й економічної активності населення районів та міст області та стану ринку праці

## 1.2. Визначення основних термінів, використаних у дослідженні

Основні визначення та поняття щодо економічної активності населення розроблені за стандартами та рекомендаціями Міжнародної організації праці з урахуванням національних особливостей законодавчої та нормативної бази<sup>1</sup>.

**Економічно активне населення** складається з населення обох статей віком 15-70 років включно, яке впродовж певного періоду часу забезпечує пропозицію робочої сили на ринку праці.

До складу економічно активного населення (робочої сили) входять тільки ті особи, які займались економічною діяльністю, або шукали роботу і були готові приступити до неї, тобто класифікуються як «зайняті» або «безробітні» (у визначенні МОП). Відповідно до правил пріоритетності зайнятості надається перевага перед безробіттям, а безробіттю – перед відсутністю економічної активності.

*Статуси зайнятості* визначаються на основі класифікації, розробленої відповідно до рекомендацій Міжнародної конференції статистиків праці.

**Працюючі за наймом (наймані працівники)** – особи, які уклали письмовий (або усний) трудовий договір (контракт) з адміністрацією підприємства, установи, організації, фізичною особою про умови та оплату результатів трудової діяльності.

**Працюючі не за наймом** – особи, які, на відміну від найманих працівників, самостійно здійснюють свою трудову діяльність на базі організації та ведення господарської діяльності фізичної або юридичної особи, відповідають за результативність та ефективність цієї діяльності, а також за виконання зобов'язань по відношенню до інших осіб, зокрема щодо виконання умов трудових договорів з найманими працівниками тощо. До таких осіб відносяться: роботодавці; самозайняті; безкоштовно працюючі члени сім'ї.

**Особи працездатного віку.** Відповідно до Закону України «Про заходи щодо законодавчого забезпечення реформування пенсійної системи» до населення працездатного віку, починаючи з 2012 р., включено жінок віком 55 років, з 2013 р. – жінок віком 56 років, з 2014 р. – жінок віком 57 років, з 2015 р. – жінок віком 58 років.

**Економічно неактивне населення (поза робочою силою)** – особи, які не можуть бути класифіковані як «зайняті» або «безробітні».

До складу цієї категорії населення включають незайнятих осіб, які належать до таких соціальних груп:

- пенсіонери;
- студенти (учні) денної форми навчання;
- особи, які виконують домашні (сімейні) обов'язки;
- особи працездатного віку, які зневірилися знайти роботу («зневірені»);
- особи, які вважають, що немає підходящої роботи та не знають де і як її знайти;
- інші особи, які не мали необхідності у працевлаштуванні, а також ті, діяльність яких не відноситься до економічної діяльності (виконання неоплачуваної чи добровільної роботи тощо).

<sup>1</sup> Джерело: Економічна активність населення в Україні. Методологічні пояснення: Статистичний збірник.

**Неформальна зайнятість** охоплює неформальні робочі місця на підприємствах як формального, так і неформального секторів. Керівні принципи щодо статистичного визначення неформальної зайнятості прийняті на 17-й Міжнародній конференції статистиків праці у 2003 р. З урахуванням положень цього документа, а також відповідно до Методологічних положень щодо визначення неформальної зайнятості населення, затверджених наказом Державної служби статистики України від 23.01.2013 р. № 16, до неформально зайнятих належать такі категорії зайнятого населення:

- зайняті на підприємствах неформального сектора (неzareєстровані самозайняті, роботодавці та їхні наймані працівники, безоплатно працюючі члени сім'ї тощо);
- безоплатно працюючі члени сім'ї на підприємствах формального сектору;
- наймані працівники, які працюють на неформальних робочих місцях формального сектору (особи, які працювали за усною домовленістю або не мали будь-яких соціальних гарантій, зокрема: за них не сплачувався єдиний внесок на загальнообов'язкове державне соціальне страхування; не мали права на щорічну відпустку; оплачуваний лікарняний лист).

### **1.3. Методика оцінювання економічної активності населення (формальної і неформальної) на обласному ринку праці**

Для оцінки різних категорій економічно активного населення у даному дослідженні використано:

1. Стандарти Міжнародної організації праці щодо статистичного вимірювання зайнятості у неформальному секторі економіки та неформальної зайнятості; Методологічні положення Державної служби статистики України щодо класифікації та аналізу економічної активності населення.

Згідно із зазначеними стандартами і методологічними положеннями все населення країни у віці 15–70 років розподіляється на три взаємовиключні та вичерпні категорії: зайняті, безробітні, економічно неактивні (рис. 1.2).

2. Адміністративні дані:

– Державної фіскальної служби та Фондів соціального страхування – для визначення обсягів zareєстрованої зайнятості у формальному секторі економіки;

– Державної служби зайнятості – для визначення обсягів zareєстрованого безробіття;

– Фондів соціального страхування та органів обласного управління освітою – для визначення обсягів економічно неактивного населення на ринку праці (непрацюючі пенсіонери, інваліди, учні випускних класів, учні ПТУ, студенти ВНЗ).

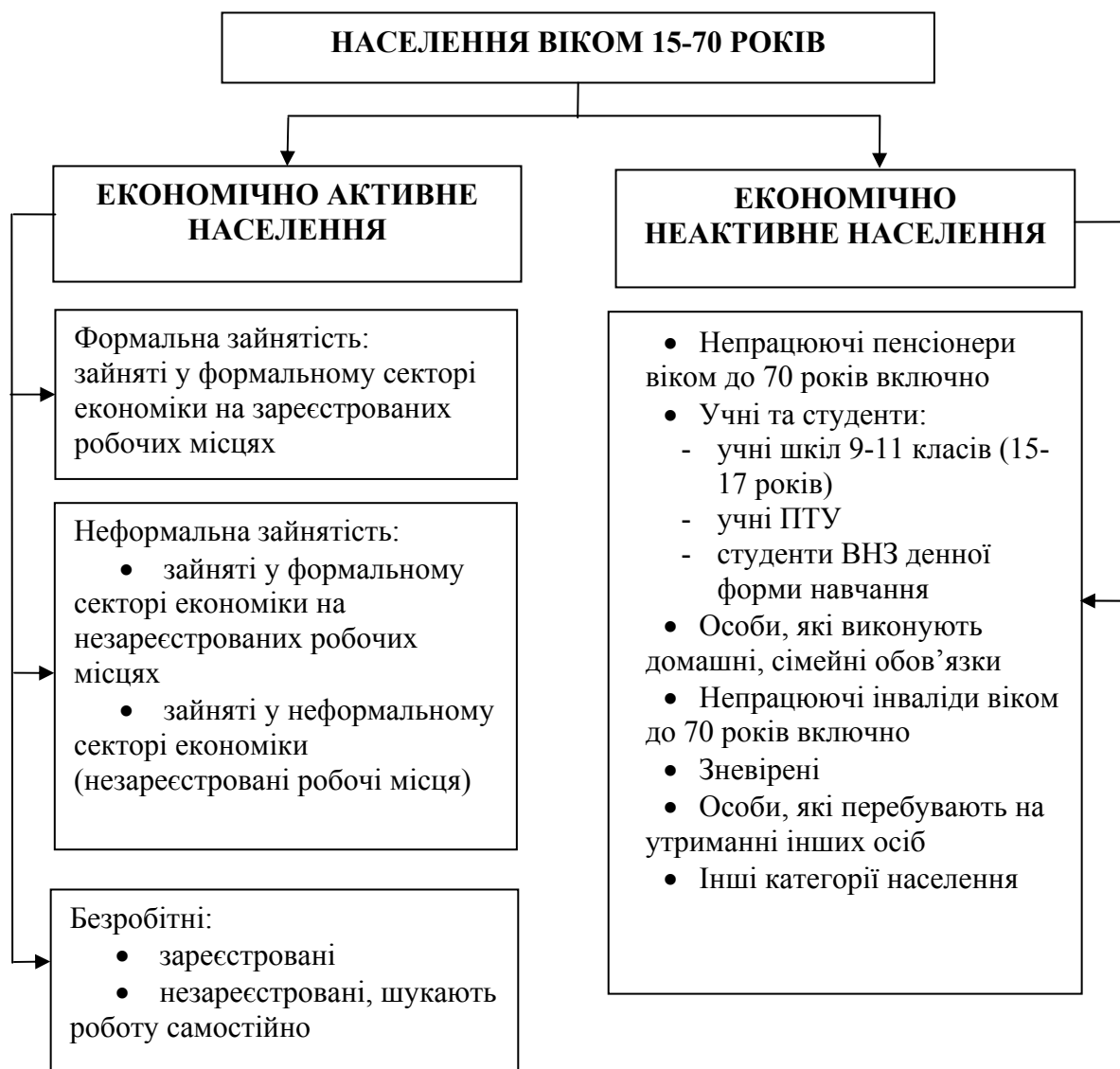


Рис. 1.2. Розподіл населення за економічним та юридичним статусом на ринку праці

3. Оцінку обсягів «неформальної» економічної активності населення балансовим методом на основі різниці загальної чисельності населення віком 15-70 років, обсягів «формальної» економічної активності та чисельності економічно неактивного населення.

Схема оцінювання обсягів економічної активності та неактивності населення віком 15-70 років на регіональних ринках праці представлена нижче (табл. 1.1).



Таблиця 1.1

**Схема (методика) оцінювання обсягів економічної активності та неактивності населення віком 15-70 років на регіональних ринках праці**

<i>Показник</i>	<i>Код</i>	<i>Джерела даних</i>	<i>Методика розрахунку</i>
Чисельність населення віком 15-70 років	1	Держстат України	Офіційні статистичні дані
Кількість зайнятих у формальному секторі економіки за статусом зайнятості	2	Оцінка за даними Державної фіскальної служби	$\Sigma$ за кодами (3+4+5)
Працюючі за наймом	3	Державна фіскальна служба	Адміністративні дані
Роботодавці	4	Державна фіскальна служба	Адміністративні дані
Самозайняті у статусі СПД-ФОП	5	Державна фіскальна служба	Адміністративні дані
Кількість зайнятих як застрахованих осіб у Пенсійному фонді України	6	Оцінка за даними Пенсійного фонду	$\Sigma$ за кодами (7+8)
Сплачують страхові внески у працездатному віці	7	Пенсійний фонд України	Адміністративні дані
Сплачують страхові внески у післяпрацездатному віці	8	Пенсійний фонд України	Адміністративні дані
Кількість зареєстрованих безробітних	9	Державна служба зайнятості	Адміністративні дані
Економічно активне населення у формальному секторі економіки	10	Оцінка за інтегрованими адмінданими	$\Sigma$ за кодами (2+9) або (6+9)
Основний масив економічно неактивного населення	11	Оцінка за інтегрованими адмінданими	$\Sigma$ за кодами (12+13+14+15+16)
Непрацюючі пенсіонери віком до 70 років включно	12	Пенсійний фонд України	Адміністративні дані
Учні шкіл 9-11 класів (15-17 років)	13	ОДА	Адміністративні дані
Учні ПТУ	14	ОДА	Адміністративні дані
Студенти ВНЗ денної форми навчання	15	ОДА	Адміністративні дані
Непрацюючі інваліди віком до 70 років включно	16	ОДА	Адміністративні дані
Кількість зайнятих і безробітних у неформальному секторі економіки	17	Оцінка за інтегрованими статистичними та адмінданими	$\Sigma$ за кодами (1-2-9-11) або (1-6-9-11)
Кількість зайнятих в особистих селянських господарствах	18	Оцінка за статистичними даними про зайнятість у сільському господарстві	×

**Логіко-структурна схема збору даних для оцінки структури населення на ринку праці  
районів і міст обласного значення Львівської області**

	Інституційні джерела адміністративних і статистичних даних							
	Реєстр виборців	ГУС у Львівській області	Управління Державної фіскальної служби	Управління Пенсійного фонду	Львівський обласний центр зайнятості	Управління соціального захисту ЛОДА	Управління охорони здоров'я ЛОДА	Департамент освіти і науки ЛОДА
<b>Категорії населення за віком і соціальним статусом: фактичні і потенційні ресурси економічної активності на ринку праці</b>								
1.1. Загальна чисельність населення	-	+	-	-	-	-	-	-
1.2. Населення віком 0-14 років	-	+	-	-	-	+	-	+
1.3. <b>НАСЕЛЕННЯ ВІКОМ 15-70 РОКІВ.</b> Потенціал робочої сили на ринку праці	Розрахункова величина з урахуванням передбаченої демографічною статистикою ГУС у Львівській області вікової структури населення: $N(15-64)+N(65+)-N(70+)$ або $(1.1)-(1.2)-(1.4)$							
1.4. Населення віком 70+ років	-	+	-	-	-	+	-	+
1.5. НАСЕЛЕННЯ ПРАЦЕЗДАТНОГО ВІКУ	-	+	-	-	-	-	-	-
1.6. Кількість осіб пенсійного віку до 70 років включно	-	-	+	+	-	-	-	-
1.7. Кількість інвалідів віком 15-70 років	-	-	+	+	-	-	-	-
1.8. Непрацездатне населення у працездатному віці (непрацездатні інваліди)	-	-	-	+	-	+	+	-
1.9. ПРАЦЕЗДАТНЕ НАСЕЛЕННЯ ПРАЦЕЗДАТНОГО ВІКУ	Розрахункова величина (1.5-1.8)							
1.10. Загальна чисельність населення пенсійного віку, <b>наближена оцінка</b> (контроль з населенням, яке отримує пенсію за віком)	-	+	-	+	-	-	-	-
<b>Економічно активне і неактивне населення: реалізація трудового потенціалу районів і міст області</b>								
2.1. Зайняті у статусі найманих працівників працездатного віку	-	+	+	+	-	-	-	-

	Інституційні джерела адміністративних і статистичних даних							
	Реєстр виборців	ГУС у Львівській області	Управління Державної фіскальної служби	Управління Пенсійного фонду	Львівський обласний центр зайнятості	Управління соціального захисту ЛОДА	Управління охорони здоров'я ЛОДА	Департамент освіти і науки ЛОДА
2.2. Роботодавці – власники підприємств працездатного віку	-	+	+	+	-	-	-	-
2.3. Самозайняті у статусі СПД-ФОП працездатного віку	-	-	+	+	-	-	-	-
2.4. Населення працездатного віку, яке сплачує внески у Пенсійний фонд	-	-	+	+	-	-	-	-
2.5. Населення непрацездатного (пенсійного) віку до 70 років включно, яке сплачує внески у Пенсійний фонд ( <b>працюючі пенсіонери</b> )	-	-	-	+	-	-	-	-
2.6. Кількість працюючих інвалідів віком до 70 років включно	-	-	+	+	-	-	-	-
<b>2.7. ОФІЦІЙНО ЗАЙНЯТЕ НАСЕЛЕННЯ ВІКОМ 15-70 РОКІВ</b>	Розрахункова величина (2.1+2.2+2.3 або 2.4+2.5)							
<b>2.8. ОФІЦІЙНО ЗАРЕЄСТРОВАНІ БЕЗРОБІТНІ</b>	-	-	-	-	+	-	-	-
2.9. Офіційно зайняте населення та зареєстровані безробітні: <b>ЗАРЕЄСТРОВАНИЙ РИНОК ПРАЦІ/ «ФОРМАЛЬНА» ЕКОНОМІЧНА АКТИВНІСТЬ (15-70 РОКІВ)</b>	Розрахункова величина (2.7+2.8)							
2.12. Кількість непрацюючих пенсіонерів віком до 70 років включно	Розрахункова величина (1.6-2.5)							
2.13. Кількість учнів шкіл 9-11 класів (15-17 років)	-	-	-	-	-	-	-	+
2.14. Розрахункова величина учнів ПТУ	-	-	-	-	-	-	-	+
2.15. Розрахункова величина студентів ВНЗ денної форми навчання	-	-	-	-	-	-	-	+
2.16. Кількість непрацюючих інвалідів віком до 70 років включно	Розрахункова величина (1.7-2.6)							

Інституційні джерела адміністративних і статистичних даних							
Реєстр виборців	ГУС у Львівській області	Управління Державної фіскальної служби	Управління Пенсійного фонду	Львівський обласний центр зайнятості	Управління соціального захисту ЛОДА	Управління охорони здоров'я ЛОДА	Департамент освіти і науки ЛОДА
2.17. ОФІЦІЙНО ЗАРЕЄСТРОВАНІЙ ОСНОВНИЙ МАСИВ ЕКОНОМІЧНО НЕАКТИВНОГО НАСЕЛЕННЯ У ВІЦІ 15-70 РОКІВ (учні шкіл, учні ПТУ, студенти ВНЗ, непрацюючі пенсіонери, непрацюючі інваліди)							
Розрахункова величина (2.12+2.13+2.14+2.15+2.16)							
2.18. НЕЗАРЕЄСТРОВАНІЙ РИНОК ПРАЦІ/ «НЕФОРМАЛЬНА» ЕКОНОМІЧНА АКТИВНІСТЬ (наближена оцінка потенціалу неформальної зайнятості і безробіття у складі населення віком 15-70 років)							
Розрахункова величина (1.3-2.9-2.17)							

#### **1.4. Проблеми застосування існуючої інформаційної бази для аналізу регіональних ринків праці (на прикладі Львівської області)**

У вивченні економічної активності населення у розрізі районів та міст Львівської області мають місце такі основні проблеми:

1. Проблема обліку зайнятих за місцем реєстрації (постійного проживання).

А. Пенсійний Фонд України та Державна фіскальна служба України здійснюють облік зайнятих у статусі найманих працівників за ознакою юридичної адреси підприємства, де працює наймана особа. В результаті особа, яка проживає, наприклад, у Городоцькому районі, а працює у Львові, буде зараховуватися до найманих працівників міста Львова.

Б. Не здійснюється адміністративний облік найманих працівників, які зайняті на підприємствах, зареєстрованих як юридичні особи в іншій адміністративно-територіальній одиниці. Наприклад, працівники філій банків, інших бізнес-структур, установ та організацій, які зареєстровані як юридичні особи у м. Києві, але працюють у Львівській області, не фігурують як зайняті в адміністративних даних територіальних відділень Державної фіскальної служби України та Пенсійного фонду України у Львівській області.

2. Головне управління статистики у Львівській області за показником “Кількість найманих працівників” у базі даних офіційного сайту за 2015 рік вказує на 324 911 осіб, без урахування розподілу даних структурних підрозділів підприємств, які розташовані в інших адміністративно-територіальних одиницях, ніж саме підприємство, без банків і бюджетних установ. Державна служба статистики України у збірнику “Праця України” за показником “Кількість найманих працівників підприємств” у Львівській області вказує на 576,1 тис. осіб. Головне управління Державної фіскальної служби України у Львівській області оперує даними про найманих працівників підприємств, установ і організацій, які зареєстровані у Львівській області. Така кількість зайнятих у 2015 році (без урахування зайнятих на підприємствах, в установах і організаціях – платниках податків в інших областях) становила 498 434 осіб, а у СПД-ФОП – 38 040 осіб. В експрес-випуску за 29.01.2016 р. Головне управління статистики у Львівській області вказує на середньооблікову кількість штатних працівників – 476 281 особу.

Таким чином, на рівні районів і міст області для забезпечення якості даних регіональної статистики зайнятості важливо:

- по-перше, враховувати дані про кількість зайнятих на підприємствах, які подають звітність щодо обсягів діяльності, сплати податків та зайнятості за місцем їхнього знаходження;
- по-друге, передбачити можливість узагальнення даних про зайнятість осіб за територіальною ознакою на підставі ідентифікаційних даних застрахованих осіб, у відомостях яких зазначено місце проживання.

## 2. АНАЛІТИЧНИЙ ОГЛЯД РИНКУ ПРАЦІ РАЙОНІВ ТА МІСТ ЛЬВІВСЬКОЇ ОБЛАСТІ

### 2.1. Стан ринку праці міст та районів Львівської області

За результатами проведеного дослідження стан ринку праці міст та районів Львівської області (на початок 2016 року) охарактеризовано низкою показників (табл. 2.1).

Таблиця 2.1

**Стан ринку праці міст та районів Львівської області**

	<i>Перелік показників</i>	<i>Дані Державної служби статистики України (у середньому за 2015 р.)</i>	<i>Розрахункові дані авторської методики (на початок 2016 року)</i>
1	<b>Чисельність населення віком 15-70 років, осіб</b>	<b>1 854 591</b>	<b>1 854 591</b>
2	Чисельність економічно активного населення, осіб	<b>1 134 700</b>	<b>1 230 168 (ПФ*)</b> <b>1 229 668 (ДФС**)</b>
3	Чисельність зайнятого населення, осіб	<b>1 042 000</b>	<b>1 206 218 (ПФ*)</b> – включно із незареєстрованим безробіттям <b>1 205 718 (ДФС**)</b> – включно із незареєстрованим безробіттям
3.1	- чисельність зайнятого населення у формальному секторі економіки (15-70 pp.), осіб	-	<b>622 539 (ПФ*),</b> <b>726 748 (ДФС**)</b>
3.2	- чисельність неформальної зайнятості населення, осіб, у т.ч.	-	<b>583 679 (ПФ)</b> – включно із незареєстрованим безробіттям <b>479 470 (ДФС)</b> – включно із незареєстрованим безробіттям
4	Чисельність безробітного населення за методологією МОП	<b>92 700</b>	-
4.1	Чисельність безробітного населення, офіційно зареєстрованого ДСЗ, осіб	<b>23 200</b>	<b>23 950</b>
5	Чисельність економічно неактивного населення, осіб, у т.ч.:	-	<b>624 423</b>
5.1	- кількість непрацюючих пенсіонерів (віком до 70 років включно), осіб	-	<b>372 394</b>
5.2	- кількість учнів шкіл 9-11 класів, осіб (15-17 років)	-	<b>48 865</b>
5.3	- кількість учнів ПТУ, осіб	-	<b>17 671</b>
5.4	- кількість студентів ВНЗ денної форми навчання, осіб	-	<b>84 983</b>
5.5	- кількість непрацюючих інвалідів віком до 70 років включно, осіб	-	<b>100 510</b>

ПФ\* - за даними Головного управління Пенсійного Фонду України у Львівській області

ДФС\*\* - за даними Головного управління Державної фіскальної служби України у Львівській області

Аналітичне оцінювання показників ринку праці міст та районів Львівської області наведено з урахуванням особливостей демографічної ситуації у регіоні (рис. 2.1), а також:

- загальної характеристики структури і структурних зрушень в розподілі населення області на ринку праці (зокрема, за період 2010-2016 років);
- регіональних особливостей економічної активності населення станом на початок 2016 року;
- конкретизації регіональних особливостей неформальної зайнятості та безробіття станом на початок 2016 року;
- опису економічно неактивного населення у розрізі районів та міст області.

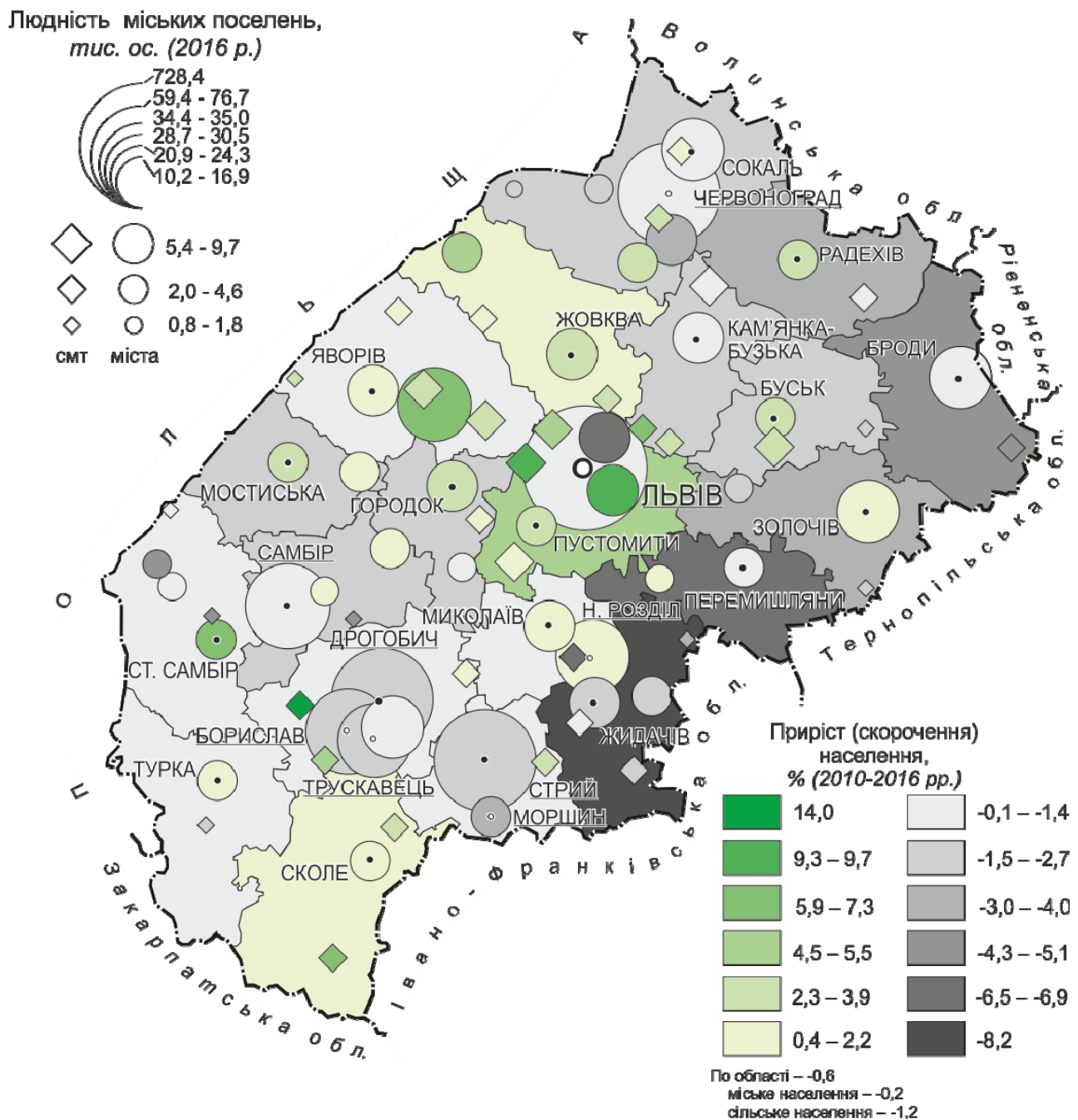


Рис. 2.1. Стан та динаміка процесів демографічного відтворення населення в розрізі адміністративних районів Львівської області (2010-2016 рр.)

Загалом за 2010-2016 рр. чисельність населення області скоротилася на 0,6%. Удвічі більше скорочення відбулося у сільській місцевості, натомість у містах та смт регіону цей показник склав лише -0,2%. Відзначимо скорочення населення у найбільших містах області: Львові, Дрогобичі, Червонограді, Стрию, Бориславі, Самборі та Трускавці. Поряд з цим 12 з 20 районних центрів області мали за цей період приріст чисельності населення: Старий Самбір, Жовква, Радехів, Буськ, Пустомити, Мостиська, Городок, Золочів, Турка, Миколаїв, Сколе, Яворів. З-поміж інших міст області чисельність населення зросла у Винниках, Новояворівську, Раві-Руській, Великих Мостах, Судовій Вишні, Бібрці, Новому Калинові, Рудках і Новому Роздолі.

У більшості селищ міського типу області (21 з 34) чисельність населення зросла. Здебільшого, це – смт у 50-кілометровій зоні навколо обласного центру, а також курортні центри Східниця, Славське, Шкло та Немирів. Лише 3 райони області мають приріст населення – Пустомитівський, Жовківський та Сколівський. Це характерно і для міських поселень цих та прикордонних Яворівського та Мостиського районів. Загалом, проведений аналіз свідчить про процеси субурбанізації – зростання чисельності населення приміських територій.

Найбільше скорочення населення характерне для сіл східних та північно-східних районів області: Жидачівського, Перемишлянського, Бродівського, Радехівського і Золочівського. Простежується залежність динаміки чисельності населення міст та смт від їхнього транспортного розташування – у віддаленіших від головних автомобільних шляхів поселеннях обсяги скорочення чисельності населення більші. Для прикладу, це – міста Добромиль, Ходорів, Угнів, Борислав, Стебник, Белз, селища міського типу Дубляни, Стара Сіль, Підкамінь, Нові Стрілища, Журавне, Поморяни.

## **2.2. Загальна характеристика структури і структурних зрушень у розподілі населення на ринку праці Львівської області**

### ***Економічно активне населення у віці 15-70 років***

Можливості економічного росту Львівської області визначаються значною мірою чисельністю населення території, його економічною активністю, рівнем професійності працівників, ступенем реалізації ними на практиці власного трудового потенціалу. На жаль, у попередні роки ці можливості ввійшли в антагоністичне протиріччя з формуванням та розвитком регіонального ринку праці. На фоні перманентної кризи, яка мала місце практично у всіх галузях економіки, ситуація з розвитком зайнятості населення виявилася помітно гіршою, ніж у середньому по Україні.

Згідно з матеріалами регулярно здійснюваних спеціальних вибіркового обстежень економічно активного населення, чисельність цієї категорії осіб у Львівській області постійно скорочувалася. З 2000 року прямі та непрямі втрати склали майже 115 тисяч осіб, при цьому з числа чоловіків вони були у кілька разів нижчими (на 17,6 тисяч осіб), ніж з числа жінок (на 97,2 тисяч осіб). Причина значного скорочення чисельності економічно активного населення пов'язана з тривалим негативним сальдо міграції у регіоні, а також смертністю



населення у працеактивному віці. Негативна динаміка змін чисельності економічно активного населення розпочалася в 2004 році і триває по цей час. Львівська область за даним показником негативно позиціонує себе на загальноукраїнському фоні (рис. 2.2.).

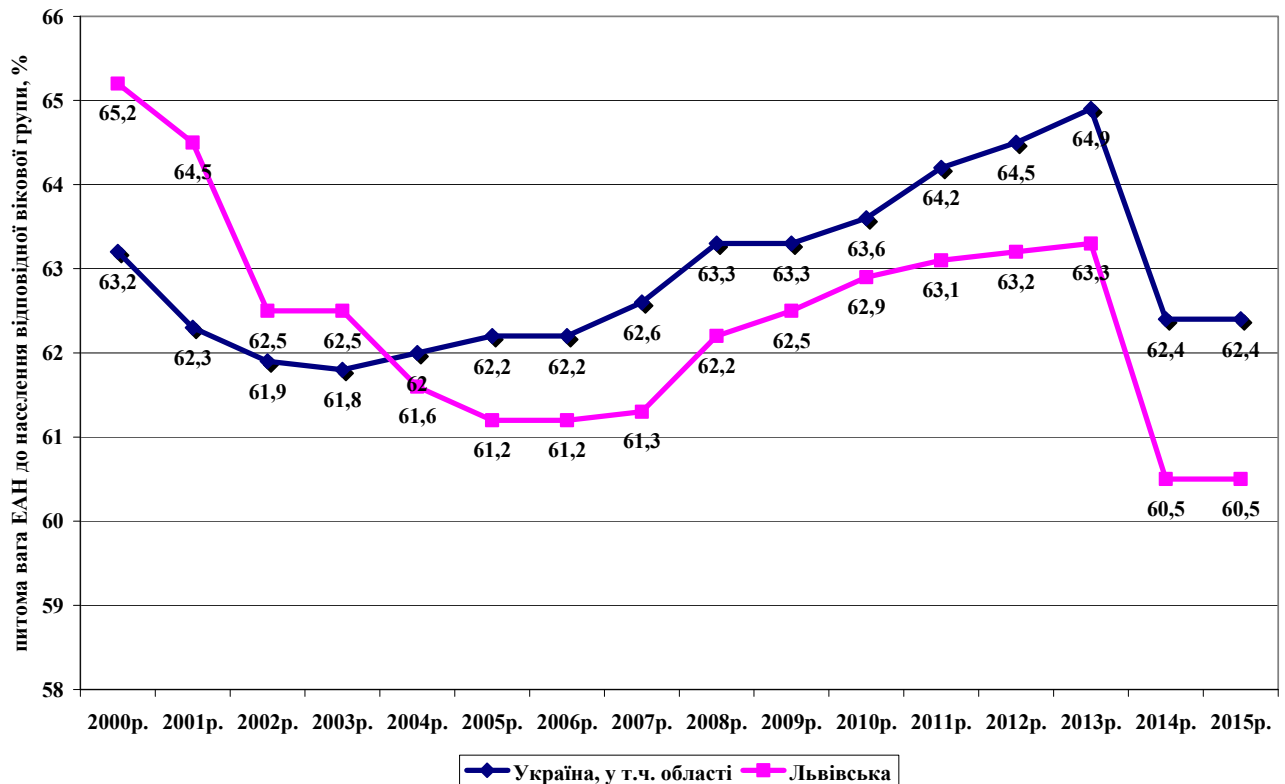


Рис. 2.2. Динаміка рівня економічної активності населення в Україні та Львівській області (2000-2015 рр.)

У 2015 році чисельність економічно активного населення Львівської області (віком від 15 до 70 років) становила 1134,7 тис. осіб<sup>2</sup>. З них – 1042,0 тис. осіб були зайняті економічною діяльністю (91,8%) та 92,7 тис. осіб – безробітні (8,2%). Для порівняння: в 2010 році значення показників були відповідно 1190 тис. осіб, з яких зайняті 1096,7 тис. осіб (92,2%) та безробітні 93,3 тис. осіб (7,8%).

З-поміж осіб працездатного віку в 2015 році чисельність економічно активного населення становила 1 116,5 тис. осіб, або 98,4% від зазначеної категорії населення віком 15-70 років. В 2010 році – 1 100,5 тис. осіб (92,5%), з яких зайняті 1 007,7 тис. осіб (91,5%) та безробітні 92,8 тис. осіб (8,5%).

У 2015 році рівень економічної активності населення у віці 15-70 років становив 60,5% (залишився на рівні 2014 року), проте скоротився проти 2010 року на 2,4 відсоткових пункти (62,9%). Для населення працездатного віку показник рівня становив 69,7%, скоротився проти 2010 року на 0,4 відсоткових пункти (70,1%).

**Для довідки:** у середньому по Україні в 2015 році рівень економічної активності склав 62,4%. Вищий рівень цього показника, ніж у Львівській області, було зафіксовано у 18 областях.

<sup>2</sup> За даними Головного управління статистики у Львівській області.

### Зайняте населення у віці 15-70 років

На фоні зниження чисельності економічно активного населення у Львівській області відбулося зниження чисельності зайнятих в економіці – на 40,7 тис. осіб – з 1 082,7 тис. осіб (2000 р.) до 1 042 тис. осіб (2015 р.) (рис. 2.3).

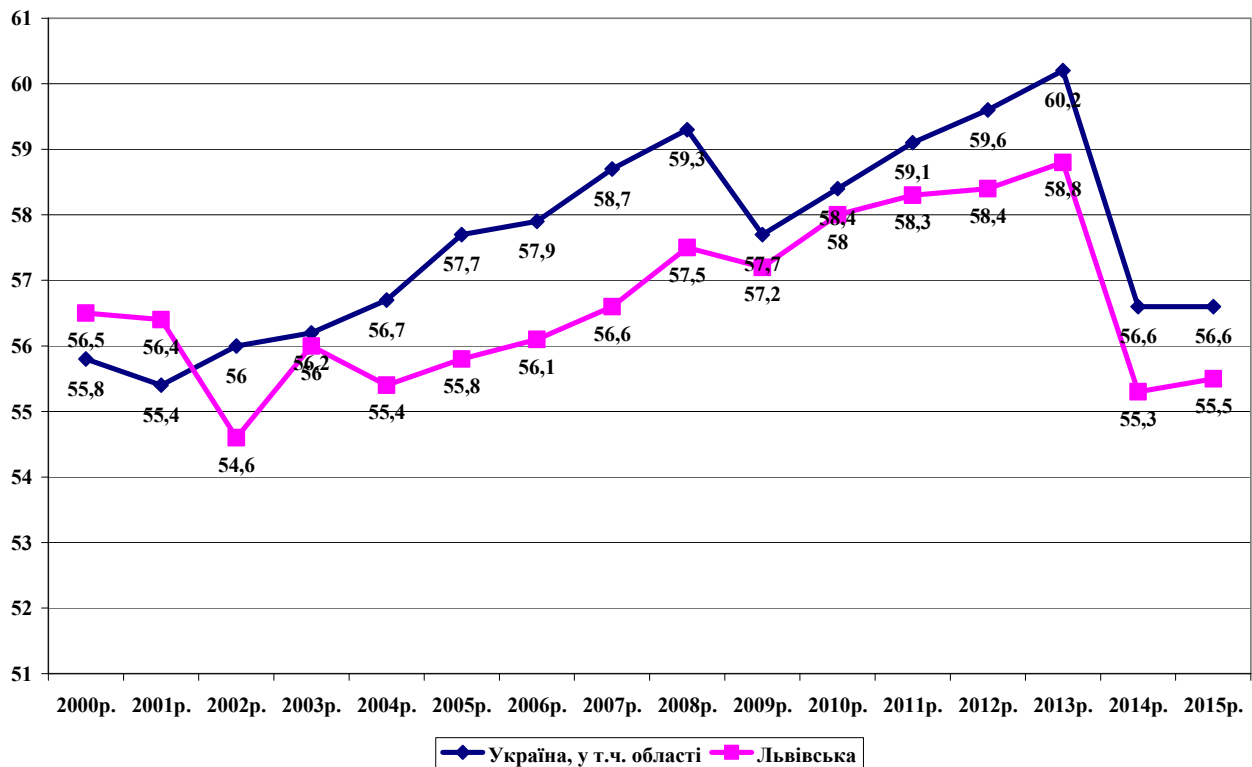


Рис. 2.3. Динаміка рівня зайнятості економічно активного населення України та Львівської області у % до населення 15-70 років (2000-2015 рр.)

Цікаво, що у частині економічно активного населення працездатного віку відбулися позитивні зміни – чисельність зайнятих зросла за аналогічний період на 43,8 тис. осіб, зокрема з 980 тис. осіб (2000 р.) до 1 023,8 тис. осіб (2015 р.).

Привертають увагу гендерні відмінності втрат обсягів зайнятості економічно активного населення. З 2000 року за рахунок жіночої частини мешканців вони склали 58,3 тис. осіб. У той же час показники зайнятості економічно активного населення з числа чоловіків зросли на 17,6 тис. осіб, з 541,5 тис. осіб (2000 р.) до 559,1 тис. осіб (2015 р.). Особливо швидкі зміни мали місце в період 2010-2015 рр.

У 2015 році чисельність зайнятого населення Львівської області у віці 15-70 років становила 1 042,1 тис. осіб. Зайнятість серед осіб працездатного віку сягнула 1 023,8 тис. осіб (98,2%). В 2010 році значення відповідних показників були 1 096,7 тис. осіб та 1 007,7 тис. осіб.

У 2015 році у статусній структурі зайнятого населення більше половини були найманими працівниками та працівниками в організаціях зареєстрованого сектору економіки (55,3% або 576,1 тис. осіб), 44,7% – задіяні у секторі самостійної зайнятості (465,9 тис. осіб).

У віковому плані найвищий рівень зайнятості припадав на категорію осіб у віці 40-49 років (25,5%). Освітня структура зайнятих характеризувалася більш-менш рівномірним розподілом їх на три групи: особи з повною вищою

освітою (34,6%), особи з професійно-технічною освітою (34,2%), особи з неповною вищою, базовою вищою, з повною та базовою загальною середньою освітою (31,2%).

Важливою характеристикою рівня соціально-економічного розвитку Львівської області є поселенський розподіл зайнятого населення на ринку праці. На даний час характерним є переважання серед зайнятого населення мешканців міських поселень (64,3%). Така ситуація є відображенням не лише різних поточних економічних, соціальних та інших причин, але й має тривалу історію. За останні 15 років сільська зайнятість скоротилася на 79 тисяч осіб (450,9 тис. осіб (2000 р.) та 371,9 тис. осіб (2015 р.)). Натомість міста наростили показник обсягів зайнятості економічно активного населення на 38,3 тис. осіб (631,8 тис. осіб (2000 р.) та 670,1 тис. осіб (2015 р.)).

**Для довідки:** по Україні рівень зайнятості склав 56,7%. Вищим, ніж у Львівській області, рівень зайнятості був у 14 областях.

### ***Безробітне населення у віці 15-70 років***

Безробіття є одним з важливих показників функціонування економіки. Його динаміка характеризує її здатність забезпечити економічно активне населення робочими місцями.

У Львівській області головною і позитивною тенденцією на ринку праці останніх років є відсутність стрімких злетів рівня безробіття. Практично з 2009 року (післякризовий період) динаміка показника є досить плавною, хоча й чутливою до подій Революції Гідності 2014 року (рис. 2.4).

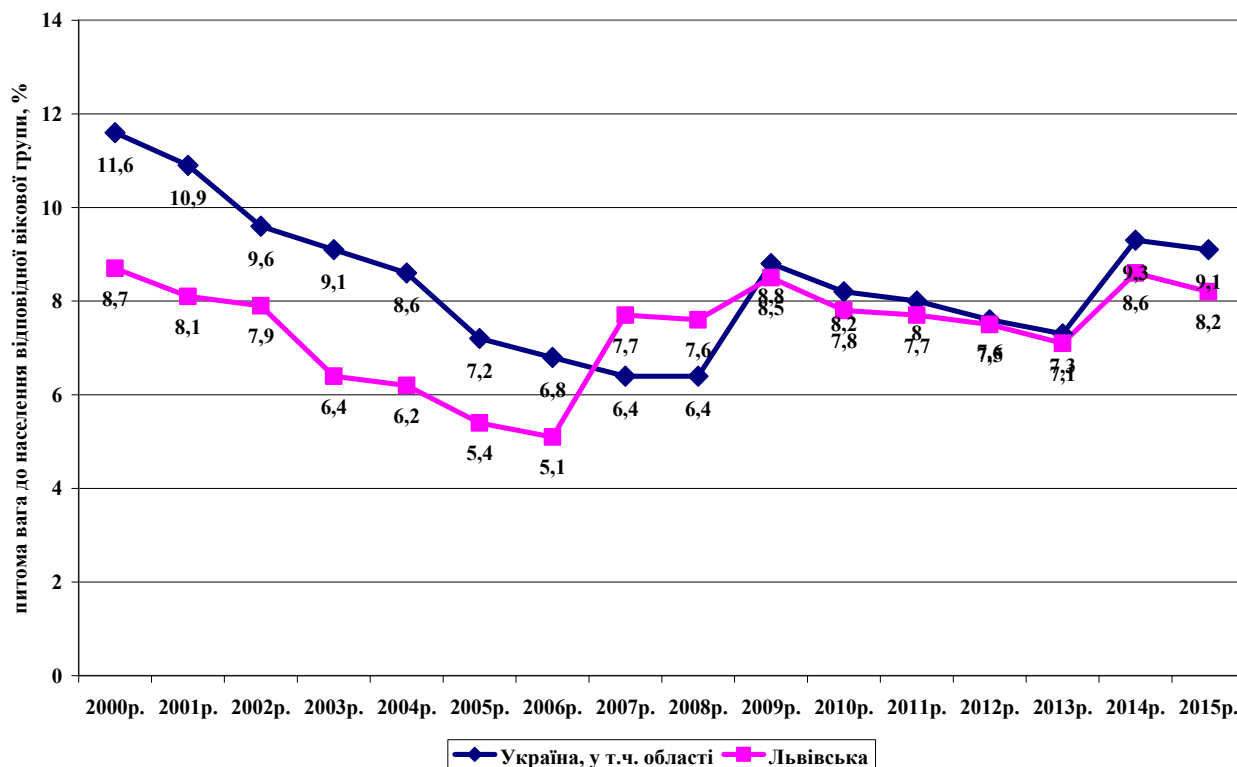


Рис. 2.4. Динаміка рівня безробіття серед економічно активного населення в Україні та Львівській області (2000-2015 рр.)

В 2015 році чисельність безробітних у Львівській області склала 92,7 тис. осіб (на 4,6% менше, ніж у 2014 році). Більше двох третин були мешканцями міських поселень (61,8 тис. осіб, в 2010 році – 69,7 тис. осіб); третина – сільські мешканці (30,9 тис. осіб). Привертає увагу динаміка зростання безробіття саме у містах – на 38,3 тисяч осіб за 2000-2015 рр. (670,1 тис. осіб проти 631,8 тис. осіб), тоді як у селах має місце згортання цього явища (371,9 тис. осіб проти 450,9 тис. осіб). Із загальної кількості безробітних дві третини (66,8% або 61,9 тис. осіб) раніше працювали, а решта – 30,8 тис. осіб шукали роботу вперше (молодь) або ж не мали досвіду роботи. Рівень безробіття за методологією МОП становив 8,2% економічно активного населення, а серед осіб працездатного віку – 8,3% (в 2010 році рівень безробіття становив 7,8%, а для осіб працездатного віку – 8,4%).

Особливу групу в структурі безробітного населення займає молодь у віці до 25 років. У Львівській області вона включає 28,3% економічно активного населення відповідного віку. Таке високе значення показника вимагає особливої уваги, адже йдеться про осіб, які не навчаються, не охоплені професійною підготовкою чи перепідготовкою, у результаті чого істотно зростають ризики маргіналізації, бідності, соціальної ексклюзії.

### ***Економічно неактивне населення у віці 15-70 років***

У Львівській області в 2015 році чисельність економічно неактивного населення у віці 15-70 років склала – 741,6 тис. осіб, сягнувши трохи більше третини кількості населення відповідного віку. Майже кожен другий даної категорії – пенсіонер, кожен четвертий – учень чи студент. Варто вказати на тенденцію постійного зростання чисельності даної категорії населення (у порівнянні з 2000 роком на 74,5 тис. осіб). В 2010 році чисельність неактивного населення склала 702,1 тис. осіб.

Коефіцієнт економічного навантаження на працююче населення склав 0,65 (2015 р.), тобто на кожних 100 економічно активних припадає 65 економічно неактивних осіб (серед жіночого населення 0,86). Він вказує на доволі деформовану економічну структуру населення, а також на те, що в економіці Львівської області необхідні інституційні й соціально-економічні зміни, які б сприяли урізноманітненню форм зайнятості, створенню можливостей для суміщення навчання та праці, покращення показників здоров'я і т.п.

## **2.3. Регіональні особливості економічної активності населення Львівської області (станом на початок 2016 року)**

***Зареєстрований ринок праці.*** У Львівській області частка зареєстрованого ринку праці складає 34,9% від чисельності населення у віці 15-70 років (у даному випадку під чисельністю зайнятого населення розуміється загальна чисельність застрахованих осіб у працездатному та післяпрацездатному віці та офіційно зареєстровані безробітні) (рис. 2.5).

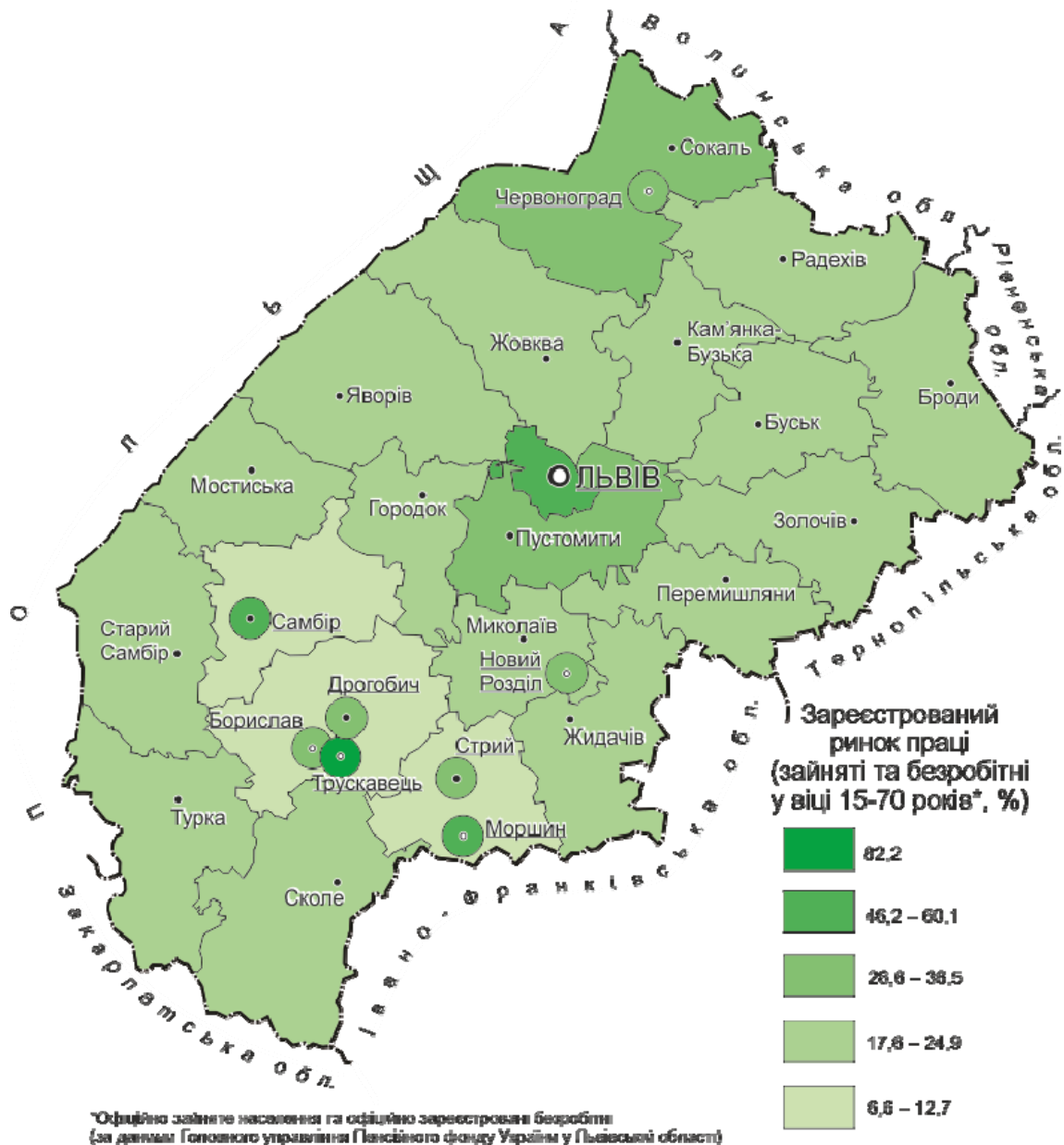


Рис. 2.5. Частка зайнятих та безробітних у віці 15-70 років на ринку праці міст та районів Львівської області за 2015 рік (за даними Головного управління Пенсійного фонду України у Львівській області)

Найвищою вказана частка є у містах обласного значення (Трускавець – 82,2%, Львів – 60,1%, Моршин – 57,1%), найнижчою у трьох районах Передкарпаття: Самбірському – 6,6%, Стрийському – 11,4%, Дрогобицькому – 12,7%.

Аналогічні тенденції можна виявити за показниками зареєстрованого ринку праці, фіксованими Головним управлінням Державної фіскальної служби України у Львівській області (до розрахунку прийнято чисельність зайнятих осіб у статусі найманих працівників, роботодавців-власників підприємств, самозайнятих осіб у статусі СПД-ФОП та офіційно зареєстрованих безробітних) (рис. 2.6).

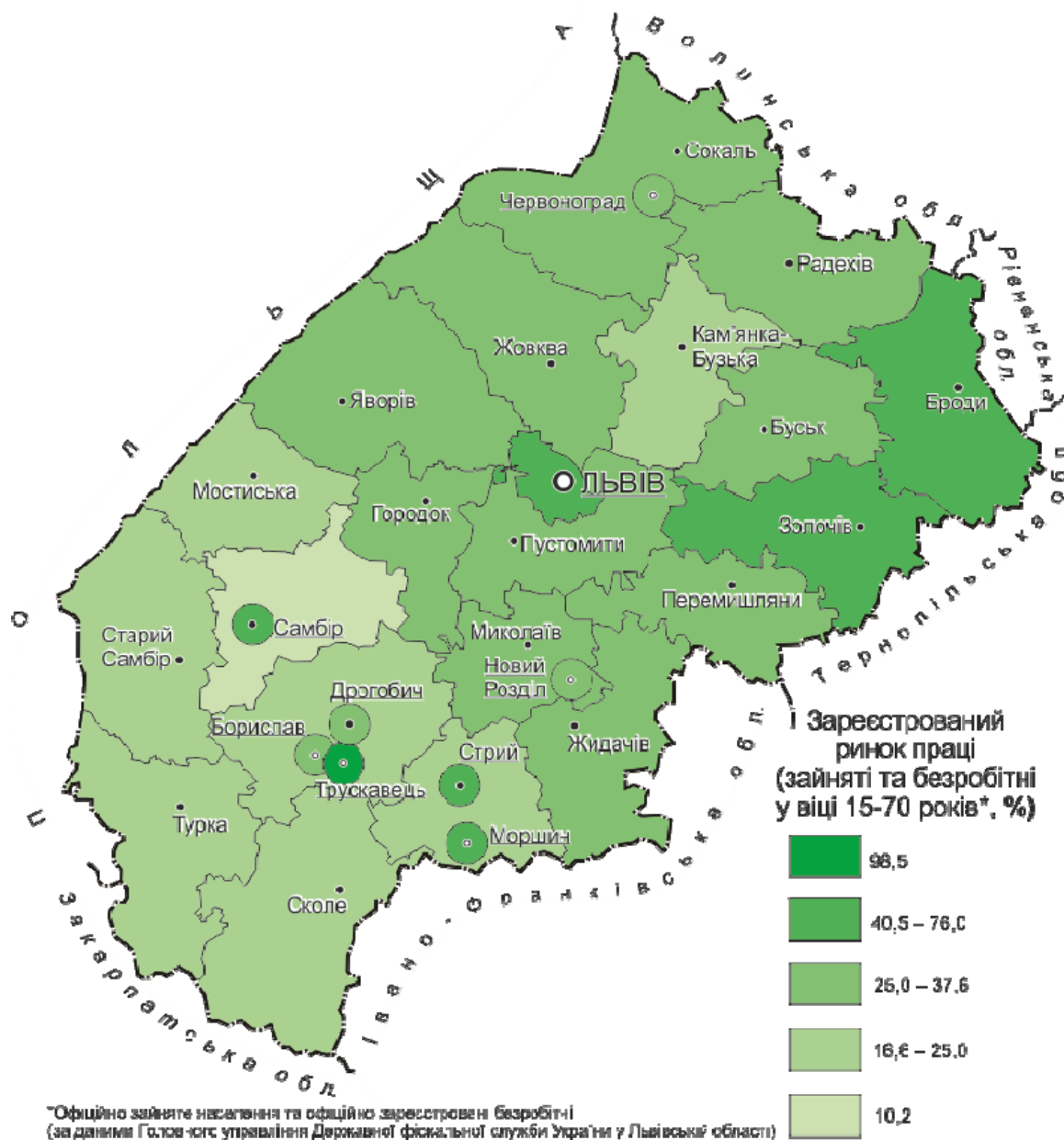


Рис. 2.6. Частка зайнятих та безробітних у віці 15-70 років на ринку праці міст та районів Львівської області за 2015 рік (за даними Головного управління Державної фіскальної служби України у Львівській області)

Відмінності пояснюються вищою загальною часткою офіційно зайнятих осіб та офіційно зареєстрованих безробітних осіб, яка в області становить 40,5% від чисельності населення у віці 15-70 років.

**Офіційна зайнятість населення.** Частка офіційно зайнятого населення на ринку праці Львівської області складає 33,6% від чисельності населення у віці 15-70 років (під чисельністю офіційно зайнятого населення розуміється загальна чисельність застрахованих осіб у працездатному та післяпрацездатному віці згідно з даними Головного управління Пенсійного фонду України у Львівській області) (рис. 2.7).



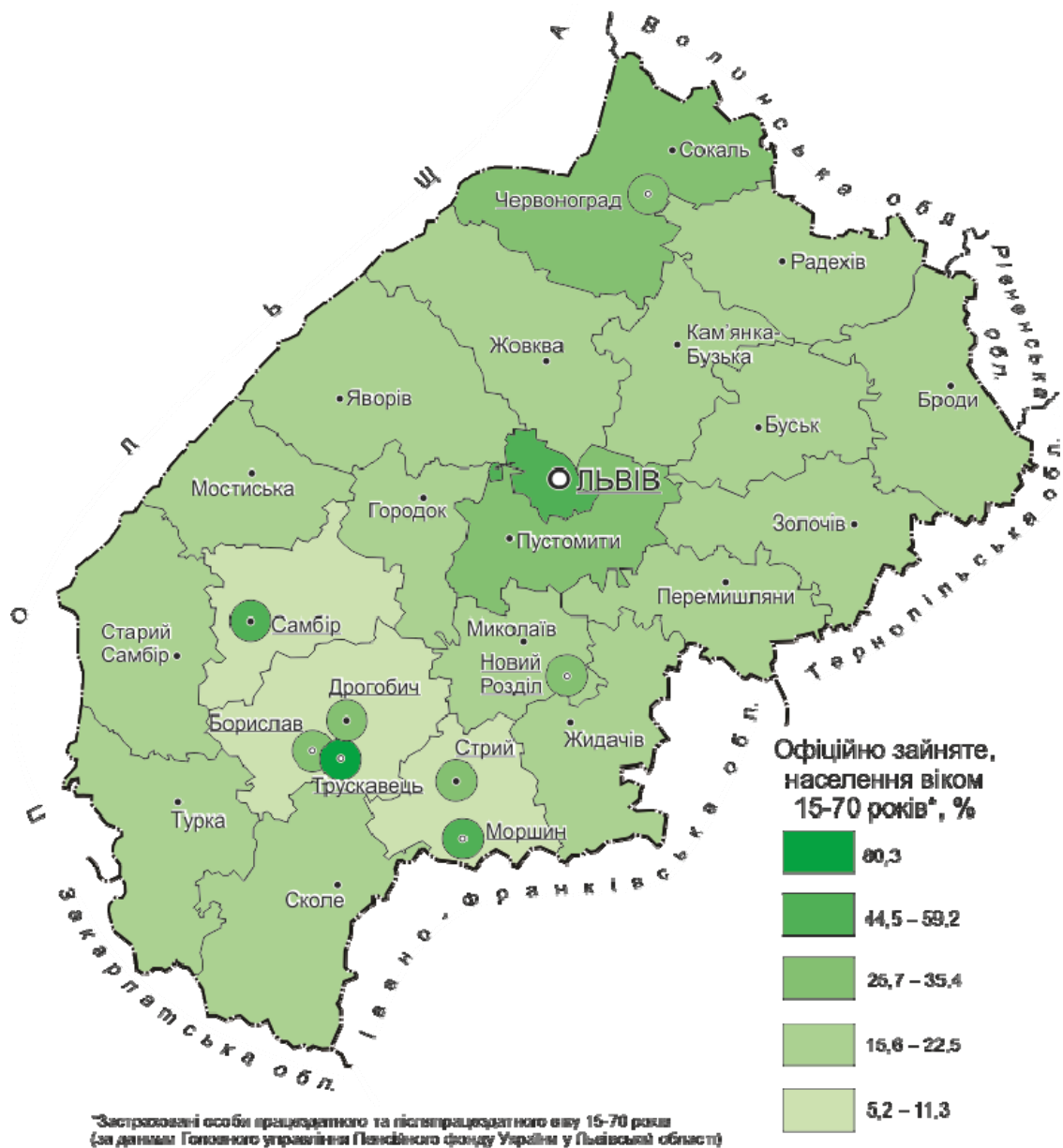


Рис. 2.7. Частка офіційно зайнятих осіб у віці 15-70 років на ринку праці міст та районів Львівської області за 2015 рік (за даними Головного управління Пенсійного фонду України у Львівській області)

Найвищою ця частка є у містах обласного значення (наприклад, Трускавець – 80,3%, Львів – 59,2%, Моршин – 51,7%), найнижчою у трьох районах Передкарпаття: Самбірському – 5,2%, Стрийському – 10,5%, Дрогобицькому – 11,3%. Аналогічні тенденції можна виявити за показниками офіційно зайнятого населення на ринку праці, фіксованими Головним управлінням Державної фіскальної служби у Львівській області (до розрахунку прийнято чисельність зайнятих осіб у статусі найманих працівників, роботодавців-власників підприємств, самозайнятих осіб у статусі СПД-ФОП) (рис. 2.8). Відмінності пояснюються вищою загальною часткою офіційно зайнятих осіб та офіційно зареєстрованих безробітних осіб, яка в області становить 39,2% від чисельності населення у віці 15-70 років.

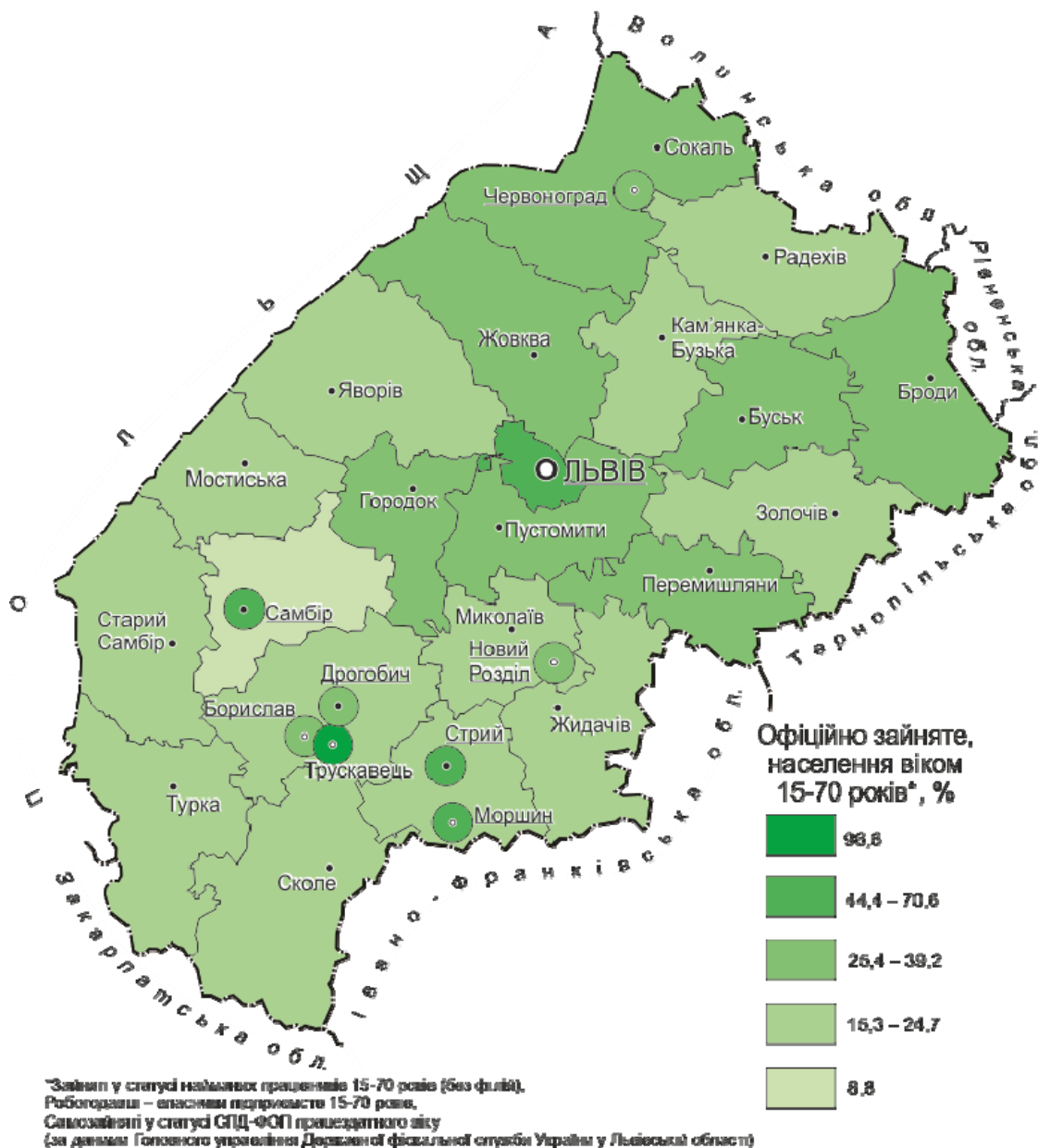


Рис. 2.8. Частка офіційно зайнятих осіб у віці 15-70 років на ринку праці міст та районів Львівської області за 2015 рік (за даними Головного управління Державної фіскальної служби України у Львівській області)

**Зайнятість в особистих селянських господарствах.** У виданні подано авторську методику розрахунку зазначеного показника за даними Головного управління Державної служби статистики України у Львівській області та Головного управління Державної фіскальної служби України у Львівській області. За розрахунками, загалом по області в особистих селянських господарствах зайнято 16,8% від населення у віці 15-70 років. Це кожен шостий мешканець адміністративних районів області. Привертає увагу територіальна асиметрія значень даного показника (рис. 2.9). У розрізі районів Львівської області найвищий рівень зайнятості є у Дрогобицькому (23,6%), Перемишлянському (22,7%), Турківському (21,6%), Самбірському (21,5%), Стрийському (21,4%) районах. Найнижчі значення показника відзначаються у Яворівському (11,4%), Жовківському (12,8%), Золочівському (13,4%) районах.



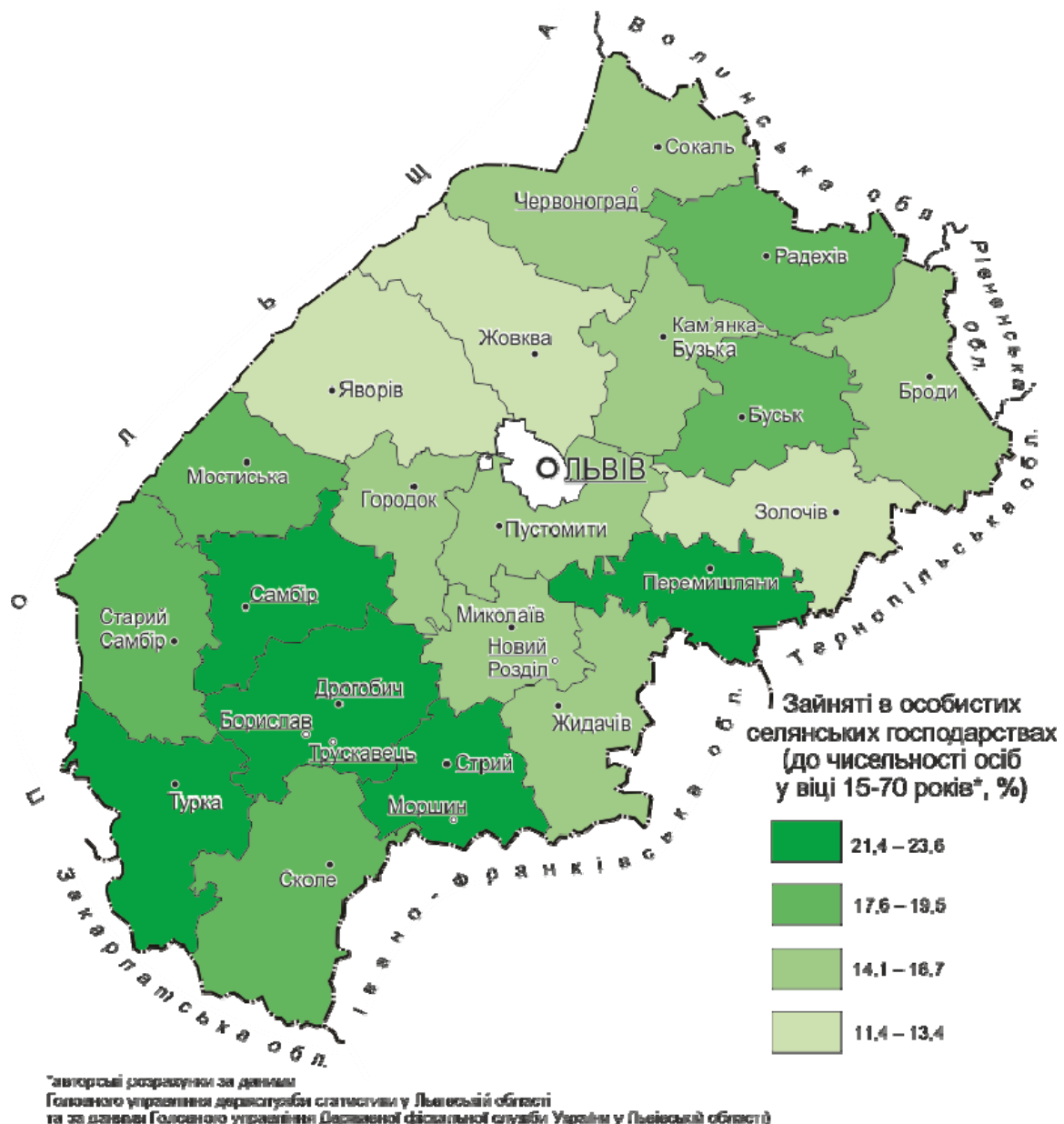


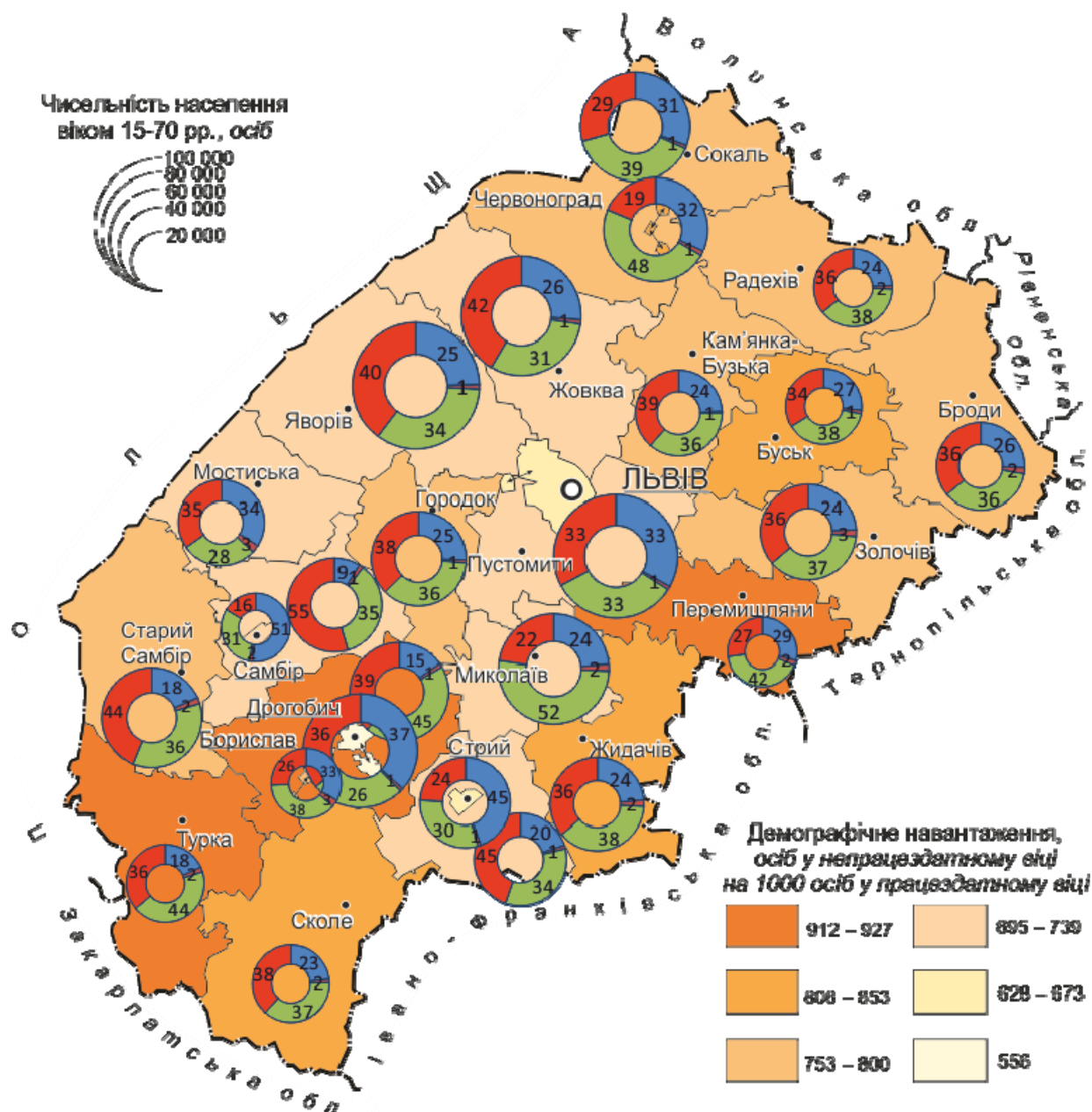
Рис. 2.9. Частка зайнятих в особистих селянських господарствах у розрізі міст та районів Львівської області у 2015 році

## 2.4. Незареєстрований ринок праці у розрізі міст та районів Львівської області

У результаті проведених розрахунків встановлено, що у Львівській області потенціал неформальної зайнятості й незареєстрованого безробіття у складі населення віком 15-70 років складає:

- **583 679 осіб**, що становить **31,47%** населення відповідного віку – за даними Головного управління Пенсійного фонду України у Львівській області;
- **479 470 осіб**, що становить **25,85%** населення відповідного віку – за даними Головного управління Державної фіскальної служби України у Львівській області.

Демографічне навантаження та розподіл населення віком 15-70 років за його економічною активністю показано на рис. 2.10.



Структура населення віком 15-70 рр.

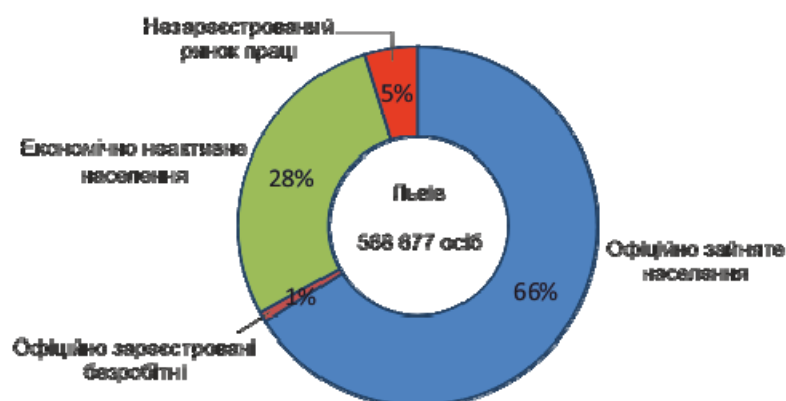


Рис. 2.10. Територіальна структура економічної активності населення у розрізі міст та адміністративних районів Львівської області (на початок 2016 р.)

Відмінності у розрахункових оцінках обумовлені використанням різних джерел даних адміністративної статистики і пояснюються особливостями системи звітності філій підприємств та організацій, розташованих не за місцем розміщення основного офісу (мережа територіальних відділень поштового зв'язку, мережі територіальних підрозділів торговельних центрів, автозаправок, філій банківських установ, пенітенціарної служби тощо).

Територіальні особливості розподілу розрахункових значень подано з допомогою графічного та картографічного методів (рис. 2.11-2.15).

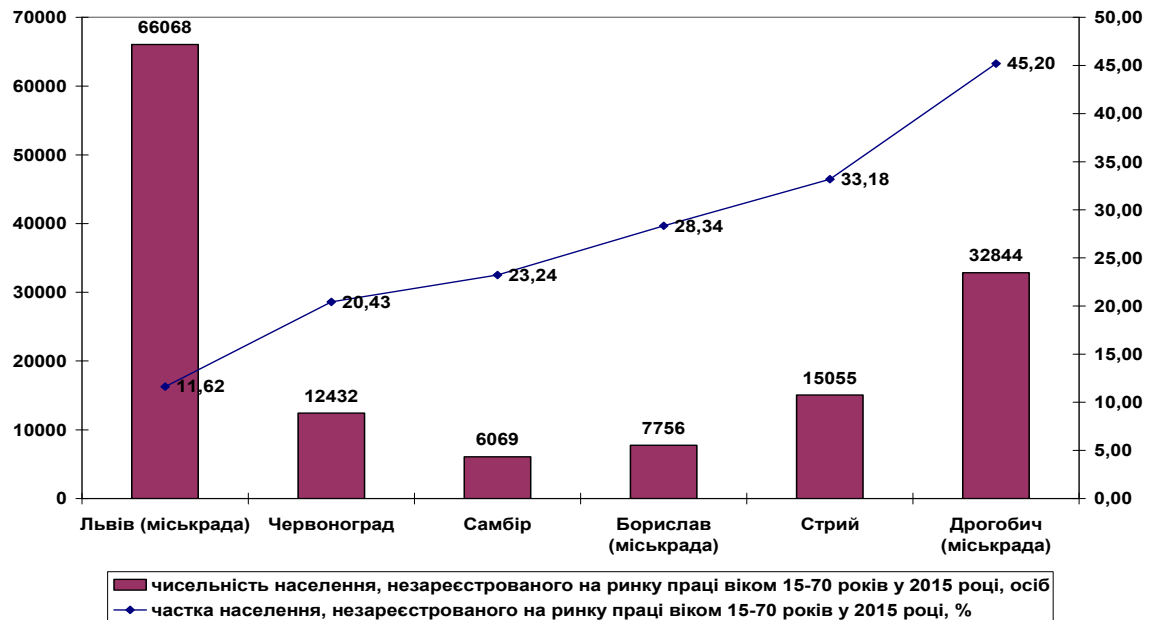


Рис. 2.11. Незареєстрований ринок праці міст Львівської області у 2015 році (за даними Головного управління Пенсійного фонду України у Львівській області)<sup>1</sup>

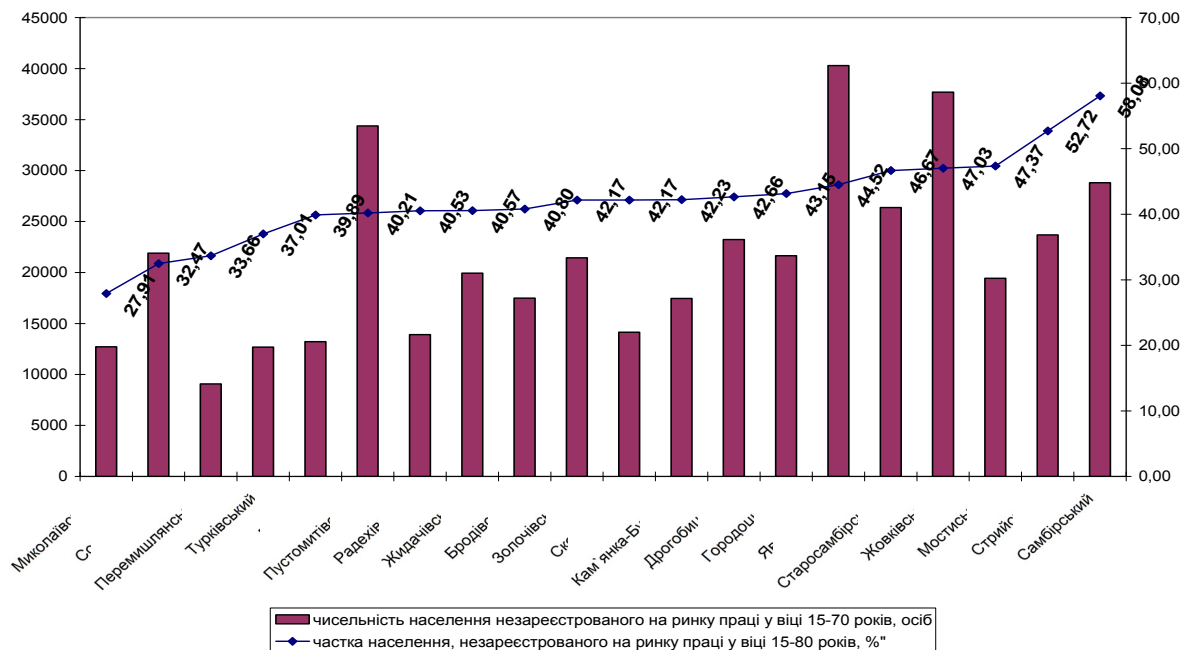


Рис. 2.12. Незареєстрований ринок праці районів Львівської області у 2015 році (за даними Головного управління Пенсійного фонду України у Львівській області)<sup>1</sup>

<sup>1</sup> Дані по містах Моршин та Новий Розділ включено у розрахунок показників Стрийського та Миколаївського районів відповідно.

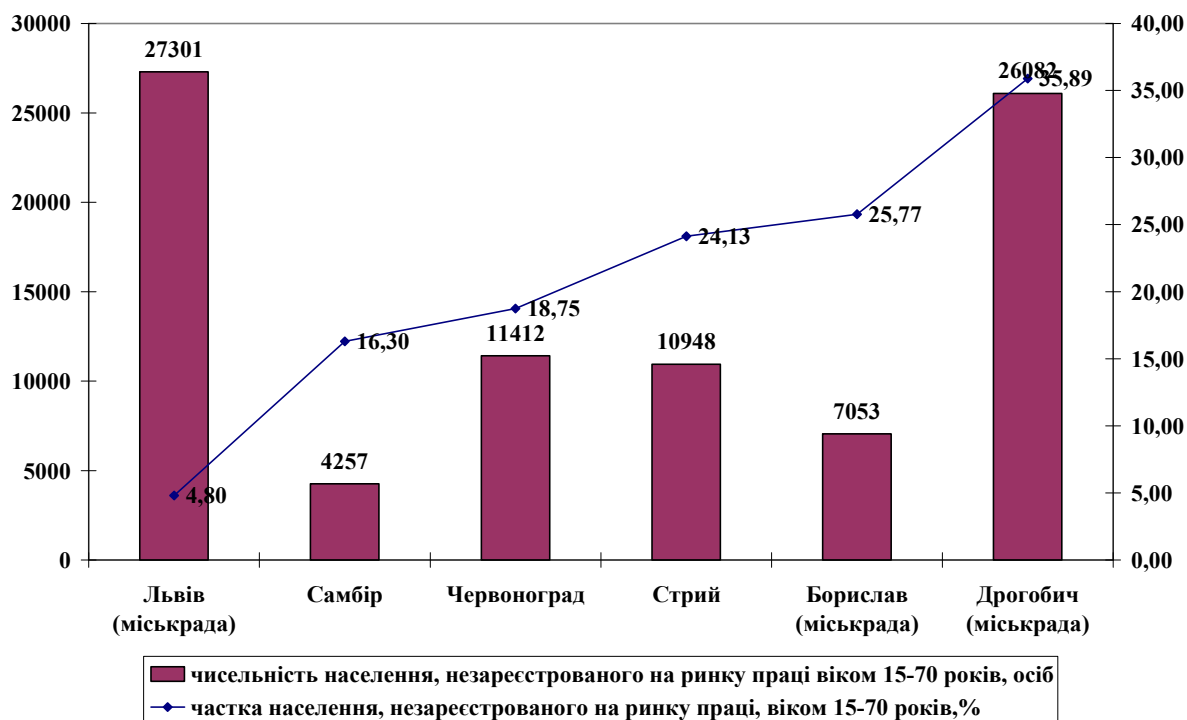


Рис. 2.13. Незареєстрований ринок праці міст Львівської області у 2015 році (за даними Головного управління Державної фіскальної служби України у Львівській області)<sup>1</sup>

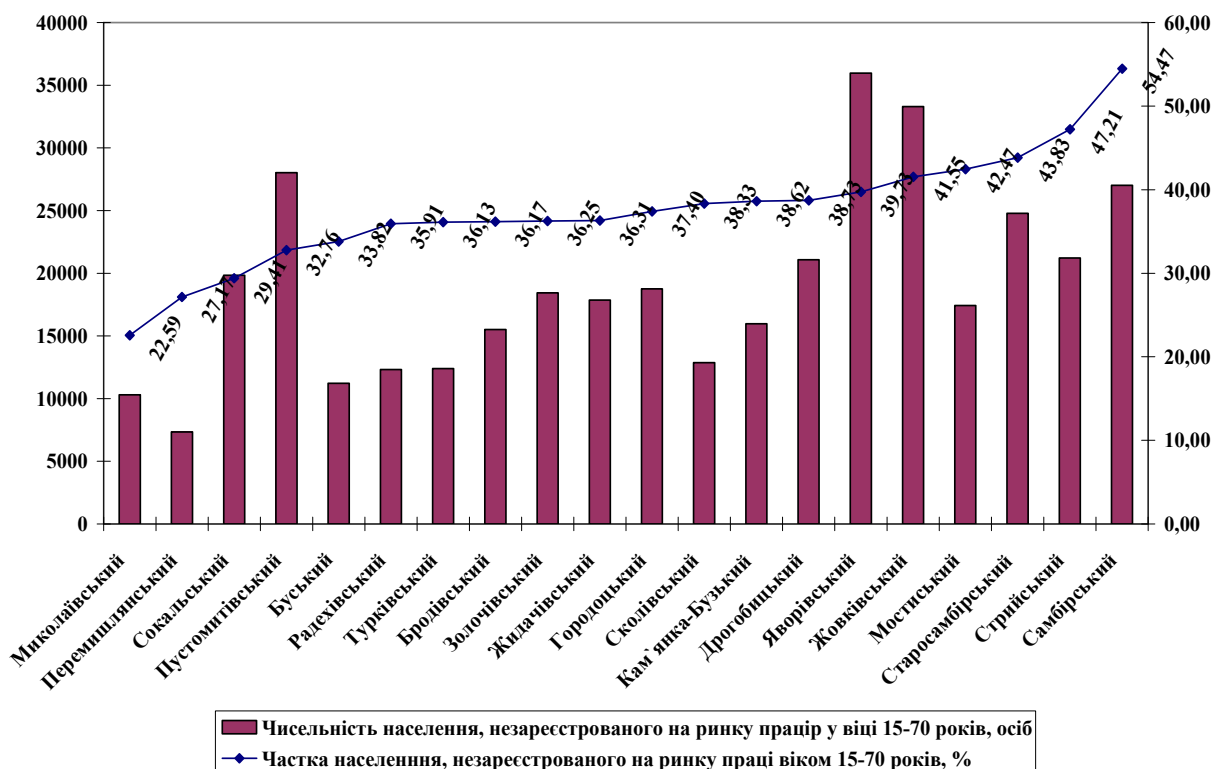


Рис. 2.14. Незареєстрований ринок праці районів Львівської області у 2015 році (за даними Головного управління Державної фіскальної служби України у Львівській області)<sup>1</sup>

<sup>1</sup> Дані по містах Моршин та Новий Розділ включено у розрахунок показників Стрийського та Миколаївського районів відповідно.

На рис 2.15 показано територіальний розподіл неформальної зайнятості та незареєстрованого безробіття в адміністративних районах та містах обласного значення. В абсолютному відношенні найбільша чисельність такої категорії населення віком 15-70 років – у Яворівському, Жовківському та Пустомитівському районах. Частка неформальної зайнятості та незареєстрованого безробіття є найвищою у Самбірському, Стрийському та прикордонних Жовківському, Мостиському і Старосамбірському районах.

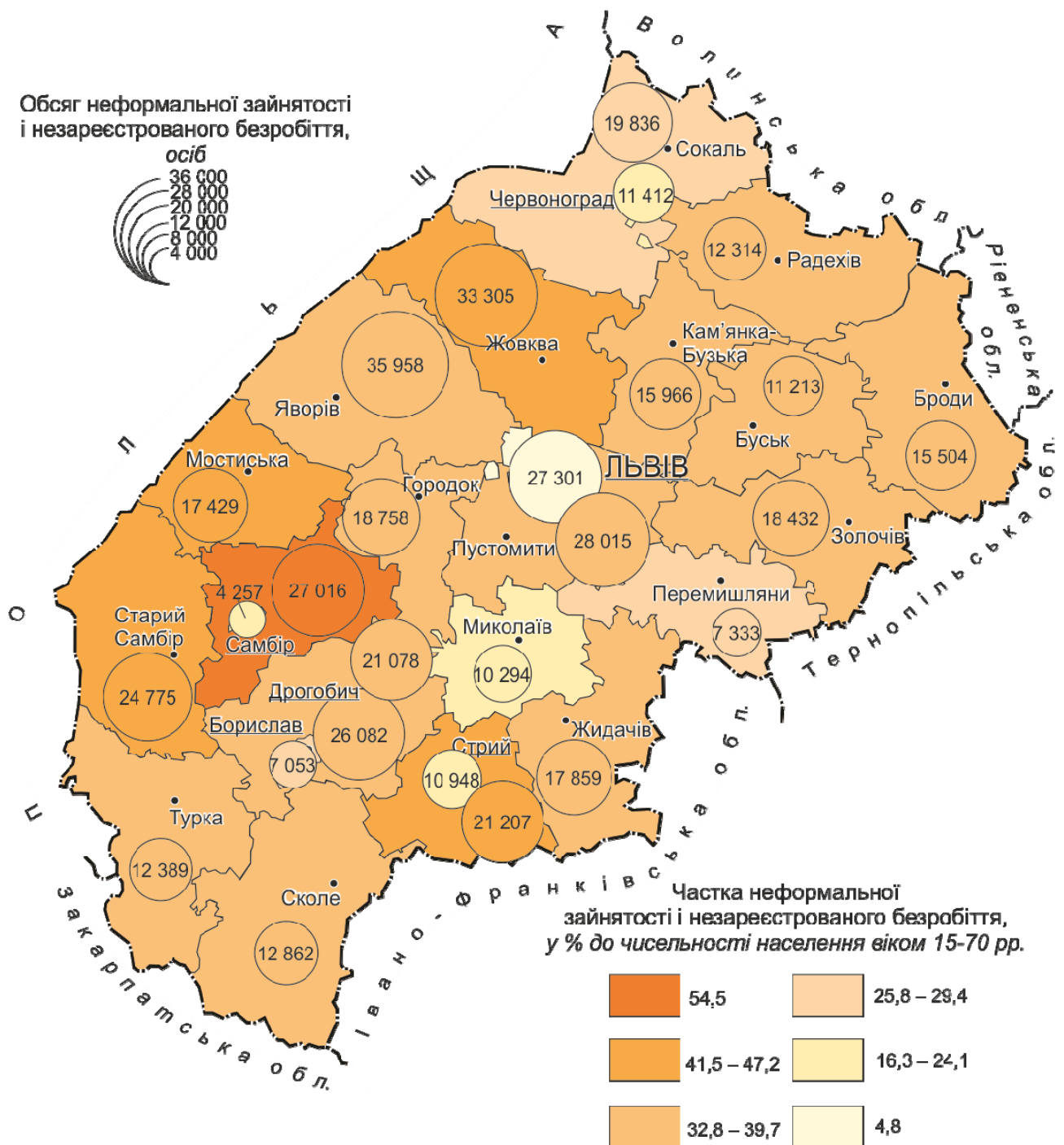


Рис. 2.15. Незареєстрований ринок праці Львівської області у 2015 році (розраховано за даними Головного управління Державної фіскальної служби України у Львівській області)

Наведені графічні та картографічні матеріали дають підстави вказати на окремі зауваги, які стосуються проведених розрахунків. Зокрема:

- о Територіальна специфіка локалізації показника рівня офіційної зайнятості населення обумовлена процесами «виштовхування-притягування» робочої сили із сільської місцевості до районних центрів та міст обласного значення.

- о Територіальна специфіка локалізації показника рівня офіційного безробіття населення обумовлена процесами традиційної відсутності місць прикладання праці в низці регіонів, а також високим міграційним відтоком мешканців із території Львівської області. Як підсумок, у низці міст – колишніх центрах розвитку промисловості та сфери послуг – фіксується низький рівень офіційного безробіття населення: Моршин – 5,4%, Дрогобич – 3,2%, Новий Розділ – 2,5%.

- о Інформація про розрахункові значення показника по м. Трускавцю на графіках не наводиться. Ситуація пояснюється кардинальною відмінністю ситуації на ринку праці (частка офіційно зайнятого населення віком 15-70 років складає понад 80%, тоді як у решти містах у середньому – 51,2%). Порядок цифр різниться так, що не дає змоги розмістити дані на одному графіку.

## ВИСНОВКИ

Складна демографічна ситуація, зумовлена природним скороченням населення та високим рівнем його міграційної активності, підвищує цінність наявних людських ресурсів регіону, що вимагає ґрунтовних кількісних та якісних досліджень економічної активності населення. Виконане дослідження формальної та неформальної зайнятості населення частково заповнює прогалину в існуючих статистичних базах населення Львівської області та подає актуальну й необхідну інформацію про чисельність населення адміністративно-територіальних одиниць Львівської області за різними категоріями зайнятості.

Для оцінки та аналізу соціальної структури й економічної активності населення адміністративних районів та міст обласного значення Львівської області та стану ринку праці розроблено логіко-структурну схему збору даних про чисельність окремих соціальних груп населення та його економічну активність. Для цього було використано адміністративні дані Головного управління Державної фіскальної служби України у Львівській області, Головного управління Пенсійного фонду України у Львівській області, департаменту соціального захисту населення, департаменту охорони здоров'я та департаменту освіти і науки Львівської обласної державної адміністрації, Львівського обласного центру зайнятості.

Головним акцентом роботи є визначення кількості незайнятого населення (неформально зайнятих та неофіційно безробітних) у працездатному віці. Згідно з прийнятими класифікаціями форм зайнятості населення у дослідженні до неформально зайнятих віднесено такі категорії зайнятого населення: 1) зайняті на підприємствах неформального сектора (незареєстровані самозайняті, роботодавці та їхні наймані працівники, безоплатно працюючі члени сім'ї тощо); 2) безоплатно працюючі члени сім'ї на підприємствах формального сектору; 3) наймані працівники, які працюють на неформальних робочих місцях формального сектору (особи, які працювали за усною домовленістю або не мали жодних соціальних гарантій, зокрема: за них не сплачувався єдиний внесок на загальнообов'язкове державне соціальне страхування; не мали права на щорічну відпустку; оплачуваний лікарняний лист).

Розроблена та представлена методика оцінювання економічної активності населення (формальної і неформальної) на обласному ринку праці містить необхідні алгоритми розрахунку головних індикаторів формальної та неформальної зайнятості. Головною проблемою застосування існуючої інформаційної бази для аналізу регіональних ринків праці (на прикладі Львівської області) є проблема обліку зайнятих не за місцем реєстрації (постійного проживання) працівника, а за юридичною адресою роботодавця, що призводить до деякого спотворення отриманих даних.

Результати дослідження свідчать, що загалом за 2010-2016 рр. чисельність населення області скоротилася на 0,6%. Удвічі більше скорочення відбулося у сільській місцевості, натомість у містах та смт регіону цей показник склав лише -0,2%. Тенденція зростання рівня економічної активності



перервалася після 2013 р., сягнувши найнижчого свого рівня за останні 15 років – 60,5%. Аналогічно рівень зайнятості упав до 55,5% у 2015 р., а рівень безробіття зріс до 8,2%.

У Львівській області в 2015 році чисельність економічно неактивного населення у віці 15-70 років склала 741,6 тис. осіб, сягнувши трохи більше третини кількості населення відповідного віку. Майже кожен другий даної категорії – пенсіонер, кожен четвертий – учень чи студент. До того ж є тенденція постійного зростання чисельності цієї категорії населення.

Згідно з проведеними розрахунками, у Львівській області частка зареєстрованого ринку праці складає 34,9% від чисельності населення у віці 15-70 років. Частка офіційно зайнятого населення на ринку праці Львівської області складає 33,6% від чисельності населення у віці 15-70 років. Загалом по області в особистих селянських господарствах зайнято 16,8% від населення у віці 15-70 років, а це кожен шостий мешканець адміністративних районів області.

Встановлено, що у Львівській області потенціал неформальної зайнятості й незареєстрованого безробіття у складі населення віком 15-70 років складає:

1) 583 679 осіб, що становить 31,47% населення відповідного віку (розраховано за даними Головного управління Пенсійного фонду України у Львівській області); 2) 479 470 осіб, що становить 25,85% населення відповідного віку (розраховано за даними Головного управління Державної фіскальної служби України у Львівській області). В абсолютному відношенні найбільша чисельність такої категорії населення віком 15-70 років – у Яворівському, Жовківському та Пустомитівському районах. Частка неформальної зайнятості та незареєстрованого безробіття є найвищою у Самбірському, Стрийському та прикордонних Жовківському, Мостиському і Старосамбірському районах

Узагальнюючи, можна сформулювати низку закономірностей та особливостей розвитку ринку праці міст та районів Львівської області.

1. Ринки праці міст та районів Львівської області розвиваються на основі об'єктивних економічних законів. Це означає, що на фоні євроінтеграційних перетворень економіки України у м. Львові започатковуються зрушення в інформаційно-технологічній складовій організації праці. На жаль, аналогічне не можна сказати про регіональні ринки праці в адміністративних районах та інших містах області.

2. Затягування процесу реформування системи оплати праці в Україні не веде до підвищення мотивації праці (більшість робітників мають доходи, котрі дозволяють купувати їм лише найбільш необхідне), а відповідно й до підвищення кон'юнктури регіональних ринків праці.

3. Потенціал робочої сили традиційних галузей економіки регіону вичерпаний. Необхідний новий підхід, який би забезпечив його відтворення. Першим кроком до змін мають стати зміни у системі професійно-технічної освіти (формування державного замовлення на кадри робітничих професій).



# ДОДАТКИ

## ДОДАТОК 1

### Чисельність і соціально-вікова структура населення

Назва	Одиниці	Все населення	у тому числі за віком				Демографічне навантаження <sup>1</sup>
			0-14	15-70	старші 70 років	працездатне населення працездатного віку	
Львівська область	осіб	2 515 804	408 285	1 876 300	231 219	1 482 834	731
	у %	100,0	16,2	74,6	9,2	58,9	×
<b>міста обласного значення</b>							
Львів	осіб	750 559	110 144	568 667	71 748	458 060	673
	у %	100,0	14,7	75,8	9,6	61,0	×
Борислав	осіб	36 968	6 147	27 367	3 454	21 380	800
	у %	100,0	16,6	74,0	9,3	57,8	×
Дрогобич	осіб	95 426	13 620	72 669	9 137	59 361	556
	у %	100,0	14,3	76,2	9,6	62,2	×
Моршин	осіб	4 411	705	3 242	464	... <sup>2</sup>	... <sup>2</sup>
	у %	100,0	16,0	73,5	10,5	... <sup>2</sup>	×
Новий Розділ	осіб	29 027	4 329	22 456	2 242	... <sup>3</sup>	... <sup>3</sup>
	у %	100,0	14,9	77,4	7,7	... <sup>3</sup>	×
Самбір	осіб	34 726	5 604	26 120	3 002	20 831	706
	у %	100,0	16,1	75,2	8,6	60,0	×
Стрий	осіб	59 063	8 778	45 375	4 910	36 928	628
	у %	100,0	14,9	76,8	8,3	62,5	×
Трускавець	осіб	20 451	2 752	15 436	2 263	12 173	715
	у %	100,0	13,5	75,5	11,1	59,5	×
Червоноград	осіб	81 457	12 429	60 861	8 167	45 832	853
	у %	100,0	15,3	74,7	10,0	56,3	×
<b>адміністративні райони</b>							
Бродівський	осіб	59 564	10 145	42 869	6 550	34 485	765
	у %	100,0	17,0	72,0	11,0	57,9	×
Буський	осіб	46 505	8 113	33 158	5 234	26 340	808
	у %	100,0	17,4	71,3	11,3	56,6	×
Городоцький	осіб	68 943	11 650	50 160	7 133	39 543	771
	у %	100,0	16,9	72,8	10,3	57,4	×
Дрогобицький	осіб	74 748	12 692	54 429	7 627	41 990	927
	у %	100,0	17,0	72,8	10,2	56,2	×
Жидачівський	осіб	68 627	10 315	49 187	9 125	38 658	821
	у %	100,0	15,0	71,7	13,3	56,3	×

Назва	Одиниці	Все населення	у тому числі за віком				Демографічне навантаження <sup>1</sup>
			0-14	15-70	старші 70 років	працездатне населення працездатного віку	
Жовківський	осіб	110 809	20 172	80 157	10 480	66 104	695
	у %	100,0	18,2	72,3	9,5	59,7	×
Золочівський	осіб	69 552	11 214	50 847	7 491	39 858	766
	у %	100,0	16,1	73,1	10,8	57,3	×
Кам'янка-Бузький	осіб	57 183	9 989	41 339	5 855	33 280	760
	у %	100,0	17,5	72,3	10,2	58,2	×
Миколаївський	осіб	62 954	10 954	45 570	6 430	54 451 <sup>3</sup>	735 <sup>3</sup>
	у %	100,0	17,4	72,4	10,2	86,5 <sup>3</sup>	×
Мостиський	осіб	57 208	10 278	41 042	5 888	33 399	739
	у %	100,0	18,0	71,7	10,3	58,4	×
Перемишлянський	осіб	38 951	6 404	26 989	5 558	21 116	912
	у %	100,0	16,4	69,3	14,3	54,2	×
Пустомитівський	осіб	116 762	19 857	85 518	11 387	68 022	738
	у %	100,0	17,0	73,2	9,8	58,3	×
Радехівський	осіб	47 792	8 191	34 294	5 307	26 958	799
	у %	100,0	17,1	71,8	11,1	56,4	×
Самбірський	осіб	68 482	11 804	49 598	7 080	39 969	733
	у %	100,0	17,2	72,4	10,3	58,4	×
Сколівський	осіб	47 844	9 440	33 556	4 848	26 949	823
	у %	100,0	19,7	70,1	10,1	56,3	×
Сокальський	осіб	92 872	15 374	67 457	10 041	53 075	793
	у %	100,0	16,6	72,6	10,8	57,1	×
Старосамбірський	осіб	78 004	12 387	56 522	9 095	45 104	753
	у %	100,0	15,9	72,5	11,7	57,8	×
Стрийський	осіб	62 106	10 368	44 919	6 819	39 109 <sup>2</sup>	739 <sup>2</sup>
	у %	100,0	16,7	72,3	11,0	63,0 <sup>2</sup>	×
Турківський	осіб	50 082	10 358	34 286	5 438	26 258	925
	у %	100,0	20,7	68,5	10,9	52,4	×
Яворівський	осіб	124 728	24 072	90 501	10 155	73 601	730
	у %	100,0	19,3	72,6	8,1	59,0	×

<sup>1</sup> Демографічне навантаження на працездатне населення працездатного віку (дітьми та особами старше 70 років), на 1000 осіб.

<sup>2</sup> Дані по м. Моршин включені у відповідні показники Стрийського району.

<sup>3</sup> Дані по м. Новий Розділ включені у відповідні показники Миколаївського району.

## Економічна активність населення на ринку праці Львівської області

Таблиця 2.1

Розподіл населення Львівської області за економічною активністю  
на ринку праці у віці 15-70 років

	Всього, осіб	у % до підсумку
Населення віком 15-70 років у тому числі:	1876300	100,0
<b>Економічно активне населення на ринку праці</b>	<b>1134700</b>	<b>60,5</b>
<b>Зайняте населення: формальна і неформальна зайнятість.</b> <i>Оцінка за даними Державної служби статистики України:</i>	1042000	55,5
▪ формальна зайнятість населення на зареєстрованому ринку праці	817500	43,6
▪ неформальна зайнятість населення	224500	12,0
<b>Безробітні: зареєстровані і неформальні.</b> <i>Оцінка за даними Державної служби статистики України та Державної служби зайнятості України:</i>	92700	4,9
▪ зареєстроване безробіття	23950	1,3
▪ неформальне безробіття	68750	3,7
<b>Економічно неактивне населення.</b> <i>Дані Державної служби статистики України</i>	<b>741600</b>	<b>39,5</b>

Таблиця 2.2

Розподіл населення районів та міст обласного значення за економічною  
активністю на ринку праці у віці 15-70 років

Назва	Одиниці	Населення віком 15-70 років	у тому числі						
			Економічно активне населення на зареєстрованому ринку праці	у тому числі			Економічно активне населення на незареєстрованому ринку праці	Економічно неактивне населення (розрах. дані)	
				Формальна зайнятість	Зареєстроване безробіття				
ГУ ДФСУ <sup>1</sup>	ГУ ПФУ <sup>2</sup>	ГУ ДФСУ <sup>1</sup>	ГУ ПФУ <sup>2</sup>	ЛОЦЗ <sup>3</sup>	ГУ ДФСУ <sup>1</sup>				
міста обласного значення									
Львів	осіб	568 667	380 609	341 842	375 372	336 605	5 237	27 301	160 757
	у %	100,0	66,9	60,1	66,0	59,2	0,9	4,8	28,3
Борислав	осіб	27 367	9 934	9 231	9 047	8 344	887	7 053	10 380
	у %	100,0	36,3	33,7	33,1	30,5	3,2	25,8	37,9
Дрогобич	осіб	72 669	27 321	20 559	26 709	19 947	612	26 082	19 266
	у %	100,0	37,6	28,2	36,8	27,4	0,8	35,9	26,5
Моршин	осіб	3 242	2 465	1 852	2 290	1 677	175	... <sup>4</sup>	... <sup>4</sup>

Назва	Одиниці	Населення віком 15-70 років	у тому числі						
			Економічно активне населення на зареєстрованому ринку праці	у тому числі			Економічно активне населення на незареєстрованому ринку праці	Економічно неактивне населення (розрах. дані)	
				Формальна зайнятість		Зареєстроване безробіття			
				ГУ ДФСУ <sup>1</sup>	ГУ ПФУ <sup>2</sup>				ЛОЦЗ <sup>3</sup>
	у %	100,0	76,0	57,1	70,6	51,7	5,4	... <sup>4</sup>	... <sup>4</sup>
Новий Розділ	осіб	22 456	6 899	7 006	6 340	6 447	559	... <sup>5</sup>	... <sup>5</sup>
	у %	100,0	30,7	31,2	28,2	28,7	2,5	... <sup>5</sup>	... <sup>5</sup>
Самбір	осіб	26 120	13 870	12 058	13 436	11 624	434	4 257	7 993
	у %	100,0	53,1	46,2	51,4	44,5	1,7	16,3	30,6
Стрий	осіб	45 375	20 650	16 543	20 165	16 058	485	10 948	13 777
	у %	100,0	45,5	36,5	44,4	35,4	1,1	24,1	30,4
Трускавець	осіб	15 436	15 205	12 688	14 906	12 389	299	...	4 468
	у %	100,0	98,5	82,2	96,6	80,3	1,9	...	28,9
Червоноград	осіб	60 861	20 230	19 210	19 354	18 334	876	11 412	29 219
	у %	100,0	33,2	31,5	31,8	30,1	1,4	18,8	48,0
адміністративні райони									
Бродівський	осіб	42 869	11 950	9 963	11 004	9 017	946	15 504	15 415
	у %	100,0	27,9	23,2	25,7	21,0	2,2	36,2	36,0
Буський	осіб	33 158	9 353	7 338	8 833	6 818	520	11 213	12 592
	у %	100,0	28,2	22,2	26,6	20,6	1,6	33,8	38,0
Городоцький	осіб	50 160	13 238	10 354	12 721	9 837	517	18 758	18 164
	у %	100,0	26,4	20,6	25,4	19,6	1,0	37,4	36,2
Дрогобицький	осіб	54 429	9 030	6 887	8 315	6 172	715	21 078	24 321
	у %	100,0	16,6	12,6	15,3	11,3	1,3	38,7	44,7
Жидачівський	осіб	49 187	12 721	10 626	11 632	9 537	1 089	17 859	18 607
	у %	100,0	25,8	21,6	23,6	19,4	2,2	36,3	37,8
Жовківський	осіб	80 157	21 865	17 473	20 942	16 550	923	33 305	24 987
	у %	100,0	27,3	21,3	26,1	20,6	1,2	41,5	31,2
Золочівський	осіб	50 847	13 473	10 464	12 315	9 306	1 158	18 432	18 942
	у %	100,0	26,5	20,6	24,2	18,3	2,3	36,2	37,3
Кам`янка-Бузький	осіб	41 339	11 259	9 769	10 101	8 611	226	15 966	15 046
	у %	100,0	26,7	23,1	24,4	20,8	0,5	38,6	36,4
Миколаївський	осіб	45 570	11 662	9 238	10 757	8 333	905	...	...
	у %	100,0	25,6	20,3	23,6	18,3	2,0	...	...
Миколаївський (включно з м. Новий Розділ)	осіб	90 482	18 561	16 244	17 097	14 780	1 464	47 873	24 607
	у %	100,0	20,5	18,0	18,9	16,3	1,6	52,9	27,2
Мостиський	осіб	41 042	9 386	7 373	8 966	6 953	420	17 429	14 227
	у %	100,0	22,8	17,9	21,8	16,9	1,0	42,5	34,7

Назва	Одиниці	Населення віком 15-70 років	у тому числі						
			Економічно активне населення на зареєстрованому ринку праці	у тому числі		Економічно активне населення на незареєстрованому ринку праці	Економічно неактивне населення (розрах. дані)		
				Формальна зайнятість	Зареєстроване безробіття				
								ГУ ДФСУ <sup>1</sup>	ГУ ПФУ <sup>2</sup>
Перемишлянський	осіб	26 989	8 473	6 721	7 835	6 083	638	7 333	11 183
	у %	100,0	31,4	24,9	29,0	22,5	2,4	27,2	41,4
Пустомитівський	осіб	85 518	29 085	22 716	28 332	21 963	753	28 015	28 418
	у %	100,0	34,0	26,6	33,1	25,7	0,9	32,8	33,2
Радехівський	осіб	34 294	8 811	7 226	8 314	6 729	497	12 314	13 169
	у %	100,0	25,6	21,0	24,2	19,6	1,4	35,9	38,4
Самбірський	осіб	49 598	5 074	3 285	4 354	2 565	720	27 016	17 508
	у %	100,0	10,3	6,7	8,8	5,2	1,5	54,5	35,3
Сколівський	осіб	33 556	8 292	7 002	7 796	6 506	496	12 862	12 402
	у %	100,0	24,7	20,9	23,2	19,4	1,5	38,3	37,0
Сокальський	осіб	67 457	21 367	19 300	20 744	18 677	623	19 836	26 254
	у %	100,0	31,7	28,6	30,8	27,7	0,9	29,4	38,9
Старосамбірський	осіб	56 222	11 536	9 935	10 418	8 817	1 118	24 775	20 211
	у %	100,0	20,4	17,6	18,4	15,6	2,0	43,8	35,8
Стрийський	осіб	44 919	7 579	5 103	7 212	4 736	367	...	...
	у %	100,0	16,9	11,3	16,1	10,5	0,8	...	...
Стрийський (включно з м. Моршин)	осіб	51 403	10 044	6 955	9 502	6 413	542	24 996	16 363
	у %	100,0	19,5	13,5	18,5	12,5	1,1	48,6	31,8
Турківський	осіб	34 286	6 916	6 615	6 212	5 912	703	12 389	14 981
	у %	100,0	20,2	19,3	18,1	17,2	2,1	36,1	43,7
Яворівський	осіб	90 501	23 377	19 044	22 325	17 992	1052	35 958	31 166
	у %	100,0	25,9	21,1	24,7	19,9	1,2	39,7	34,4

<sup>1</sup> Розраховано за даними Головного управління Державної фіскальної служби України у Львівській області.

<sup>2</sup> Розраховано за даними Головного управління Пенсійного фонду України у Львівській області.

<sup>3</sup> Дані Львівського обласного центру зайнятості.

<sup>4</sup> Дані по м. Моршин включені у відповідні показники Стрийського району.

<sup>5</sup> Дані по м. Новий Розділ включені у відповідні показники Миколаївського району.

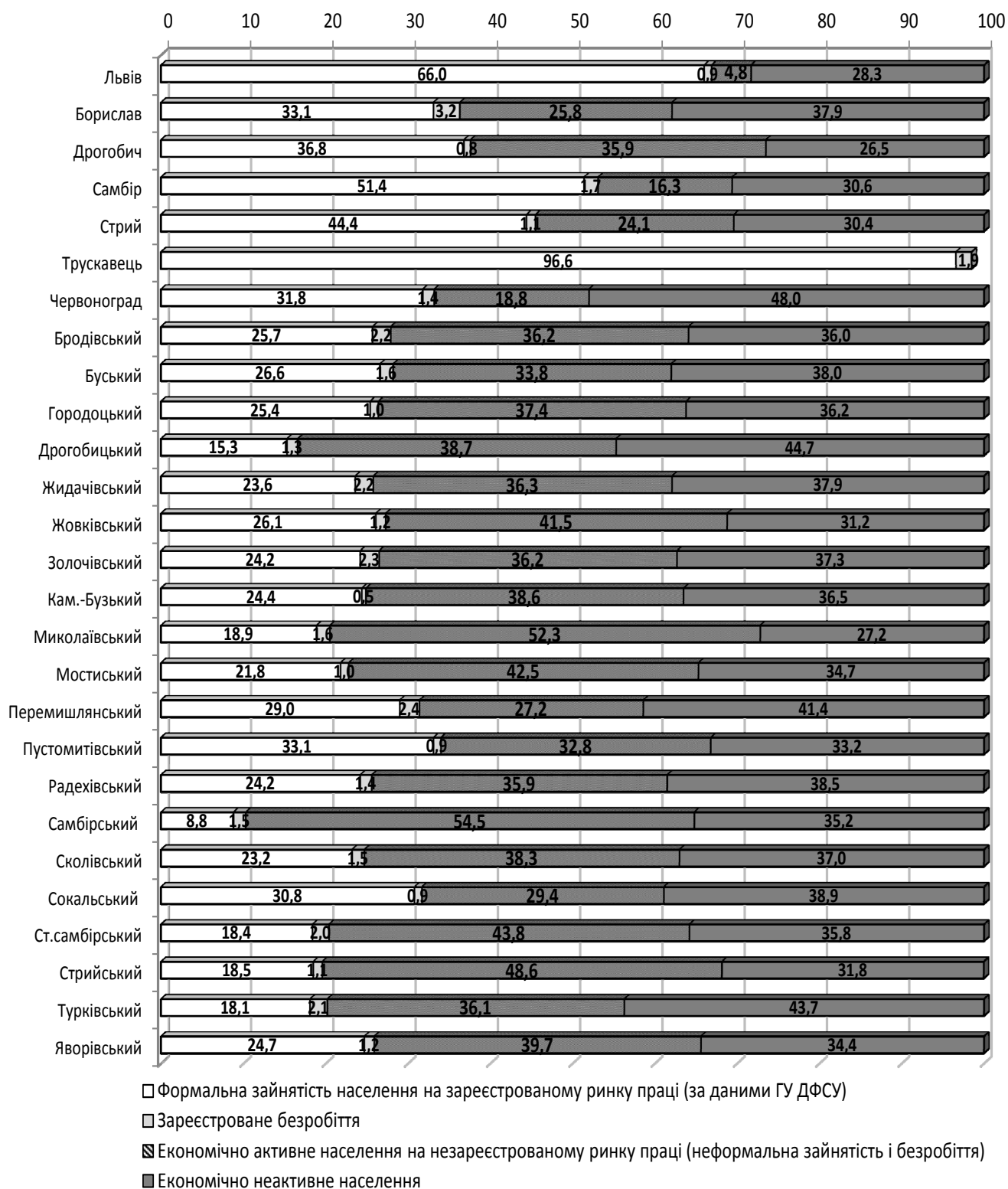


Рис. 2.1. Структура населення за економічною активністю у розрізі міст та районів Львівської області (у % до населення віком 15-70 років)\*

\* Примітка: дані по м. Моршин і Новий Розділ включені у відповідні показники Стрийського і Миколаївського районів.

## Зайнятість та безробіття у Львівській області

Таблиця 3.1

## Зайнятість населення у віці 15-70 років у Львівській області

(інтегровані дані Головних управлінь Державної служби статистики (ДСС) України,  
Державної фіскальної служби (ДФС) України у Львівській області,  
Пенсійного фонду України (ПФ) у Львівській області)

	Всього, осіб	у % до підсумку
<b>ФОРМАЛЬНА І НЕФОРМАЛЬНА ЗАЙНЯТІСТЬ НА РИНКУ ПРАЦІ.</b> <i>Оцінка за даними Державної служби статистики України<sup>1</sup> у тому числі:</i>	1 042 000	×
<b>Зайнятість населення на зареєстрованому ринку праці.</b> <i>Оцінка за даними Державної фіскальної служби України, у тому числі за статусом:</i>	726 748	100,0
▪ наймані працівники	536 474	73,8
▪ працюючі не за наймом:		
- роботодавці	78 550	10,8
- фізичні особи-підприємці	111 724	15,4
Рівень формальної зайнятості населення (за даними ДФС), % до населення у віці 15-70 років	38,7	
<i>Оцінка за даними Пенсійного фонду України<sup>2</sup> у тому числі:</i>	622 539	100,0
▪ сплачують страхові внески у працездатному віці	559 169	89,8
▪ сплачують страхові внески у післяпрацездатному віці	63 370	10,2
Рівень формальної зайнятості населення (за даними ПФУ), % до населення у віці 15-70 років	33,1	
<b>Рівень неформальної зайнятості населення.</b> <i>Оцінка за даними Державної служби статистики України:</i>		
% до населення у віці 15-70 років	12,0	
% до зайнятого населення	21,5	

<sup>1</sup> За даними обліку юридичних осіб – платників податків у Львівській області.

<sup>2</sup> За даними обліку юридичних осіб, які сплачують страхові внески у Львівській області.

## Зареєстрована зайнятість і безробіття населення у розрізі міст та районів Львівської області

(інтегровані дані Головного управління Державної фіскальної служби (ГУ ДФС) України у Львівській області, Львівського обласного центру зайнятості)

Назва	Одиниці	Економічно активне населення на зареєстرو-ваному ринку праці	у тому числі				
			Зареєстрована зайнятість населення	у тому числі за статусом			Зареєст-роване безробіття
				наймані працівни-ки	працюючі не за наймом		
					робото-давці	фізичні особи-підпри-ємці	
міста обласного значення							
Львів	осіб	380 609	375 372	285 698	38 785	50 889	5 237
	у %	100,0	98,6	75,1	10,2	13,4	1,4
Борислав	осіб	9 934	9 047	6 624	878	1 545	887
	у %	100,0	91,1	66,7	8,8	15,6	8,9
Дрогобич	осіб	27 321	26 709	17 782	3 391	5 536	612
	у %	100,0	97,8	65,1	12,4	20,3	2,2
Моршин	осіб	2 465	2 290	1 612	350	328	175
	у %	100,0	92,9	65,4	14,2	13,3	7,1
Новий Розділ	осіб	6 899	6 340	4 873	446	1 021	559
	у %	100,0	91,9	70,6	6,5	14,8	8,1
Самбір	осіб	13 870	13 436	10 665	1 036	1 735	434
	у %	100,0	96,9	76,9	7,5	12,5	3,1
Стрий	осіб	20 650	20 165	14 163	2 090	3 912	485
	у %	100,0	97,7	68,6	10,1	18,9	2,3
Трускавець	осіб	15 205	14 906	10 950	2 220	1 736	299
	у %	100,0	98,0	72,0	14,6	11,4	2,0
Червоноград	осіб	20 230	19 354	15 202	1 132	3 020	876
	у %	100,0	95,7	75,1	5,6	14,9	4,3
адміністративні райони							
Бродівський	осіб	11 950	11 004	7 911	1 218	1 875	946
	у %	100,0	92,1	66,2	10,2	15,7	7,9
Буський	осіб	9 353	8 833	6 216	1 126	1 491	520
	у %	100,0	94,4	66,5	12,0	15,9	5,6
Городоцький	осіб	13 238	12 721	8 641	1 661	2 419	517
	у %	100,0	96,1	65,3	12,5	18,3	3,9
Дрогобицький	осіб	9 030	8 315	5 465	941	1 909	715
	у %	100,0	92,1	60,5	10,4	21,1	7,9



Назва	Одиниці	Економічно активне населення на зареєст-рованому ринку праці	у тому числі				
			Зареєст-рована зайнятість населення	у тому числі за статусом			Зареєст-роване безробіття
				наймані працівни-ки	працюючі не за наймом		
					робото-давці	фізичні особи-підпри-ємці	
Жидачівський	осіб	12 721	11 632	8 627	1 125	1 880	1 089
	у %	100,0	91,4	67,8	8,8	14,8	8,6
Жовківський	осіб	21 865	20 942	14 474	2 585	3 883	923
	у %	100,0	95,8	66,2	11,8	17,8	4,2
Золочівський	осіб	13 473	12 315	8 342	1 861	2 112	1 158
	у %	100,0	91,4	61,9	13,8	15,7	8,6
Кам`янка-Бузький	осіб	10 327	10 101	7 465	1 095	1 541	226
	у %	100,0	97,8	72,3	10,6	14,9	2,2
Миколаївський	осіб	11 662	10 757	7 304	1 173	2 280	905
	у %	100,0	92,2	62,6	10,1	19,6	7,8
Мостиський	осіб	9 386	8 966	6 298	1 297	1 371	420
	у %	100,0	95,5	67,1	13,8	14,6	4,5
Перемишлянсь-кий	осіб	8 473	7 835	5 602	900	1 333	638
	у %	100,0	92,5	66,1	10,6	15,7	7,5
Пустомитівсь-кий	осіб	29 085	28 332	18 746	4 040	5 546	753
	у %	100,0	97,4	64,5	43,9	19,1	2,6
Радехівський	осіб	8 811	8 314	6 306	638	1 370	497
	у %	100,0	94,4	71,6	7,2	15,5	5,6
Самбірський	осіб	5 074	4 354	2 320	773	1 261	720
	у %	100,0	85,8	45,7	15,2	24,9	14,2
Сколівський	осіб	8 292	7 796	5 845	915	1 036	496
	у %	100,0	94,0	70,5	11,0	12,5	6,0
Сокальський	осіб	21 367	20 744	17 008	1 433	2 303	623
	у %	100,0	97,1	79,6	6,7	10,8	2,9
Старосамбірсь-кий	осіб	11 536	10 418	7 989	1 115	1 314	1 118
	у %	100,0	90,3	69,3	9,7	11,4	9,7
Стрийський	осіб	7 579	7 212	4 057	1 007	2 148	367
	у %	100,0	95,2	53,5	13,3	28,3	4,8
Турківський	осіб	6 916	6 213	4 912	381	920	703
	у %	100,0	89,8	71,0	5,5	13,3	10,2
Яворівський	осіб	23 377	22 325	15 377	2 938	4 010	1 052
	у %	100,0	95,5	65,8	12,6	17,2	4,5

### Зареєстрована зайнятість і безробіття населення у розрізі міст та районів Львівської області

(інтегровані дані Головного управління **Пенсійного фонду** (ГУ ПФ) України у  
Львівській області, Львівського обласного центру зайнятості)

Назва	Одиниці	Економічно активне населення на зареєстрова- ному ринку праці	у тому числі			
			Зареєстрована зайнятість населення	у тому числі		Зареєст- роване безробіття
				сплачують страхові внески у праце- здатному віці	сплачують страхові внески у післяпра- цездатному віці	
міста обласного значення						
Львів	осіб	341 842	336 605	302 644	33 961	5 237
	у %	100,0	98,5	88,5	9,9	1,5
Борислав	осіб	9 261	8 344	7 430	914	887
	у %	100,0	90,4	80,5	9,9	9,6
Дрогобич	осіб	20 559	19 947	17 491	2 456	612
	у %	100,0	97,0	85,1	11,9	3,0
Моршин	осіб	1 852	1 677	1 502	175	175
	у %	100,0	90,6	81,1	9,4	9,4
Новий Розділ	осіб	7 006	6 447	5 762	685	559
	у %	100,0	92,0	82,2	9,8	8,0
Самбір	осіб	12 058	11 624	10 081	1 543	434
	у %	100,0	96,4	83,6	12,8	3,6
Стрий	осіб	16 543	16 058	14 126	1 932	485
	у %	100,0	97,1	85,4	11,7	2,9
Трускавець	осіб	12 688	12 389	11 027	1 362	299
	у %	100,0	97,6	86,9	10,7	2,4
Червоноград	осіб	19 210	18 334	16 601	1 733	876
	у %	100,0	95,4	86,4	9,0	4,6
адміністративні райони						
Бродівський	осіб	9 963	9 017	8 130	887	946
	у %	100,0	90,5	81,6	8,9	9,5
Буський	осіб	7 338	6 818	6 248	570	520
	у %	100,0	92,9	85,1	7,8	7,1
Городоцький	осіб	10 354	9 837	8 761	1 076	517
	у %	100,0	95,0	84,6	10,4	5,0
Дрогобицький	осіб	6 887	6 172	5 442	750	715
	у %	100,0	89,6	78,7	10,9	10,4
Жидачівський	осіб	10 626	9 537	8 551	986	1 089
	у %	100,0	89,8	80,5	9,3	10,2

Назва	Одиниці	Економічно активне населення на зареєстрованому ринку праці	у тому числі			
			Зареєстрована зайнятість населення	у тому числі		Зареєст-роване безробіття
				сплачують страхові внески у праце-здатному віці	сплачують страхові внески у післяпра-цездатному віці	
Жовківський	осіб	17 473	16 550	14 922	1 628	923
	у %	100,0	94,7	85,4	9,3	5,3
Золочівський	осіб	10 464	9 306	8 275	1 031	1 158
	у %	100,0	88,9	79,1	9,9	11,1
Кам'янка-Бузький	осіб	8 837	8 611	7 856	755	226
	у %	100,0	97,4	88,9	8,5	2,6
Миколаївський	осіб	9 238	8 333	7 479	854	905
	у %	100,0	90,2	81,0	9,2	9,8
Мостиський	осіб	7 373	6 953	6 229	724	420
	у %	100,0	94,3	84,5	9,8	5,7
Перемишлянський	осіб	6 721	6 083	5 481	602	638
	у %	100,0	90,5	81,6	9,0	9,5
Пустомитівський	осіб	22 716	21 963	20 087	1 876	753
	у %	100,0	96,7	88,4	8,3	3,3
Радехівський	осіб	7 226	6 729	6 044	685	497
	у %	100,0	93,1	83,6	9,5	6,9
Самбірський	осіб	3 285	2 565	2 326	239	720
	у %	100,0	78,1	70,8	7,3	21,9
Сколівський	осіб	7 002	6 506	5 881	625	496
	у %	100,0	92,9	84,0	8,9	7,1
Сокальський	осіб	19 300	18 677	17 230	1 447	623
	у %	100,0	96,8	89,3	7,5	32
Старосамбірський	осіб	9 935	8 817	7 908	909	1 118
	у %	100,0	88,7	79,6	9,1	11,3
Стрийський	осіб	5 103	4 76	4 326	410	367
	у %	100,0	92,8	84,8	8,0	7,2
Турківський	осіб	6 615	5 912	5 246	666	703
	у %	100,0	89,4	79,3	10,1	10,6
Яворівський	осіб	19 044	17 992	16 103	1 889	1 052
	у %	100,0	94,5	84,6	9,9	5,5

## Економічно неактивне населення Львівської області

Таблиця 4.1

## Розподіл економічно неактивного населення у віці 15-70 років у Львівській області

	Всього, осіб	у % до підсумку
<b>ЕКОНОМІЧНО НЕАКТИВНЕ НАСЕЛЕННЯ</b>	741600	100,0
<i>у тому числі:</i>		
• <b>непрацюючі пенсіонери</b> віком до 70 років включно	382666	51,6
• <b>учні шкіл 9-11 класів (15-17 років).</b> Дані Департаменту освіти і науки Львівської обласної державної адміністрації	53300	7,2
• <b>учні ПТУ.</b> Дані Департаменту освіти і науки Львівської обласної державної адміністрації	29100	3,9
• <b>студенти ВНЗ</b> денної форми навчання. Дані Головного управління статистики у Львівській області	94842	12,8
• <b>непрацюючі за станом здоров'я</b>	5933	0,8
• <b>особи, які виконують домашні сімейні обов'язки</b>	140904	19,0
• <b>інші категорії</b>	34855	5,0

**Розподіл економічно неактивного населення  
у віці 15-70 років у районах та містах обласного значення**

Назва	Одиниці	Економічно неактивне населення	у тому числі				
			непрацюючі пенсіонери віком до 70 років включно	учні шкіл 9-11 класів (15-17 років)	учні ПТУ	студенти ВНЗ денної форми навчання	непрацюючі інваліди віком до 70 років включно
Міста обласного значення							
Львів	осіб	160757	96699	14140	2021	25099	22798
	у %	100	60,2	8,8	1,3	15,6	14,2
Борислав	осіб	10380	6496	794	207	1342	1541
	у %	100	62,6	7,6	2,0	12,9	14,8
Дрогобич	осіб	19266	10551	1803	577	3574	2761
	у %	100	54,8	9,4	3,0	18,6	14,3
Моршин	осіб	... <sup>1</sup>	... <sup>1</sup>	... <sup>1</sup>	... <sup>1</sup>	... <sup>1</sup>	... <sup>1</sup>
	у %	... <sup>1</sup>	... <sup>1</sup>	... <sup>1</sup>	... <sup>1</sup>	... <sup>1</sup>	... <sup>1</sup>
Новий Розділ	осіб	... <sup>2</sup>	... <sup>2</sup>	... <sup>2</sup>	... <sup>2</sup>	... <sup>2</sup>	... <sup>2</sup>
	у %	... <sup>2</sup>	... <sup>2</sup>	... <sup>2</sup>	... <sup>2</sup>	... <sup>2</sup>	... <sup>2</sup>
Самбір	осіб	7993	4485	677	221	1181	1429
	у %	100	56,1	8,5	2,8	14,8	17,9
Стрий	осіб	13777	7966	1186	391	2357	1877
	у %	100	57,8	8,6	2,8	17,1	13,6
Трускавець	осіб	4468	2631	384	84	728	641
	у %	100	58,9	8,6	1,9	16,3	14,3
Червоноград	осіб	29219	16672	1542	470	3232	7303
	у %	100	57,1	5,3	1,6	11,1	25,0
Адміністративні райони							
Бродівський	осіб	15415	9110	1348	602	2196	2159
	у %	100	59,1	8,7	3,9	14,2	14,0
Буський	осіб	12592	7463	963	451	1489	2226
	у %	100	59,3	7,6	3,6	11,8	17,7
Городоцький	осіб	18164	10825	1317	482	2311	3229
	у %	100	59,6	7,3	2,7	12,7	17,8
Дрогобицький	осіб	24321	16638	975	657	1938	4113
	у %	100	68,4	4,0	2,7	8,0	16,9
Жидачівський	осіб	18607	11500	1116	616	2393	2982
	у %	100	61,8	6,0	3,3	12,9	16,0
Жовківський	осіб	24987	14331	2400	1183	3237	3836
	у %	100	57,4	9,6	4,7	13,0	15,4

Назва	Одиниці	Економічно неактивне населення	у тому числі				
			непрацюючі пенсіонери віком до 70 років включно	учні шкіл 9-11 класів (15-17 років)	учні ПТУ	студенти ВНЗ денної форми навчання	непрацюючі інваліди віком до 70 років включно
Золочівський	осіб	18942	11019	1231	593	2333	3766
	у %	100	58,2	6,5	3,1	12,3	19,9
Кам'янка-Бузький	осіб	15046	8776	1234	654	1795	2587
	у %	100	58,3	8,2	4,3	11,9	17,2
Миколаївський	осіб	24607	15189	1703	757	3151	3807
	у %	100	61,7	6,9	3,1	12,8	15,5
Мостиський	осіб	14227	7869	1383	625	2198	2152
	у %	100	55,3	9,7	4,4	15,4	15,1
Перемишлянський	осіб	11183	6531	800	294	1637	1921
	у %	100	58,4	7,2	2,6	14,6	17,2
Пустомитівський	осіб	28418	18336	2043	662	3675	3702
	у %	100	64,5	7,2	2,3	12,9	13,0
Радехівський	осіб	13169	7680	1094	457	1767	2171
	у %	100	58,3	8,3	3,5	13,4	16,5
Самбірський	осіб	17508	10385	1286	632	2229	2976
	у %	100	59,3	7,3	3,6	12,7	17,0
Сколівський	осіб	12402	7135	1206	563	1703	1795
	у %	100	57,5	9,7	4,5	13,7	14,5
Сокальський	осіб	26254	15911	1781	854	2971	4737
	у %	100	60,6	6,8	3,3	11,3	18,0
Старосамбірський	осіб	20211	11792	1329	775	2666	3649
	у %	100	58,3	6,6	3,8	13,2	18,1
Стрийський	осіб	16363	10392	1181	568	2151	2071
	у %	100	63,5	7,2	3,5	13,1	12,7
Турківський	осіб	14981	8062	971	809	1835	3304
	у %	100	53,8	6,5	5,4	12,2	22,1
Яворівський	осіб	31166	17950	2978	1466	3795	4977
	у %	100	57,6	9,6	4,7	12,2	16,0

<sup>1</sup> Дані по м. Моршин включені у відповідні показники Стрийського району.<sup>2</sup> Дані по м. Новий Розділ включені у відповідні показники Миколаївського району.

## Використана література

### *Нормативно-правові акти:*

1. Про статистику праці [Електронний ресурс] / Конвенція МОП № 160. – Режим доступу: [http://zakon2.rada.gov.ua/laws/show/993\\_055/](http://zakon2.rada.gov.ua/laws/show/993_055/)
2. Про інформацію [Електронний ресурс]: Закон України (у редакції Закону України № 5029-VI від 13 січня 2011 року). – Режим доступу: <http://zakon2.rada.gov.ua/laws/show/2657-12/>
3. Про державну статистику (зі змінами і доповненнями) [Електронний ресурс]: Закон України № 2657-XI від 2 жовтня 1992 року. – Режим доступу: <http://zakon4.rada.gov.ua/laws/show/2614-12/>

### *Статистичні видання:*

4. Економічна активність населення України 2015 [Електронний ресурс]: Статистичний збірник. – К.: Державна служба статистики України, 2016. – 201 с. – Режим доступу: <http://www.ukrstat.gov.ua/>
5. Праця України у 2015 році [Електронний ресурс]: Статистичний збірник. – К.: Державна служба статистики України; ТОВ Видавництво “Консультант”, 2016. – 312 с. – Режим доступу: <http://www.ukrstat.gov.ua/>
6. Праця у Львівській області (за 2015 рік): Статистичний збірник. – Львів: Головне управління статистики у Львівській області, 2016. – 165 с.
7. Економічна активність населення Львівської області (за 2015 рік): Статистичний збірник. – Львів: Головне управління статистики у Львівській області, 2016. – 75 с.
8. Освіта та наука у Львівській області у 2015 році: Доповідь. – Львів: Головне управління статистики у Львівській області, 2016. – 83 с.
9. Кількість найманих працівників та рівень оплати праці в економіці Львівської області у 2015 році: Статистичний бюлетень. – Львів: Головне управління статистики у Львівській області, 2016. – 45 с.
10. Населення Львівської області (за 2015 рік): Демографічний щорічник. – Львів: Головне управління статистики у Львівській області, 2016. – 94 с.
11. Кількість населення Львівської області (за 2015 рік): Статистичний збірник. – Львів: Головне управління статистики у Львівській області, 2016. – 69 с.

### *Посібники:*

12. Статистика підприємств: навч. посіб., 2-е вид., доповн. і перероб. / [Матковський С.О., Гринькевич О.С., Сорочак О.З. та ін.]; за ред. С.О. Матковського. – К.: АЛЕРТА, 2013. – 560 с.
13. Статистика: засоби діагностики знань: навч. посіб. / [Матковський С.О., Вдовин М.Л., Гринькевич О.С. та ін.]; за ред. С.О. Матковського. – Львів: Новий Світ-2000, 2012. – 260 с.
14. Статистика: навч. посіб., 2-ге вид., допов. і виправ. / [Матковський С.О., Гальків Л.І., Гринькевич О.С., Сорочак О.З.]. – Львів: “Новий світ-2000”, 2011. – 429 с.

*Методичні матеріали:*

15. Методологічні положення вибіркового обстеження населення (домогосподарств) з питань економічної активності [Електронний ресурс] / Наказ Державної служби статистики України від 19.01.2016 р. № 9. – К.: Державна служба статистики України, 2016. – 22 с.
16. Методологічні положення щодо визначення неформальної зайнятості населення [Електронний ресурс] / Наказ Державної служби статистики України від 23.01.2013 р. № 16. – К.: Державна служба статистики України, 2013. – 24 с. – Режим доступу: [http://www.ukrstat.gov.ua/metod\\_polog/menu/menu\\_1\\_gyn\\_pr.htm/](http://www.ukrstat.gov.ua/metod_polog/menu/menu_1_gyn_pr.htm/)
17. Методологічні положення щодо класифікації та аналізу економічної активності населення [Електронний ресурс] / Наказ Державного комітету статистики України від 19.01.2011 р. № 12. – К.: Державний комітет статистики України, 2011. – Режим доступу: [http://www.ukrstat.gov.ua/metod\\_polog/metod\\_doc/2011/12/metod.htm/](http://www.ukrstat.gov.ua/metod_polog/metod_doc/2011/12/metod.htm/)
18. Інструкція зі статистики кількості працівників [Електронний ресурс] / Наказ Державного комітету статистики України від 28.09.2005 р. № 286 (із змінами, затвердженими наказом Держкомстату від 05.10.2006 р. № 466). – К.: Державний комітет статистики України, 2006. – Режим доступу: [http://www.ukrstat.gov.ua/metod\\_polog/metod\\_doc/spr/spr\\_02.pdf](http://www.ukrstat.gov.ua/metod_polog/metod_doc/spr/spr_02.pdf).