

НАЦІОНАЛЬНА АКАДЕМІЯ НАУК УКРАЇНИ

**Державна установа
“Інститут регіональних досліджень імені М.І. Долішнього
Національної академії наук України”**

**РОЗВИТОК АГРОПЕРЕРОБНИХ
ВИРОБНИЦТВ У РЕГІОНАХ УКРАЇНИ:
СИРОВИННІ АСПЕКТИ**

НАУКОВЕ ВИДАННЯ

Львів – 2020

УДК [633.11+633.14]:664.71:338.439.4:637.5:338.43:637.1(477)

Іщук С.О., Ляховська О.В. **Розвиток агропереробних виробництв у регіонах України: сировинні аспекти:** наукове видання; НАН України. ДУ “Інститут регіональних досліджень імені М.І. Долішнього Національної академії наук України”; [наук. ред. С.О. Іщук]. – Львів, 2020. – 51 с. (Серія “Регіони: моніторинг, прогнози, моделі”).

ISBN 978-966-02-4250-0 (серія)

ISBN 978-966-02-9269-7 (електронне видання)

Науковий редактор:

Іщук С.О. – завідувач відділу проблем реального сектора економіки регіонів, д.е.н., професор

Наукове видання комплексно охоплює проблематику функціонування в Україні агропереробних виробництв крізь призму їх ресурсного забезпечення у регіональному розрізі. Проведено оцінку динаміки і структури вітчизняного виробництва борошняної, м'ясної і молочної продукції на макро і мезо рівнях. Здійснено групування регіонів України за обсягами виробництва сировини (зернових, м'яса і молока) та продуктів їх промислової переробки. Досліджено трансформацію товарної і географічної структур українського експорту продукції харчової промисловості. Окреслено ключові проблеми та обґрунтовано перспективні напрямки і форми реалізації потенціалу розвитку основних агропереробних виробництв в Україні.

Для наукових працівників, представників органів влади, керівників профільних організацій та відомств, менеджерів агропереробних підприємств, викладачів вищих навчальних закладів, аспірантів

Рецензенти:

Борщевський В.В. провідний науковий співробітник ДУ “Інститут регіональних досліджень ім. М.І. Долішнього НАН України”, д.е.н.

Колодійчук В.А. професор Львівського НУ ветеринарної медицини та біотехнологій ім. С.З. Гжицького, д.е.н.

Рекомендовано до друку Вченою радою ДУ “Інститут регіональних досліджень імені М. І. Долішнього НАН України” (Протокол №2 від 24.02.2020 р.).

© ДУ “Інститут регіональних досліджень імені М.І. Долішнього НАН України”, 2020

ЗМІСТ

ВСТУП.....	4
РОЗДІЛ 1 Оцінка потенціалу виробництва та експорту борошна і продукції з нього	5
РОЗДІЛ 2 Аналіз сучасного стану і ключових тенденцій функціонування м'ясопереробних виробництв.....	14
РОЗДІЛ 3 Діагностика проблем і перспектив розвитку молокопереробних виробництв	26
СПИСОК ВИКОРИСТАНИХ ДЖЕРЕЛ	36
ДОДАТКИ.....	38

ВСТУП

Виробництво та переробка зернових культур є одними з ключових сегментів національної економіки, оскільки їх продукція гарантує продовольчу і, певною мірою, економічну безпеку держави. Україна володіє колосальним виробничим і експортним потенціалом у цьому сегменті, надто в сучасних умовах, коли попит на зернові на внутрішньому ринку знижується, а на світовому, навпаки, зростає. Аргументацією такої тези є збільшення у 2019 році обсягів українського експорту пшениці майже на 50% (зокрема, до країн Євросоюзу – майже у 6 разів), порівняно з попереднім роком. Водночас високий ступінь залежності від цін на сировинних ринках посилює ризики для національної економіки при погіршенні кон'юнктури, надто в умовах глобальної нестабільності. Показовий приклад – недавнє зниження світових цін на зернові культури внаслідок пандемії коронавірусу. Такі обставини обумовлюють необхідність активізації діяльності товаровиробників у напрямку поступової переорієнтації структури українського експорту на користь продукції з високою часткою доданої вартості. Це передбачає нарощення виробництва та поглиблення переробки зернових культур високої якості (відповідно до світових стандартів), що своєю чергою, вимагає модернізації виробничих потужностей на інноваційній основі, але водночас дозволить підвищити рівень прибутковості вітчизняного агропромислового сектора та підвищити його конкурентоспроможність.

Україна також традиційно володіє значним потенціалом виробництва та експорту товарів м'ясо- і молокопереробки, займаючи провідні місця серед світових експортерів курятини, казеїну, молочних спредів, вершкового масла та інших молочних продуктів. Однак, втрата частини виробничих потужностей із заготівлі м'ясної і молочної сировини та масове скорочення поголів'я великої рогатої худоби внаслідок несистемного реформування сільського господарства (передусім тваринництва) на початку 1990-х років у підсумку призвели до зменшення обсягів промислового виробництва м'ясної і молочної продукції. За таких умов подальший розвиток вітчизняної переробки неможливий без нарощення сировинної бази, яке, своє чергою, передбачає активізацію діяльності багатьох супутніх сфер економіки, зокрема інфраструктури.

Стратегічна важливість агросектора для забезпечення соціально-економічного розвитку України актуалізує проведення наукових досліджень за цим напрямком, результати яких створюють інформаційно-аналітичну базу для розробки відповідних програм розвитку рослинництва і тваринництва регіональному рівні. З огляду на вагомість продукції агропереробних виробництв (передусім зерно-, молоко- і м'ясопереробного сегментів) вітчизняної харчової промисловості у задоволенні потреб внутрішнього ринку та нарощенні експортного потенціалу, стимулювання їх розвитку має бути одним із ключових пріоритетів діяльності профільних департаментів обласних державних адміністрацій за інформаційно-консультативною та організаційною підтримки Міністерства розвитку економіки, торгівлі та сільського господарства України.

1. ОЦІНКА ПОТЕНЦІАЛУ ВИРОБНИЦТВА ТА ЕКСПОРТУ БОРОШНА І ПРОДУКЦІЇ З НЬОГО

Переробка зернових – один із найперспективніших напрямів розвитку агропромислового виробництва, з огляду на зростання попиту на ці культури та продукти їх переробки на світовому ринку. До найбільш широко вирощуваних зернових культур належить пшениця. Україна входить у першу десятку виробників пшениці у світі, попри низхідний тренд виробництва цього виду зернових (рис. 1.1). Натомість виробництво жита в Україні є незначним і має спадну тенденцію – у 2018 році його частка в обсязі виробництва пшениці склала лише 1,65% (проти 2,86% у 2013-му). Серед регіонів найвище значення цього показника традиційно характерне для північних областей: Волинської (9,01% у 2018 році проти 14,60% у 2013-му), Житомирської (10,35% проти 21,19%), Рівненської (13,77% проти 14,95%) і Чернігівської (8,01% проти 27,84%).

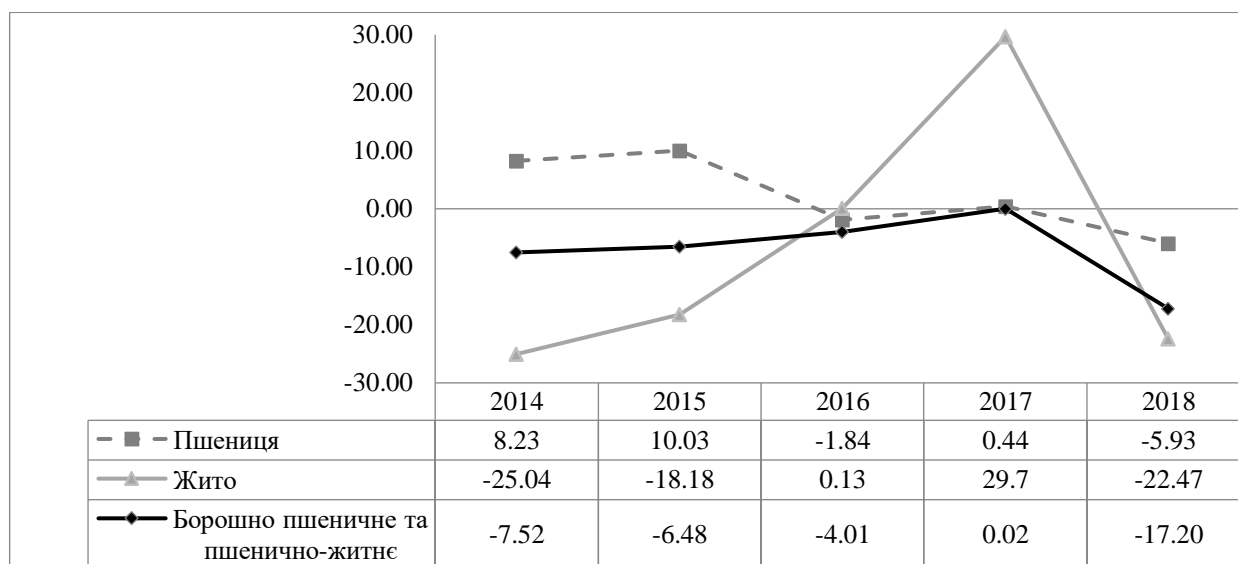


Рис. 1.1. Темпи приросту виробництва зернових і борошна в Україні, %

Джерело: авторські розрахунки за даними ДССУ [1; 27]

Упродовж 2014-2018 років зростання обсягів виробництва пшениці і жита (далі – зернових) відбулось у 17-ти областях, із них найбільше – у Херсонській (на 69,79%), Житомирській (на 69,27%), Хмельницькій (на 49,36%), Тернопільській (на 49,06%), Івано-Франківській (на 44,39%) і Одеській (на 43,76%) (дод. А, табл. А1). Водночас у 7-ми областях відбулось зниження значень цього показника, а надто у Донецькій (на 34,95%) і Закарпатській (на 26,07%). Основними виробниками зернових є Одеська (9,42% у 2018 році), Харківська (7,15%), Вінницька (6,71%), Запорізька (6,60%) і Дніпропетровська (6,22%) області (дод. А, табл. А2).

За 9 місяців 2019 року динаміка виробництва пшениці в Україні була позитивною – темп приросту склав 15,10% відносно аналогічного періоду попереднього року. У виробництві жита ситуація протилежна – падіння 15,80% за вказаний період.

Пшениця і жито – це основні зернові культури, які формують сировинну базу для борошномельного виробництва. В Україні спостерігається стійка тенденція до зниження темпів останнього, яке, своєю чергою, є сировинною основою для виготовлення продукції з борошна. Упродовж 2014-2018 років виробництво борошна пшеничного та пшенично-житнього (далі – борошна) в Україні скоротилось на 31,24% (до 1634,76 тис. т), зокрема, у 2018-му – на 17,20% (див. рис. 1.1). За попередніми даними ДССУ, у 2019 році падіння виробництва борошна дещо сповільнилось – темп приросту значень цього показника склав -3,01%.

У 2018 році, порівняно з 2013-м, виробництво борошна зросло у 7-ми областях, із них найбільше у Житомирській (на 75,05%), Хмельницькій (на 67,75%) і Київській (на 33,02%), а порівняно з 2017-м, – лише в 5-ти: Закарпатській (на 28,28%), Київській (на 1,78%), Львівській (на 6,25%), Хмельницькій (на 3,08%) і Чернігівській (на 7,59%) (дод. А, табл. А3). Найсуттєвіше зниження обсягів виробництва борошна за цей період відбулось у Донецькій (на 97,68%), Луганській (на 79,62%) та Кіровоградській (на 67,99%) областях. Основне виробництво борошна зосереджене у Вінницькій (14,53% у 2018 році), Харківській (14,47%), Київській (10,77%) і Дніпропетровській (9,50%) областях (дод. А, табл. А4).

Негативна динаміка борошномельного виробництва пов'язана зі скороченням обсягу зернових, спрямованих на переробку. Так, упродовж аналізованого періоду частка борошна, що припадала на 1 т вироблених зернових в Україні, зменшилась на 37% – від 103,7 кг/т у 2013 році до 65,4 кг/т у 2018-му (дод. А, табл. А5). Іншими словами, лише 6,54% виробленого зерна (пшениці і жита) переробляється на борошно. Серед регіонів потенціал первинної переробки зернових найбільше втратили: Донецька (17,65 в.п. сумарно за 2014-2018 роки), Івано-Франківська (16,49 в.п.), Луганська (16,85 в.п.), Одеська (4,02 в.п.), Тернопільська (4,17 в.п.) і Херсонська (6,46 в.п.) області. Такі зміни були спричинені від'ємними темпами приросту виробництва борошна у названих регіонах.

Упродовж 2014-2018 років збільшення значень коефіцієнта співвідношення між виробництвом борошна і зернових відбулось лише у 5-ти регіонах. Однак, якщо у Вінницькій, Київській і Хмельницькій областях приріст виробництва зернових супроводжувався ще вищим приростом виробництва борошна, то у Дніпропетровській і Сумській – значення названого коефіцієнта зросли унаслідок зменшення виробництва зернових при порівняно незначних (5,99% і 3,82% відповідно) темпах виробництва борошна. Найвищі показники переробки зерна на борошно стабільно демонструють Київська (184,4 кг/т у 2018 році), Закарпатська (168,8 кг/т), Вінницька (135,1 кг/т у 2018 році) і Харківська (126,3 кг/т) області.

Ключовим фактором збільшення віддачі від виробництва зерна є забезпечення високого ступеня його переробки, первинною ланкою якої є виготовлення борошна, а подальшими – виробів із нього. Із негативними тенденціями розвитку борошномельної промисловості в Україні тісно корелювали тренди виготовлення продукції з борошна (рис. 1.2). У 2018 році, порівняно з 2013-м, виробництво хліба та хлібобулочних виробів нетривалого зберігання (надалі – хліба) зменшилось на 39,2%

(або 612,3 тис. т); кондитерських виробів – на 28,69%, зокрема печива – на 27,8% (або 66,0 тис. т), а вафель – на 31,4% (або 23,4 тис. т); макаронних виробів – на 20,7% (або 20,7 тис. т). Загальне скорочення виробництва продукції з борошна за цей період склало 36,61%.

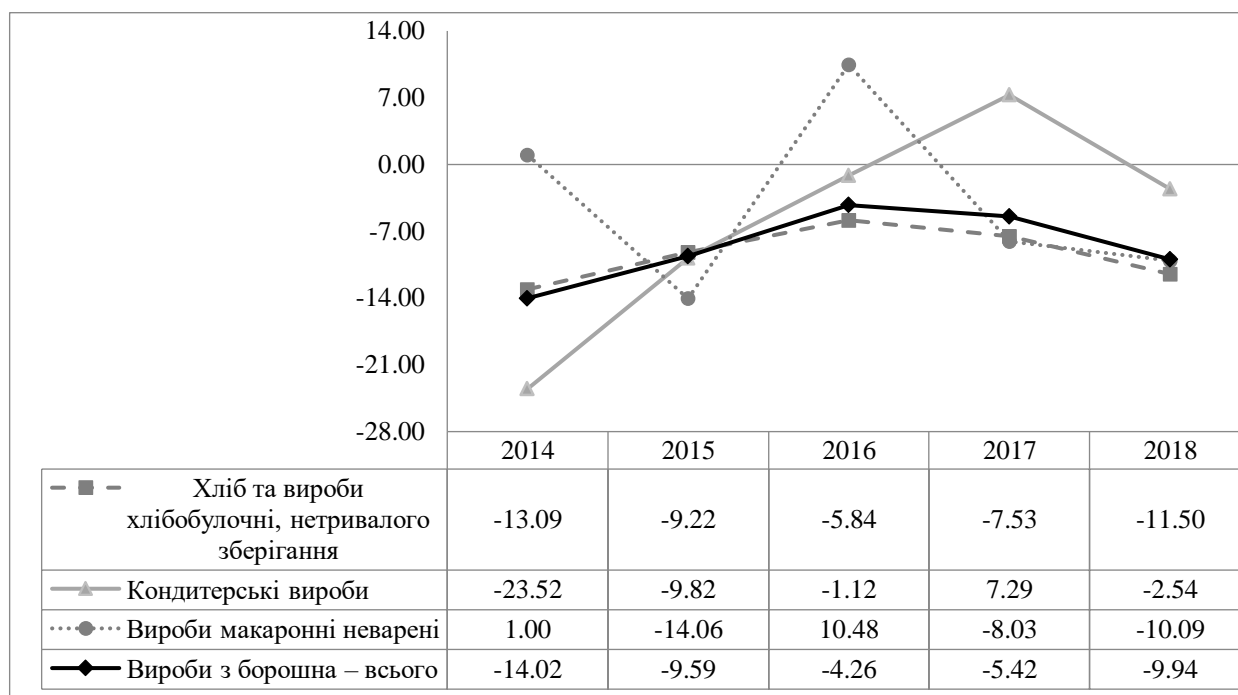


Рис. 1.2. Темпи приросту виробництва продукції з борошна в Україні, %

Джерело: авторські розрахунки за даними ДССУ [1]

Упродовж 2014-2018 років лише дві області сумарно продемонстрували зростання у цьому сегменті харчової промисловості: Київська (+4,85 в.п.) і Рівненська (+4,91 в.п). Остання була єдиною серед регіонів, де було досягнуто приросту виробництва продукції з борошна у 2018 році. Основними виробниками борошняної продукції в Україні є Дніпропетровська, Київська і Харківська області, на які у 2018 році сумарно припадало 31,89% виготовленого в Україні хліба, хлібобулочних, кондитерських і макаронних виробів. До 2015 року лідером за цим показником незмінно була Донецька область.

У структурі виробництва продукції з борошна в Україні традиційно домінують хліб та хлібобулочні вироби нетривалого зберігання, хоча з 2016 року намітилась тенденція до поступового зменшення їх частки на користь продукції з поглибленим ступенем переробки, а саме кондитерських виробів (табл. 1.1).

Таблиця 1.1

Структура виробництва продукції з борошна в Україні, %

Продукція	2013	2014	2015	2016	2017	2018
Хліб та вироби хлібобулочні, нетривалого зберігання	79,14	80,00	80,33	79,00	77,23	75,89
Кондитерські вироби	15,79	14,05	14,01	14,47	16,41	17,76
Вироби макаронні неварені	5,07	5,95	5,66	6,53	6,35	6,34
Всього	100,00	100,00	100,00	100,00	100,00	100,00

Джерело: авторські розрахунки за даними ДССУ [1]

Найвищий рівень розвитку кондитерських виробництв характерний для харчової промисловості Львівської і Сумської областей – у 2018 році частка кондитерських виробів у структурі виготовленої продукції з борошна у цих регіонах досягла, відповідно, 38,72% і 33,70% (проти 22,20% і 18,68% у 2013-му). Частка продукції кондитерських виробництв у названій структурі становила понад 20% також у Вінницькій, Донецькій, Житомирській, Запорізькій, Кіровоградській, Полтавській і Черкаській областях (дод. А, табл. А6). На виготовленні макаронних виробів спеціалізується харчова промисловість Херсонської (31,95% у структурі продукції з борошна), Рівненської (27,44%), Дніпропетровської (15,35%), Хмельницької (12,32%) і Харківської (11,06%) областей.

Результати проведених оцінок дали підстави для диференціації регіонів України на чотири групи за масштабами сільськогосподарського виробництва зернових та продуктів їх промислової переробки (борошна і виробів із нього). Як видно з табл. 1.2, переважна більшість (11-ть у 2018 році) областей належали до 4-ї групи, тобто не володіють значним потенціалом виробництва ані зернових, ані продукції з них. Водночас у межах груп упродовж аналізованого періоду відбулись певні зміни (області, які змінили свої позиції, позначено у таблиці сірим кольором).

Таблиця 1.2

Групування регіонів України за потенціалом виробництва зернових (пшениці та жита) і продуктів їх переробки (борошна та виробів із нього)

№ групи	Характеристика групи	2013	2018
I	Значні обсяги сільськогосподарського виробництва зернових та продуктів їх промислової переробки	Вінницька Дніпропетровська Донецька* Запорізька Одеська Харківська Черкаська*	Вінницька* Дніпропетровська Запорізька* Одеська Харківська Хмельницька
II	Високий ступінь промислової переробки зернових при невеликих обсягах їх сільськогосподарського виробництва	Київська Луганська	Київська Львівська* Сумська*
III	Невисокий ступінь промислової переробки зернових при значних обсягах їх сільськогосподарського виробництва	Кіровоградська Миколаївська Полтавська	Кіровоградська* Миколаївська Тернопільська Херсонська
IV	Невеликі обсяги сільськогосподарського виробництва зернових та продуктів їх промислової переробки	Волинська Житомирська* Закарпатська Івано-Франківська Львівська Рівненська Сумська Тернопільська Херсонська Хмельницька Чернівецька Чернігівська	Волинська Донецька* Житомирська* Закарпатська Івано-Франківська Луганська Полтавська* Рівненська Черкаська* Чернівецька Чернігівська

* Спеціалізація регіону на виготовленні кондитерських виробів

Джерело: авторська розробка

Найбільший прорив здійснила Хмельницька область, піднявшись із 4-ї у 1-шу групу. Ще дві області – Львівська і Сумська – перемістились у 2-гу групу завдяки збільшенню обсягів промислової переробки зернових. Тернопільська і Херсонська області наростили потенціал виробництва зернових і, відповідно, перейшли у 3-тю групу. Але натомість чотири області (Донецька, Луганська, Полтавська і Черкаська) опустились у 4-ту групу.

Загалом зменшення обсягів виробництва продукції борошномельної промисловості в основному пов'язане зі зниженням попиту на неї на вітчизняному ринку. Так, порівняно з 2013 роком, фонд споживання хлібних продуктів в Україні зменшився на 14,71% (або 725,9 тис. т), а порівняно з 2000-м, – на 31,49% (або на 1933,7 тис. т). Наведена тенденція свідчить про перенасичення внутрішнього ринку хлібними продуктами. Водночас на світовому ринку попит на зернові постійно зростає. Відповідно збільшується і український експорт у цьому сегменті – за даними Міжнародного торгового центру (ІТС) [31], у рейтингу провідних світових експортерів пшениці Україна (із часткою 7,3% світового експорту) у 2018 році займала 6-ту позицію після Російської Федерації (РФ), Канади, США, Франції і Австралії. Натомість у світовому експорті жита частка України є незначною ($\approx 0,6\%$). Упродовж 2014-2018 років темп приросту українського експорту пшениці склав 58,83% (табл. 1.3), тоді як за 10 місяців 2019 року значення цього показника досягло 49,70%.

Таблиця 1.3

**Темпи приросту українського експорту зернових культур
та продуктів їх переробки, %**

<i>Код за УКТЗЕД*</i>	<i>Товар</i>	<i>2014 / 2013</i>	<i>2015 / 2014</i>	<i>2016 / 2015</i>	<i>2017 / 2016</i>	<i>2018 / 2017</i>	<i>2018 / 2013</i>
1001	Пшениця	21,21	-2,36	21,39	1,53	8,89	58,83
1002	Жито	176,41	-67,67	-68,53	311,65	298,97	361,84
1101	Борошно пшеничне	1,66	-4,63	7,76	29,89	-26,24	0,09
1902	Вироби з тіста без дріжджів	-7,56	-17,37	-13,55	23,21	10,16	-10,37
1905	Хлібобулочні вироби	-30,57	-49,55	24,93	9,89	-8,77	-56,14

*УКТЗЕД – Українська класифікація товарів зовнішньоекономічної діяльності

Джерело: авторські розрахунки за даними ДФСУ [26]

Попри зменшення у 2018 році експорту борошна пшеничного на 26,24%, загальне зростання значень цього показника упродовж аналізованого періоду склало 0,09%. Натомість експорт хлібобулочних виробів скоротився на 8,77% (сумарно на 56,14%). Водночас варто відмітити нарощення (суттєвими темпами) із 2017 року експорту виробів із тіста без дріжджів. Однак, незважаючи на таку позитивну тенденцію, частка цього виду продукції харчової промисловості у структурі українського товарного експорту залишається мізерною – 0,09% у 2019 році (проти 0,07% у 2013-му), тоді як частка пшениці досягла 7,29% (проти 2,99%).

Для України характерне стійке зростання рівня експортоорієнтованості виробництва зернових, борошна та виробів із нього. Проте, у співвідношенні між обсягами випуску і експорту названих видів продукції є значний дисбаланс:

експортоорієнтованість виробництва зернових культур значно більша, порівняно з виробництвами харчової промисловості. Так, зокрема, частка експорту у випуску пшениці у 2018 році перевищила аналогічний показник продукції борошномельної промисловості у 3,54 разу (табл. 1.4).

Таблиця 1.4

Частка експорту у випуску, %

Код за УКТЗЕД*	Товар	2013	2014	2015	2016	2017	2018
1001	Пшениця	34,84	43,73	50,70	68,81	66,19	66,54
1002	Жито	2,48	12,32	5,81	1,57	4,93	26,39
П (11)	Продукція борошномельно-круп'яної промисловості	9,31	11,52	14,92	18,81	22,49	18,78

Джерело: авторські розрахунки за даними ДФСУ і ДССУ [26; 29]

У 2018 році понад 80% експорту продукції борошномельно-круп'яної промисловості забезпечили шість областей: Харківська (27,88%), Хмельницька (18,40%), Вінницька (17,49%), Черкаська (10,75%), Київська (7,67%) і Дніпропетровська (7,12%). У названому році зростання експорту цього виду продукції продемонстрували дев'ять регіонів, із них найбільше (в 11 разів) – Рівненська і Тернопільська області.

Експорт готових продуктів із зерна є більш диверсифікованим у регіональному розрізі, проте, у ньому домінують Київська (із часткою 19,03% у 2018 році), Полтавська (14,87), Сумська (14,23%) і Харківська (12,50%) області. Із 14-ти регіонів, в яких зросли обсяги експорту продуктів із зерна у 2018 році, варто виділити Чернівецьку і Черкаську області, де відбулось зростання значень цього показника у 5 і у 4 рази відповідно. Водночас у Волинській і Вінницькій областях падіння експорту продуктів із зерна склало 90,79% і 64,65%.

Будучи потужним експортером зернових, Україна майже не імпортує цих видів продукції. Хоча обсяг імпорту пшениці є незначним, однак, має сталу тенденцію до зростання – 4,04 тис. т у 2018 році проти 1,78 тис. т у 2013-му. Натомість динаміка імпорту жита є нестабільною: 0,4 тис. т у 2018 році проти 0,19 тис. т у попередньому році і проти 16,34 тис. т у 2016-му. Із 2017 року обсяг імпорту пшеничного борошна перевищує обсяг імпорту пшениці. У 2018 році таке переважає склало 2,6 разу, тоді як у 2015-2016 роках ситуація була протилежною – імпорт пшениці покривав імпорт борошна із неї у середньому у 2 рази. Основним імпортерами продукції борошномельно-круп'яної промисловості є густозаселені регіони: Дніпропетровська (32,94% від загального обсягу українського імпорту цього виду продукції у 2018 році), Харківська (31,02%) і Київська (12,63%) області.

Після скорочення упродовж 2014-2016 років імпорту готових продуктів із зерна (тобто продукції поглибленої переробки) із 2017-го відбувається його прискорене зростання, а надто виробів із тіста без дріжджів. Так, у 2018 році обсяг імпорту цих виробів (36,5 тис. т) перевищив рівень 2013-го на 11,27%. 50,18% імпорту виробів із зерна припадало сумарно на Дніпропетровську і Київську області. Окрім них, значні

обсяги цього виду продукції харчової промисловості також імпортували Одеська (11,68%), Львівська (9,37%) і Харківська (8,38%) області.

Загалом імпортозалежність внутрішнього споживчого ринку продукції харчової промисловості (у сегменті продукції з борошна) в Україні є невисокою. Так, частка імпорту у роздрібному товарообороті хлібобулочних виробів становить 2,6%, кондитерських виробів – 6,9%, борошна – 5,1%, тоді як макаронних виробів – 25,1%. Найбільша частка імпорту у споживанні макаронних виробів характерна для Дніпропетровської (30,3%), Донецької (28,0%), Луганської (27,9%), Миколаївської (27,7%) і Харківської (27,1%) областей. Наведені дані свідчать, що попри спеціалізацію харчової промисловості Дніпропетровської і Харківської областей на виробництві макаронних виробів, ці регіони мають значний потенціал для імпортозаміщення у названому виробництві.

Виявлені тенденції у динаміці імпорту борошна та виробів із нього зумовлені, в основному, змінами у культурі харчування, які вимагають розширення асортименту продукції, відповідно до вимог сучасного попиту. Українські виробники готових харчових продуктів із зерна переважно стримано інвестують у модернізацію та розширення виробництва (закупівлю нових технологічних ліній для розширення асортименту продукції), схильючись до експорту сировини. Відповідно зростають обсяги імпорту, зокрема, екологічних, органічних, безглютенових та інших виробів.

Висновки і рекомендації

Україна володіє потужним сировинним потенціалом для розвитку виробництв харчової промисловості, зокрема, у сегменті виготовлення продуктів із зерна, передусім борошна. Однак, на борошно в Україні переробляється мізерна частка (6,54% у 2018 році) виробленого зерна (пшениці і жита). Основними причинами скорочення обсягів борошномельного виробництва є зменшення попиту на його продукцію на внутрішньому споживчому ринку, а також обсягів промислового використання борошна, зокрема в хлібопекарській промисловості, яка є найбільшим споживачем цього продукту (60% у структурі споживання). Зниження попиту на готову продукцію борошномельного виробництва формує низький рівень завантаження як старих, так і нових або модернізованих високопродуктивних млинів. Потужності українських борошномельних підприємств завантажені лише на 30÷50%. Для немодернізованих виробництв ситуація ускладнюється через високу енергоємність, що ставить під сумнів доцільність їх подальшого функціонування. Загалом це негативно впливає на формування цін попиту на пшеницю на внутрішньому ринку, а надто – на рентабельність борошномельного виробництва, яка становить менше 1%. Своєю чергою, низька ефективність борошномельного виробництва безпосередньо пов'язана із незбалансованістю ринку борошна в Україні. Тенденція нарощення експорту зернових, поряд зі скороченням обсягів їх внутрішнього споживання, передусім продовольчого, поступово руйнує виробничий потенціал та інфраструктуру названого ринку, активізуючи імпорт готових зернових та хлібних продуктів. Так, у 2018 році обсяги експорту пшеничного борошна (у

вартісному виразі) становили лише 2,37% (проти 3,76% у 2013-му) від експорту пшениці, а дохідність зовнішніх борошняних поставок була у понад 2 рази нижчою, аніж дохідність зернотрейдерів.

Водночас вітчизняна борошномельна промисловість відчуває гостру нестачу зерна (передусім пшениці) з необхідними показниками твердості або вмісту клейковини. Підтвердженням цього є зростання імпорту зернових культур високої якості як сировини для борошномельних виробництв. Також Україна нарощує імпорт житнього борошна (за попередніми даними, у 2019 році його обсяги склали близько 30 тис. т), паралельно зменшуючи власне виробництва жита через його низьку маржинальність. До прикладу, у Білорусі, яка є основним експортером житнього борошна в Україну, діє заборона на експорт цієї зернової культури.

Цілком очевидним є факт, що виробництво і переробка зернових культур в Україні має високі потенційні резерви. Однак, для переробки таких обсягів зернових, які сьогодні виробляються, а також з огляду на зростання світового попиту на продукти із зерна та борошна, нам необхідна сучасна, потужна, диверсифікована переробна (передусім харчова) промисловість. Зокрема перспективним сегментом останньої вбачається поглиблена переробка зернових, технології якої досить поширені у світі. Так, у країнах ЄС функціонують 78 підприємств такого профілю, у США – 21, у РФ – 4, в Узбекистані – одне, а у Казахстані будуються два. Одним із пілотних проектів в Україні є спільний із болгарськими інвесторами проект будівництва заводу із виробництва обладнання для глибокої переробки зернових та олійних культур, ініціатором якого є VECTOR Company Group, і який планується ввести в експлуатацію упродовж 2020-2021 років.

На сьогодні поглиблена переробка зернових – це загальносвітовий тренд, що передбачає запровадження інноваційних технологій, створення нових робочих місць і отримання доданої вартості. Вона включає, з-поміж іншого, виготовлення сировини (крохмалю, глюкозно-фруктозних сиропів та ін.) і тари (біопластику) для продукції харчової промисловості. Для України стимулювання розвитку виробництв із глибокої переробки зернових може стати дієвим інструментом як реалізації політики імпортозаміщення, так і посилення присутності вітчизняних товаровиробників на преміальних ринках продукції з високою доданою вартістю.

Зміна співвідношення між сировиною, продуктами первинної переробки та готовою продукцією в загальному обсязі експортованої продукції АПК є одним із завдань реалізації Стратегії розвитку експорту продукції сільського господарства, харчової та переробної промисловості України на період до 2026 року, схваленої Кабінетом Міністрів України 10 липня 2019 року. Світові тенденції вказують на зростання попиту на харчові продукти (передусім унаслідок збільшення кількості населення планети), що в перспективі може дозволити українським товаровиробникам посилити свої конкурентні позиції на міжнародному ринку продуктів харчування. Найбільш перспективними вільними нішами у цьому сегменті є органічна та безглютенова продукція із зерна, а також дешевша (традиційна за

номенклатурою) продукція, яка користується попитом у країнах із високими темпами приросту населення (Африки і Азії).

Окремі продукти із зерна, виготовлені в Україні (борошно пшеничне, макаронні вироби, пряники та ін.) вже зайняли свою нішу на зовнішньому ринку. Однак, для подальшого зміцнення конкурентних позицій потрібно підвищувати якість і розширювати асортимент такої продукції та удосконалювати технології її виробництва, відповідно до вимог сучасних міжнародних стандартів і регламентів.

До основних завдань, спрямованих на досягнення Україною статусу провідного експортера не лише зернових культур, але й продуктів їх промислової переробки (зокрема виготовлених із борошна) на світовому ринку, нами віднесено:

- впровадження інноваційних технологій вирощування зернових культур та, водночас, підвищення рівня технічного оснащення борошномельних виробництв задля підвищення якості готової продукції із забезпеченням вимог світових стандартів;
- стимулювання кооперації та інтеграції (горизонтально-вертикальної) сільськогосподарських і промислових товаровиробників у процесах первинної обробки, заготівлі та реалізації виготовленої продукції;
- розвиток транспортної інфраструктури (передусім у сільській місцевості) на засадах державно-приватного партнерства;
- удосконалення промоції і логістики просування товарів вітчизняної харчової промисловості на світовий ринок задля уникнення потенційних втрат за ціною і якістю;
- активізацію діяльності у напрямку створення сприятливих інституційних умов для подальшого розвитку потужних експортоорієнтованих виробництв і, водночас, розвитку малих та середніх підприємств, які виготовляють товари з високою доданою вартістю, зокрема, на основі органічних продуктів рослинного походження;
- стимулювання експортної активності суб'єктів агропромислової діяльності шляхом надання їм організаційно-технічної та інформаційної підтримки у напрямку удосконалення системи управління якістю продукції та забезпечення міжнародної сертифікації виробництв.

Реалізація окреслених завдань дозволить українським товаровиробникам не лише закріпити набуті позиції на світовому ринку, але й розширити як географічну структуру експорту (ринки збуту у розрізі країн та регіонів), так і товарну номенклатуру експортованої агропродукції, зокрема, у преміальних сегментах.

2. АНАЛІЗ СУЧАСНОГО СТАНУ І КЛЮЧОВИХ ТЕНДЕНЦІЙ ФУНКЦІОНУВАННЯ М'ЯСОПЕРЕРОБНИХ ВИРОБНИЦТВ

Виробництво м'яса та м'ясних продуктів – один із ключових сегментів вітчизняної харчової промисловості. У 2018 році його частка у загальному виробництві харчових продуктів в Україні досягла 17,78% (проти 15,93% у 2013-му). Водночас основною проблемою, яка стримує розвиток названого сегмента, є скорочення сировинної бази для промислової переробки м'яса через кризовий стан тваринництва. Своєю чергою, негативні зміни у заготівлі основних видів тваринницької продукції стали наслідком несистемної та неефективної трансформації українського агропрому шляхом руйнування великих спеціалізованих господарств із вирощування та відгодівлі, передусім великої рогатої худоби (ВРХ) і свиней. У підсумку, до 2013 року (порівняно з 1990-м) виробництво продукції тваринництва в усіх категоріях сільськогосподарських підприємств в Україні скоротилось на понад 50%.

Упродовж 2014-2018 років загальний обсяг заготівлі м'яса тваринницькими господарствами зменшився на 1,41% (табл. 2.1). Проте, у 2018 році відбулось зростання значень цього показника, яке було досягнуто у 13-ти регіонах, а найбільше – у Миколаївській (на 15,38%) і Вінницькій (на 9,85%) областях (дод. Б, табл. Б1).

Таблиця 2.1

Темпи приросту заготівлі м'яса в Україні (у забійній масі), %

Показник	2014/2013	2015/2014	2016/2015	2017/2016	2018/2017	2018/2013
М'ясо птиці	-0,31	-1,80	2,02	1,53	6,26	7,75
Свинина	-0,76	2,30	-1,59	-1,57	-4,53	-6,11
Яловичина і телятина	-3,53	-6,95	-2,19	-3,22	-1,27	-16,11
Інші види м'яса	-12,24	-9,04	-4,55	1,49	1,17	-21,77
Всього	-1,25	-1,53	0,04	-0,23	1,58	-1,41

Джерело: авторські розрахунки за даними ДССУ [28]

В Україні спостерігається стала тенденція до зростання заготівлі м'яса *птиці*. Упродовж аналізованого періоду потенціал розвитку птахівництва найбільше наростили Вінницька (+133,56%), Житомирська (+92,45%) і Сумська (+55,56%) області. У 2018 році додатних темпів приросту заготівлі м'яса птиці було досягнуто у 16-ти регіонах, зокрема, найвищих – у Херсонській (54,55%) та Івано-Франківській (47,55%) областях. Також із 2017 року в Україні зростали обсяги заготівлі *інших видів м'яса* (конини, кролятини, баранини та козлятини). У 2018 році приріст цих видів м'яса забезпечили шість областей: Вінницька (+23,53%), Житомирська (+13,89%), Закарпатська (+17,65%), Запорізька (+15,38%), Київська (+5,56%) і Львівська (+5,0%).

На противагу птахівництву, тренди у вітчизняному свинарстві здебільшого негативні. Упродовж 2014-2018 років обсяги заготівлі *свинини* скоротились на понад 6%. У 2018 році лише в 7-ми регіонах зросло значення цього показника. Із них Сумська і Тернопільська області є лідерами за нарощенням потенціалу свинарства за останні 5 років: +53,33% і +41,53% відповідно. Станом на 1 січня 2020 року поголів'я

основного стада свиней в Україні зменшилось на 4,9%, порівняно з аналогічним періодом минулого року. Зокрема, через масштабний спалах АЧС у серпні минулого року Львівська область втратила близько третини поголів'я свиней. Окрім того, станом на початок листопада 2019 року зменшення кількості свиней зафіксували у свинокомплексах Тернопільської (-23% або 38,8 тис. гол. проти аналогічного періоду 2018-го), Полтавської (-16% або 36,8 тис. гол.), Запорізької (-16,2% або 25,5 тис. гол.) та Дніпропетровської (-5,7% або 16,5 тис. гол.) областей. Натомість відбулось збільшення виробничих потужностей свинарів Київської, Харківської та Чернігівської областей майже на 100 тис. голів.

Загалом негативні тенденції і в заготівлі яловичини та телятини – у 2018 році зростання було досягнуто лише в 6-ти регіонах, із них найбільше у Миколаївській – 39,69% (+57,76%, порівняно з 2013-м). Така критична ситуація є прямим наслідком скорочення за останні 25 років в Україні поголів'я ВРХ у понад 6 разів. Так, станом на 1 січня 2020 року значення цього показника знизилось на 5,7%, порівняно з аналогічним періодом минулого року. Своєю чергою, однією з основних причин скорочення поголів'я ВРХ заготівельного призначення і, як наслідок, - виробництва яловичини і телятини, була упродовж 1994-2016 років збиткова діяльність цього сегмента вітчизняного агропрому через високу собівартість виготовлення м'ясної продукції, високі терміни окупності капіталу, а також низькі закупівельні ціни на м'ясну сировину.

Наслідком описаної динаміки стали зміни у структурі заготовленого м'яса. Так, упродовж 2014-2018 років частка м'яса птиці у цій структурі збільшилась на 4,55 в.п., але, натомість, частка свинини зменшилась на 1,49 в.п., яловичини і телятини – на 2,67 в.п., інших видів м'яса – на 0,39 в.п. (табл. 2.2).

Таблиця 2.2

Структура заготовленого в Україні м'яса (за видами у забійній масі), %

<i>Показник</i>	<i>2013</i>	<i>2014</i>	<i>2015</i>	<i>2016</i>	<i>2017</i>	<i>2018</i>
М'ясо птиці	48,91	49,38	49,24	50,22	51,10	53,46
Свинина	31,33	31,48	32,71	32,17	31,74	29,84
Яловичина і телятина	17,91	17,50	16,53	16,16	15,68	15,24
Інші види м'яса	1,85	1,64	1,52	1,45	1,47	1,46
Всього	100,00	100,00	100,00	100,00	100,00	100,00

Джерело: авторські розрахунки за даними ДССУ [28]

У 2018 році 74,10% заготовленого в Україні м'яса птиці припадало на чотири області: Вінницьку (24,55% проти 12,07% у 2013-му), Черкаську (22,11% проти 23,95%), Дніпропетровську (16,17% проти 15,06%) і Київську (11,27% проти 14,93%) (дод. Б, табл. Б2). У цих областях зосереджені найпотужніші підприємства-виробники цього виду м'яса, зокрема, у Вінницькій області – ТОВ “Вінницька птахофабрика” (одне з найбільших в Україні і ЄС підприємств такого профілю), у Черкаській – ПрАТ “Миронівська птахофабрика”, у Дніпропетровській – ТОВ “Агро-Овен”, ТОВ “Птахокомплекс “Дніпровський”, у Київській – ТОВ “Комплекс Агромарс” та ін. Загалом на заготівлі м'яса птиці спеціалізуються тваринницькі господарства 8-ми

регіонів, до яких, окрім названих, входять ще Волинська, Львівська, Рівненська і Харківська області (дод. Б, табл. Б3).

На відміну від висококонцентрованої (територіально) заготівлі м'яса птиці, заготівля свинини, яловичини і телятини, а також інших видів м'яса в Україні є більш диверсифікованою. Так, на чотири області (Київську, Донецьку, Львівську і Полтавську), які є лідерами із заготівлі свинини, у 2018 році сумарно припадало 31,63% обсягу цього виду м'яса. Заготівля свинини є профільною спеціалізацією тваринницьких господарств у 14-ти регіонах.

Ще більш диверсифікованою у регіональному розрізі є заготівля яловичини і телятини – у 2018 році 27,95% обсягу цього виду м'яса припало на чотири області-лідери у цьому сегменті: Івано-Франківську, Львівську, Харківську і Хмельницьку. На заготівлі яловичини і телятини традиційно спеціалізується Миколаївська область, а з 2015 року – і Луганська (внаслідок втрати виробничих потужностей птахофабрик).

Близько 50% заготівлі конини, кролятини, баранини та козятини сконцентровано у 6-ти областях: Вінницькій (6,09%), Житомирській (11,88%), Закарпатській (11,59%), Київській (5,51%), Львівській (6,09%) і Одеській (8,12%). На заготівлі цих видів м'яса не спеціалізуються тваринницькі господарства жодного регіону.

Попри скорочення сировинної бази, в Україні відбувається поступове нарощення промислового виробництва м'яса. Так, у 2018 році 87,81% м'ясної сировини, заготовленої сільськогосподарськими товаровиробниками, було спрямовано на промислову переробку, що на 5,7 в.п. більше, ніж у 2013-му. У двох областях – Дніпропетровській і Полтавській – обсяги промислового виробництва м'яса перевищують обсяги його заготівлі (у забійній масі) на 25,22% і 5,39% відповідно (дод. Б, табл. Б4). У цих регіонах функціонують сумарно понад три десятки потужних м'ясопереробних підприємств, три з яких (ПАТ “Пирятинський м'ясокомбінат”, ПрАТ “Жовтоводський м'ясопродкомбінат” і ТОВ “Гадяцький м'ясокомбінат”) входять до Групи компаній UkrLandFarming. Дуже високий потенціал розвитку м'ясопереробних виробництв демонструють також Донецька і Львівська області, в яких частка промислового виробництва м'яса і м'ясопродуктів у заготівлі м'ясної сировини (у забійній масі) становила 96,49% (проти 89,35% у 2013 році) і 83,25% (проти 46,83%) відповідно.

Згідно з попередніми даними ДССУ, у 2019 році, після 3-річної позитивної динаміки, темп приросту промислового виробництва м'яса та м'ясних продуктів в Україні знову став від'ємним (табл. 2.3). Найбільше падіння виробництва відбулось у сегментах іншого м'яса (конини, кролятини, баранини та козятини) і субпродуктів, а також яловичини і телятини (негативний тренд із 2017 року). Упродовж аналізованого періоду нарощення потенціалу промислового виробництва м'яса та м'ясних продуктів досягли третина областей, зокрема: Рівненська (+115,24%), Харківська (+97,73%), Тернопільська (+82,68%), Львівська (+75,37%), Вінницька (+33,76%), Закарпатська (+27,94%), Дніпропетровська (+22,0%) і Житомирська (+4,01%). Однак, у 2018 році позитивну динаміку виробництва у цьому сегменті харчової промисловості

продемонстрували лише чотири перші області з наведеного переліку, а також Волинська, Київська і Миколаївська (дод. Б, табл. Б5).

Таблиця 2.3

**Темпи приросту промислового виробництва м'яса
та м'ясних продуктів в Україні, %**

<i>Код продукції за НПП*</i>	<i>Продукція</i>	<i>2014/2013</i>	<i>2015/2014</i>	<i>2016/2015</i>	<i>2017/2016</i>	<i>2018/2017</i>	<i>2019/2018</i>
10.11	М'ясо (охолоджене і заморожене), в т.ч.:	6,46	-0,05	4,24	-2,04	1,08	-10,95
	яловичина і телятина	-10,93	-0,12	7,89	-3,51	-1,47	-19,97
	свинина	16,59	-0,45	2,99	-1,47	2,23	-5,82
	інше м'ясо та субпродукти	4,60	31,23	-16,53	5,83	2,36	-84,86
10.12	М'ясо свійської птиці	-3,12	1,69	5,37	5,41	7,77	-2,10
10.13	М'ясні продукти	-11,68	-8,02	-3,62	1,00	2,22	-3,38
Всього		-3,67	-1,24	2,92	2,72	5,08	-4,21

* Номенклатура продукції промисловості

Джерело: авторські розрахунки за даними ДССУ [1]

Промислове виробництво м'яса та м'ясних продуктів в Україні, як і заготівля м'ясної сировини, є територіально висококонцентрованим. Так, у 2018 році 52,4% (проти 39,80% у 2013-му) обсягу цього виробництва було зосереджено у 3-х областях: Дніпропетровській, Київській і Львівській (дод. Б, табл. Б6). Порівняно значними (>5%) у цій структурі є також частки Вінницької, Донецької, Полтавської, Харківської і Черкаської областей. Водночас частка решти 16-ти регіонів сумарно становила лише 16,0%.

У структурі промислового виробництва м'яса та м'ясних продуктів в Україні домінує м'ясо свійської птиці, частка якого за останні 6 років зросла на 7,22 в.п. (табл. 2.4). Натомість частка м'ясних продуктів (які включають ковбасні, копчені, консервовані та інші вироби із м'яса) скоротилась на 6,54 в.п. Такі тенденції свідчать про згортання поглибленої переробки м'ясної сировини, зокрема, свинини, яловичини і телятини та ін. видів. Значною мірою це спричинено низьким рівнем операційної рентабельності виробництва м'ясних продуктів в Україні – 2,6% у 2018 році проти 3,7% у 2013-му, тоді як рентабельність виробництва м'яса свійської птиці досягла 11,3% (проти 9,1%).

Негативна динаміка наведених структурних показників пов'язана зі скороченням поглибленої переробки м'яса. Так, упродовж 2014-2019 років частка м'ясних продуктів у структурі промислового виробництва м'яса в Україні зменшилась на 22,78% – від 286,6 кг/т у 2013 році до 221,3 кг/т у 2019-му. Серед регіонів лідерами за значенням цього показника є Одеська, Кіровоградська і Житомирська області, в яких частка м'ясних продуктів у структурі промислового виробництва м'яса стабільно перевищує 60% (дод. Б, табл. Б7).

**Структура промислового виробництва м'яса
та м'ясних продуктів в Україні, %**

<i>Код продукції за НПП</i>	<i>Продукція</i>	<i>2013</i>	<i>2014</i>	<i>2015</i>	<i>2016</i>	<i>2017</i>	<i>2018</i>	<i>2019</i>
10.11	М'ясо (охолоджене і заморожене), в т.ч.:	19,93	22,02	22,29	22,58	21,53	20,71	19,25
	яловичина і телятина	7,25	6,71	6,78	7,11	6,68	6,26	5,23
	свинина	12,49	15,11	15,23	15,24	14,62	14,23	13,99
	інше м'ясо та субпродукти	0,19	0,20	0,27	0,22	0,23	0,22	0,04
10.12	М'ясо свійської птиці	51,40	51,69	53,23	54,49	55,92	57,36	58,62
10.13	М'ясні продукти	28,67	26,29	24,49	22,93	22,55	21,93	22,13
Всього		100,00	100,00	100,00	100,00	100,00	100,00	100,00

Джерело: авторські розрахунки за даними ДССУ [1]

На виробництві м'ясних продуктів спеціалізується сектор м'ясопереробки харчової промисловості 10-ти регіонів, до яких (окрім названих вище) входять: Волинська, Донецька, Закарпатська, Запорізька, Миколаївська, Полтавська і Харківська області. За останні 5 років лише шість регіонів сумарно збільшили обсяги виробництва м'ясних продуктів, тобто наростили свій потенціал поглибленої промислової переробки м'яса. Це передусім області, які спеціалізуються на виробництві м'ясних продуктів – Житомирська (+25,95%), Закарпатська (+194,67%), Запорізька (+25,95%) і Харківська (+27,61%), а також Вінницька (+246,95%) і Дніпропетровська (+37,51%) (дод. Б, табл. Б8). Понад 50% виробництва м'ясних продуктів в Україні сконцентровано у 3-х областях: Дніпропетровській (27,39%), Донецькій (12,0%) і Полтавській (11,67%) (дод. Б, табл. Б9), тобто у тих регіонах, де найвище значення показника співвідношення між обсягами промислового виробництва м'яса і обсягами його заготівлі (див. дод. Б, табл. Б4).

Результати проведених оцінок дали підстави для диференціації регіонів України на чотири групи за масштабами заготівлі м'ясної сировини та промислового виробництва м'яса і м'ясопродуктів. Як видно з табл. 2.5, переважна більшість (15) областей належать до 4-ї групи, тобто не володіють значним потенціалом ані заготівлі, ані промислового виробництва м'яса. Водночас у межах перших трьох груп упродовж 2014-2018 років відбулись певні зміни. Так, дві області – Вінницька і Харківська – піднялись, відповідно, у 1-шу і 2-гу групи завдяки нарощенню обсягів промислової переробки м'яса. Але натомість три області перемістились у нижчі групи. Зокрема, Волинська – у 3-тю (внаслідок скорочення промислового виробництва м'яса), а Донецька – у 2-гу (внаслідок зменшення заготівлі м'яса). Луганська область практично втратила свій виробничий потенціал у сегменті промислової переробки м'яса, тоді як обсяги заготівлі м'ясної сировини скоротились до мінімуму – 0,3% у регіональній структурі (проти 2,2% у 2013 році).

Таблиця 2.5

**Групування регіонів України за обсягами заготівлі (у забійній масі)
і промислового виробництва м'яса**

№ групи	Характеристика групи	2013	2018
I	Значні обсяги заготівлі і промислового виробництва м'яса	Волинська Дніпропетровська Донецька* Київська Львівська Черкаська	Вінницька Дніпропетровська Київська Львівська Черкаська
II	Значні обсяги промислового виробництва м'яса при невеликих обсягах його заготівлі	Луганська Полтавська*	Донецька* Полтавська* Харківська*
III	Невеликі обсяги промислового виробництва м'яса при значних обсягах його заготівлі	Вінницька	Волинська*
IV	Невеликі обсяги заготівлі і промислового виробництва м'яса	Житомирська* Закарпатська Запорізька Івано-Франківська Кіровоградська* Миколаївська* Одеська* Рівненська Сумська Тернопільська Харківська* Херсонська Хмельницька Чернівецька Чернігівська	Житомирська* Закарпатська* Запорізька* Івано-Франківська Кіровоградська* Луганська Миколаївська* Одеська* Рівненська Сумська Тернопільська Херсонська Хмельницька Чернівецька Чернігівська

* Спеціалізація регіону на виробництві м'ясних продуктів

Джерело: авторська розробка

Виробництво м'яса є експортоорієнтованим сегментом вітчизняної харчової промисловості. Так, у 2018 році частка експорту у промисловому випуску м'яса склала 23,42%, що на 10,86 в.п. більше, аніж у 2013-му. Водночас частка експорту у випуску м'ясних продуктів становила лише 0,68% (проти 0,53%). Тобто на зовнішніх ринках реалізується лише продукція первинної переробки м'яса. У структурі українського експорту м'яса та продуктів із нього стабільно домінують товари групи «М'ясо та їстівні субпродукти» (20 код за УКТЗЕД). У 2018 році їх частка становила 99,19% (98,34% у 2013-му), зокрема, на товари підгрупи «М'ясо та їстівні субпродукти птиці» (207 код) припало 86,09% (81,44%). За 11 місяців 2019 року значення цих показників досягли 99,36% і 88,91% відповідно.

Упродовж 2014-2018 років сумарні темпи приросту українського експорту м'яса та продуктів із нього склали 113,89%. Зокрема, обсяги експорту м'яса та їстівних субпродуктів зросли на 115,74%, тоді як продуктів із м'яса (код 16) – лише на 4,3%. Водночас сумарний імпорт м'яса за вказаний період скоротився на 19,13%, а надто продуктів із м'яса – на 61,29%. Товарна структура українського імпорту в

досліджуваному сегменті харчової промисловості аналогічна структурі експорту – у ній домінують м'ясо та їстівні субпродукти птиці (55,78% у 2019 році). Проте, Україна імпортувала дешевші види м'ясної продукції: середньорічна ціна експорту м'яса та їстівних субпродуктів птиці у 2018 році становила \$1,54/кг, а імпорту – \$0,38/кг; експорту свинини – \$2,15/кг, а імпорту – \$1,82/кг.

Із 2014 року в Україні позитивне сальдо зовнішньої торгівлі товарами у сегменті м'яса та продуктів із нього. Так, за 11 місяців 2019 року коефіцієнт покриття імпорту експортом склав 3,91 проти 0,55 у 2013-му (табл. 2.6). Найвище значення цього показника характерне для м'яса великої рогатої худоби (коди 201, 202) і птиці (код 207).

Таблиця 2.6

Коефіцієнт покриття імпорту експортом

<i>Код за УКТЗЕД*</i>	<i>Продукція</i>	<i>2013</i>	<i>2014</i>	<i>2015</i>	<i>2016</i>	<i>2017</i>	<i>2018</i>	<i>2019 11 місяців</i>
02	М'ясо та їстівні субпродукти	0,55	1,59	3,74	4,70	4,70	3,88	4,48
201	М'ясо великої рогатої худоби, свіже або охолоджене	38,11	18,67	26,53	40,15	26,52	28,10	26,74
202	М'ясо великої рогатої худоби, морожене	3,37	8,00	23,07	13,85	29,67	19,53	23,13
203	Свинина	0,05	0,33	6,71	1,22	1,06	0,07	0,11
204	Баранина, козлятина	0,02	1,81	0,25	0,40	2,15	2,00	4,47
206	Субпродукти великої рогатої худоби, свиней, овець, коней	0,03	0,13	0,18	0,46	0,78	0,41	0,25
207	М'ясо та їстівні субпродукти птиці	2,29	4,79	6,06	8,53	8,03	9,76	11,03
208	Інші м'ясо та їстівні субпродукти	0,00	0,02	3,00	0,03	0,01	0,07	0,45
209	Сало, свинячий жир і жир птиці	0,00	0,00	0,24	0,00	0,00	0,00	0,00
210	М'ясо та м'ясні субпродукти	0,40	0,72	0,11	0,18	0,74	1,22	0,61
16	Продукти з м'яса	2,30	1,83	1,34	1,22	1,98	1,82	2,72
1601	Ковбаси та аналогічні вироби з м'яса	1,03	1,25	1,79	4,33	3,00	3,33	5,91
1602	Інші готові чи консервовані м'ясопродукти	3,21	2,12	1,26	1,03	1,81	1,57	2,13
Всього (код 20 + код 16)		0,55	1,51	3,46	4,22	4,19	3,56	3,91

* УКТЗЕД – Українська класифікація товарів зовнішньоекономічної діяльності

Джерело: авторські розрахунки за даними ДФСУ і ДССУ [246; 29]

Лише за 5 років Україна перетворилася з нетто-імпортера курятини в її нетто-експортера, увійшовши у десятку світових постачальників цього виду м'яса і трійку – у країнах ЄС. Стрімкому розвитку названого сегмента переробної промисловості сприяло нарощення потужностей та оновлення виробничої інфраструктури (у т.ч за рахунок дотацій із Держбюджету). Окрім того, виробництво курятини має ряд конкурентних переваг, порівняно з іншими видами м'яса, серед яких найкоротший цикл заготівлі м'ясної сировини і найнижча ціна. Як наслідок, упродовж останніх

років стабільно зростає попит на цей вид м'яса як на внутрішньому, так і на світовому ринку, зокрема, у країнах, де інтенсивно збільшується кількість населення.

Упродовж 2019 року виробництво м'яса птиці в Україні збільшилось майже на 9% (до 1,4 млн. т), а споживання – на 3,8% і склало 24,6 кг на душу населення (проти 23,7 кг у 2018-му). Водночас роздрібні ціни на курятину зросли на 4%, тоді як індекс FAO світових цін на цей вид м'яса склав 7% (найменше, порівняно з іншими видами м'яса через істотне збільшення виробництва та посилення конкуренції у даному сегменті). За минулий рік український експорт м'яса птиці збільшився на 23,3% і досяг 408 тис. т, а імпорт – лише на 2,3% і склав 136 тис. т. Основними споживачами цього виду продукції з України були Нідерланди, Словаччина і Саудівська Аравія, тоді як імпорт надходив із Польщі, Німеччини та Угорщини.

Загалом позитивна динаміка виробництва м'яса птиці в Україні вказує на перспективи до подальшого розширення його експорту. За прогнозами, до 2030 року в ЄС можливе 24%-е зростання попиту на імпорتنу продукцію в цьому сегменті, який могли б частково задовільнити вітчизняні виробники курятини. Підстави для оптимізму у цьому контексті дала наприкінці 2019 року ратифікація Європарламентом угоди з Україною, згідно з якою передбачено суттєве (на понад 50 тис. т) збільшення безмитних квот для експорту українського м'яса птиці до країн ЄС: до 68,4 тис. т у 2020 році і до 70 тис. т – у 2021-му. З огляду на досить високий рівень ввізного мита до ЄС для цієї продукції (від EUR19 до EUR130 за 100 кг чистої ваги), досягнуті домовленості сприятимуть посиленню позицій України як експортера цього виду продукції.

Попри зниження загального рівня споживання яловичини в Україні, з 2018 року зростає попит на заморожену імпорتنу високоякісну продукцію, яка реалізується великими торговими компаніями через роздрібні мережі. Основним постачальником яловичини в Україну є Литва, на яку припадає понад 50% загального обсягу імпорту цього виду м'яса. Потужними експортерами є також Польща і Республіка Білорусь. Поглиблення євроінтеграційних процесів, стабілізація та поступове зростання доходів населення, а відтак, збільшення попиту вітчизняних споживачів на високоякісні сорти м'яса ВРХ при слабкій конкуренції на внутрішньому ринку (передусім через низьку прибутковість виробництва м'ясної продукції) сукупно сприяли нарощенню обсягів імпорту в останні роки.

Вагомою причиною послаблення конкуренції на внутрішньому ринку яловичини є збільшення частки експортоорієнтованих виробників. Так, у 2017 році експорт мороженої яловичини з України зріс на 54,22%, що частково було пов'язано з підвищенням цін на дану продукцію. Варто також відзначити, що серед вітчизняних виробників починає розвиватися технологія глибокого заморожування м'яса, яка дозволяє зберігати м'ясні продукти набагато довше і експортувати їх на великі відстані. Однак, через подальше скорочення поголів'я ВРХ обсяги експорту мороженої і охолодженої яловичини з України за 11 місяців 2019 року знизились на 11,8% і на 1,4% відповідно, порівняно з аналогічним періодом 2018-го. Найбільше замороженої яловичини (яка домінує в загальному обсязі експорту цього виду м'яса)

було продано до Казахстану (\$22,9 млн), а охолодженої – до Білорусі (\$31,7 млн) і Туреччини (\$8,7 млн). Республіка Білорусь є одним із основних торговельних партнерів України у агросекторі. З осені 2019 року у цій країні почали діяти обмеження на ввезення яловичини з Китаю і Росії, що відкриває нові можливості для українських експортерів.

Пошук нових і розширення традиційних ринків збуту вбачається ключовим драйвером нарощення потенціалу вітчизняного виробництва яловичини в умовах низького внутрішнього попиту на цей вид м'яса. Продукція з яловичини є одним із найбільш перспективних напрямків агропромислового експорту. Обсяги зовнішніх поставок з України яловичини і телятини становлять понад 40 тис. т і мають значний потенціал для подальшого нарощення, з огляду на збільшення попиту на світовому ринку. Якщо всі умови і дозволи на експорт цього виду м'яса будуть погоджені з країнами Близького Сходу і Північної Африки, вітчизняний тваринницький сектор отримає новий імпульс для розвитку. Однак, на теперішній час можливості розширення українського експорту яловичини об'єктивно обмежені значним скороченням її промислового виробництва через тривале зменшення поголів'я ВРХ та високим рівнем поточних і капітальних витрат.

Імпорт свинини (коди 206, 208-210) із 2018 року після 3-річної перерви знову домінує над експортом, що є прямим наслідком зменшення поголів'я свиней (-110 тис. у 2018 році, за даними Асоціації “Свинарі України”), спричиненого Африканською чумою свиней (АЧС). Водночас зменшення у 2019 році дефіциту свинини на внутрішньому ринку унаслідок активної реалізації свиней на забій, а також менш сприятливої для імпортерів операцій цінової кон'юнктури (як на внутрішньому, так і на зовнішньому ринках) стали основними причинами скорочення імпорту цього виду м'яса в Україну на 16,7%. Основним постачальником свинини до України залишається Польща, на яку припадає 42% імпортованої продукції, тоді як на Німеччину – понад 17%, а Канаду – 13,5%. На тлі скорочення імпорту обсяги українського експорту свинини зросли на 24,2%. Одним зі сталих напрямків зовнішніх поставок цього виду м'яса з України стали ОАЕ, які станом на початок грудня забезпечили понад 30% експортної виручки від торгівлі свининою. Другу і третю позицію серед імпортерів посідають Гонконг і В'єтнам. Таким чином, в українському експорті свинини домінує азійський напрямок. Водночас Грузія надалі імпортує переважно товарне поголів'я свиней.

За прогнозами січневого звіту USDA (Міністерства сільського господарства США), виробництво свинини в країнах ЄС має скоротитись на 150 тис. т, порівняно з показниками минулого звіту. Такі прогнози частково спричинені скороченням виробництва свинини в Польщі через АЧС. Натомість в Україні упродовж 2019 року було зафіксовано у понад 2 рази менше спалахів цього захворювання, аніж у 2018-му. За інформацією Всесвітньої організації охорони здоров'я тварин (МЄБ), у січні 2020 року у Польщі відбулось 46 нових спалахів АЧС, тоді як в Україні – лише три. Проте, на сьогодні для відновлення сектору свинарства вітчизняним виробникам не вистачає

фінансової підтримки з боку держави, зокрема, компенсації за знищене поголів'я свиней унаслідок АЧС.

У регіональному розрізі найбільшими імпортерами м'яса та їстівних субпродуктів є Львівська, Волинська і Дніпропетровська області, на які у 2019 році сумарно припадало 60,03% увезеного м'яса (проти 77,24% у 2018-му). Водночас ключовим експортером м'яса та їстівних субпродуктів з України є Київська область – 26,05% за 11 місяців 2019 року (проти 33,47%).

У вітчизняному роздрібному товарообороті частка імпорту у сегменті м'яса та продуктів із нього становить понад 25%. Найвище значення цього показника у Харківській (≈58%), Рівненській (>46%) і Вінницькій (35%) областях. Зокрема, у Вінницькій області 30% консервів і готових м'ясних продуктів, а у Харківській – 26,5% м'ясних напівфабрикатів, реалізованих у торгівельній мережі, мають імпортне походження. Натомість Дніпропетровська, Запорізька, Кіровоградська і Полтавська області демонструють найвищий ступінь забезпеченості внутрішнього споживчого ринку м'ясом та продуктами з нього вітчизняного походження.

Висновки і рекомендації

Основною проблемою, яка стримує розвиток виробництва м'яса та м'ясних продуктів в Україні, є скорочення сировинної бази для промислової переробки м'яса через кризу у вітчизняному тваринництві, передусім у свинарстві і скотарстві. З іншого боку, проблема значної витратності виробництва м'ясної продукції в Україні безпосередньо пов'язана із незадовільним рівнем технічного та ресурсного забезпечення цього сегмента харчової промисловості. Так, дві третини поголів'я ВРХ (66,5%) і значна частина свиней (42,37%) вирощується у господарствах населення, які перманентно не здатні забезпечити належні технологічні, санітарні та організаційні умови для заготівлі якісних сортів м'ясної сировини у великих обсягах. Висока собівартість виготовлення м'ясної продукції значною мірою спричинена також незадовільною кормовою базою тваринництва, тобто здебільшого неякісними але, водночас, дорогими кормами. Останнє, своєю чергою, є наслідком впливу багатьох чинників, серед яких можна виділити: монополізацію українського ринку кормів і ветпрепаратів; відсутність контролю та обліку собівартості виготовлених кормів; застарілі методики створення тваринних раціонів; фальсифікація кормів, кормових добавок і ветпрепаратів; технологічні помилки при виготовленні кормів та ін.

У сучасних економічних умовах саме комбікорми є основою відгодівлі сільськогосподарських тварин у промислових масштабах, а відтак, заготівлі м'ясної сировини. Тому для забезпечення стабільної роботи і подальшого нарощування продукції тваринництва необхідно збільшувати обсяги вітчизняного виробництва комбікормів та їх компонентів. Перспективним напрямком є, зокрема, виробництво кормів тваринного походження. У світовій практиці широкого розповсюдження при відгодівлі свиней набули відходи м'ясопереробної промисловості. Ця група кормів характеризується високим вмістом легкоперетравного протеїну і застосовується для збалансування раціонів комбікормів та збагачення протеїном добавок. Споживання

таких кормів дозволяє забезпечити потреби свиней у поживних речовинах, макро- та мікроелементах і вітамінах з метою отримання якісної м'ясної продукції (свинини) і досягнення найвищої ефективності промислового виробництва.

Загалом ринок кормів тваринного походження має великий потенціал розвитку не лише у сегменті свинарства. Активні урбанізаційні процеси, а відтак, зміна традицій і побутової культури населення призводить до збільшення кількості домашніх тварин, основу раціону харчування яких становлять корми тваринного походження. Останні стають важливим напрямком розвитку м'ясопереробних виробництв, сировиною для виготовлення продукції яких є здебільшого відходи харчової промисловості. Таким чином, технології поглибленої переробки агросировини стимулюють створення виробництв замкненого циклу. У цьому контексті для України актуальним є також розвиток виробництв із виготовлення харчових добавок і концентратів для м'ясопереробної промисловості. Розширення виробництва додаткових видів продукції дозволить наростити обсяги виготовлення не лише м'ясних виробів, але й медичних препаратів, кормових і технічних продуктів. Комплексне використання м'ясної сировини у підсумку забезпечить зростання рівня прибутковості цього сегмента харчової промисловості.

У 2021 році планується перегляд умов Поглибленої та всеохоплюючої зони вільної торгівлі між Україною та ЄС (Deer and Comprehensive Free Trade Area (DCFTA)). Відтак, важливо ставити питання щодо диференціації квот на експорт різних видів продукції птахівництва, зокрема, курятину, індичатину та інші види м'яса. Це сприятиме виходу на європейські ринки нішевих видів продукції (м'яса качок, гусей, цесарок). Перевагою нішевих ринків птахівництва (і зовнішніх, і внутрішнього) є те, що вони не монополізовані великими агропромисловими компаніями, що надає додаткові перспективи для вітчизняних товаровиробників як у площині експорту, так і в площині імпортозаміщення. До прикладу, обсяги імпорту в Україну м'яса індиків у 2018 році становили 8,7 тис. т. Потенційно цю нішу на внутрішньому споживчому ринку може зайняти українська продукція. Проте, недавня (наприкінці січня 2020 року) заборона ЄС на імпорт української курятини у зв'язку з виявленням на території нашої країни пташиного грипу актуалізує необхідність пошуку нових сегментів на перспективних ринках Африки та Східної Азії, де зростає попит на м'ясо птиці.

Можливість нарощення експортного потенціалу і задоволення внутрішнього попиту на нішеві види м'ясної продукції стане додатковим стимулом для розвитку в Україні малого і середнього агробізнесу, оскільки в невеликих індивідуальних господарствах зосереджено вирощування близько 97% поголів'я качок і 94% – гусей. Своєю чергою, розширення сировинної бази сприятиме збільшенню обсягів промислового виробництва м'яса птиці та продуктів із нього, а саме: паштетів, м'ясних мусів та інших видів продукції поглибленої переробки. З огляду на новітні тенденції у зміні споживчих уподобань на користь дієтичних (нішевих) видів м'яса, цей напрямок розвитку птахівництва в Україні має значні перспективи, передусім у тих регіонах, де відсутні потужні агропромислові компанії.

Перспективною формою стимулювання розвитку малих агропереробних виробництв (дрібних фермерських чи індивідуальних) є їх *кооперація*. До прикладу, частка сільськогосподарських кооперативів на аграрному ринку ЄС складає 40-50%. Таким чином, ефективність підприємств досягається за рахунок їх об'єднання із метою спільного виробництва, доступу до фінансових та матеріальних ресурсів та просування своєї продукції. Сільськогосподарські кооперативи можуть створюватися за рахунок коштів міжнародної технічної допомоги або за сприяння великих м'ясопереробних підприємств.

Організаційно-економічною формою подальшого розвитку таких кооперативів в Україні вбачається їх інтеграція у діяльність *аграрно-промислових парків* (далі – агропарків), які певною мірою є аналогами індустріальних парків. Це спеціальні території з відповідною інженерно-транспортною інфраструктурою, спрощеними регуляторними процедурами та пакетом інвестиційних стимулів для ефективних виробничих (агропромислових) підприємств, які займаються заготівлею і переробкою сільськогосподарської сировини, що є продукцією рослинництва і тваринництва.

Як свідчить світова господарська практика, функціонування агропарків – це ефективний механізм залучення інвестицій, а відтак, прискорення ділової активності. Цей механізм може бути задіяний у регіонах, де є умови, придатні для вирощування тих чи інших видів тварин, передусім у контексті кількісного і якісного покращення сировинного забезпечення м'ясопереробних виробництв. Створення агропарків передбачає реалізацію потужних інвестиційних проектів, тобто залучення значних інвестицій (як вітчизняних, так і іноземних). Відповідно в основі функціонування цих парків буде діяльність великих і середніх підприємств із виробництва та переробки м'ясної сировини.

Підтримка агропарків із боку органів влади різних рівнів (зокрема, місцевого самоврядування) може відбуватись у декількох напрямках:

- наданні пільг із земельного податку і податку на нерухоме майно для суб'єктів парків, які враховують суспільні інтереси, відображені у програмних документах соціально-економічного розвитку;
- встановленні мінімальної орендної ставки за оренду земель державної та комунальної власності: від 0,1% до 3,0% від їх нормативної грошової оцінки (у даному разі мова йде про виділення сільськогосподарських угідь під розведення ВРХ, овець та ін. тварин);
- сприянні оформленню всіх дозвільних та інших документів, необхідних для реалізації інвестиційних проектів у межах парку (передусім розбудови тваринницьких ферм і м'ясопереробних комплексів);
- організації пошуку джерел фінансування капіталовкладень шляхом створення умов для тіснішої співпраці суб'єктів агропромислової діяльності з організаціями та фондами, що займаються фінансовою підтримкою регіонального розвитку в межах програм міжнародного співробітництва (Світовим банком, ЄБРР, Інвестиційним банком та ін.);

- підвищенні рівня поінформованості іноземних інвесторів щодо потенційних напрямків капіталовкладень в Україні шляхом оприлюднення на інтерактивних інвестиційних порталах результатів рейтингових оцінок інвестиційної привабливості регіонів і провідних українських заготівельників та виробників м'ясної продукції.

3. ДІАГНОСТИКА ПРОБЛЕМ І ПЕРСПЕКТИВ РОЗВИТКУ МОЛОКОПЕРЕРОБНИХ ВИРОБНИЦТВ

Виробництво молока і молочних продуктів є вагомим сегментом вітчизняної харчової промисловості із часткою 14% у структурі останньої. Молоко і молочні продукти, які у значній кількості містять унікальні мікронутрієнти (передусім білки), є необхідними складовими здорового раціону харчування і водночас – незамінними інгредієнтами при виготовленні багатьох товарів харчової промисловості. На жаль, Україна втратила частину свого потенціалу виробництва молока внаслідок несистемного реформування сільського господарства на початку 1990-х років, зокрема шляхом ліквідації великих тваринницьких комплексів. Упродовж 2014-2019 років обсяги виробництва молочної сировини зменшились на 15,68%. У підсумку, за цей період Україна втратила п'ять позицій у світовому рейтингу виробників сирого молока, посівши у 2019 році 19-те місце.

Негативний тренд заготівлі молочної сировини в Україні безпосередньо пов'язаний із домінуванням у цьому сегменті домогосподарств із часткою 71,94% (проти 77,53% у 2013-му), які за останні шість років зменшили виробництво на 21,76%. Водночас сільськогосподарські підприємства, які упродовж аналізованого періоду нарощували обсяги виробництва молока (сумарно на 5,23%), із 2018 року теж демонструють зниження значень цього показника (рис. 3.1).

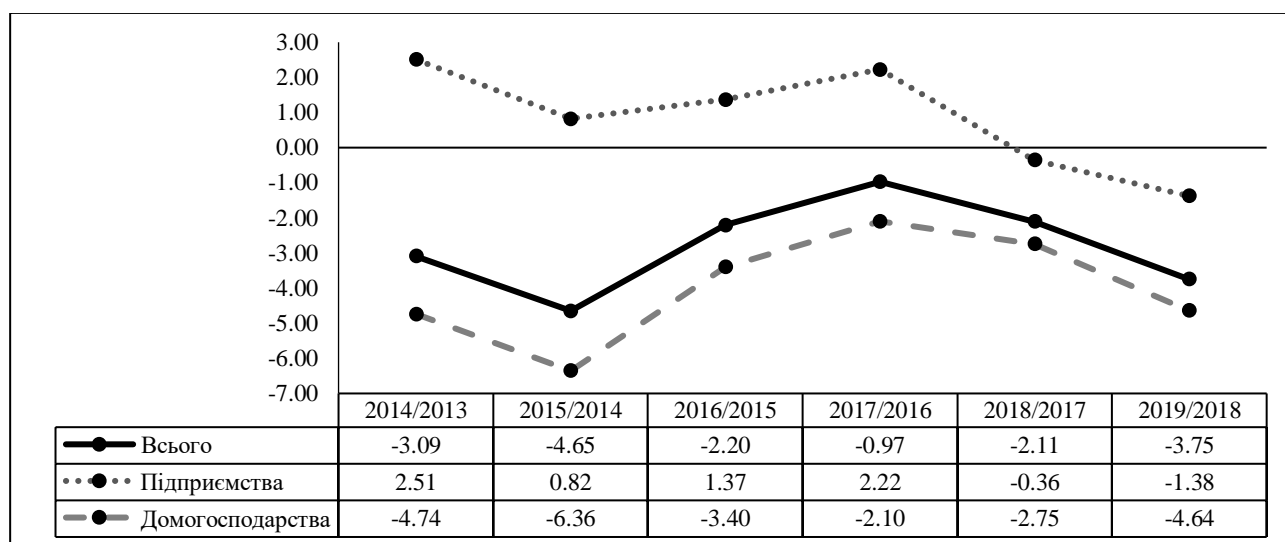


Рис. 3.1. Темпи приросту виробництва сирого молока в Україні, %
Джерело: авторські розрахунки за даними ДССУ [28]

Однією з ключових причин негативної динаміки виробництва сирого молока в Україні є скорочення поголів'я корів за аналізований період на 26,05% (на 5,88% у

2019 році), зокрема на 21,77% (6,31%) – на підприємствах і на 27,33% (5,75%) – у домогосподарствах. Попри інтенсивніше скорочення поголів'я корів на підприємствах у 2019 році, темп зниження виробництва молока у них був на 3,26 в.п. меншим, аніж у господарствах населення. Причиною такої ситуації є значно вищий (із тенденцією до подальшого зростання) рівень ефективності функціонування сільськогосподарських підприємств, про що свідчить переважання обсягів надоїв молока у цьому секторі, порівняно з домогосподарствами, у 1,36 разу у 2018 році (проти 1,12 разу у 1990-му). Однак, у структурі виробництва сирого молока в Україні (за видами господарств) підприємства домінують (із часткою >50%) лише у 3-х областях: Київській, Полтавській і Черкаській.

Серед регіонів упродовж 2014-2019 років виробництва молока наростила єдина область – Хмельницька (+8,20%), зберігаючи позитивний тренд значень цього показника з 2016 року (дод. В, табл. В1). У 2019 році обсяги виробництва молока незначно зросли також у Закарпатській (на 1,13%) і Тернопільській (на 1,16%) областях. Загалом за аналізований період позитивну динаміку виробництва молока продемонстрували підприємства у 16-ти регіонах, із них найбільше у Тернопільській (+79,38%), Хмельницькій (+38,39%), Кіровоградській (+34,06%) і Херсонській (+33,82%) областях, тоді як господарства населення – у жодному з регіонів. У 2019 році виробництво молока підприємствами збільшилось у 10-ти областях, а домогосподарствами – лише у 4-х: Закарпатській (+1,40%), Київській (+14,50%), Луганській (+1,56%) і Хмельницькій (+1,23%).

Єдиною областю в Україні, якій вдалося зберегти поголів'я корів у 2019 році, зокрема у господарствах населення (із приростом 0,46%), була Закарпатська. Водночас безумовним позитивом є збільшення упродовж 2014-2019 років поголів'я корів підприємствами Тернопільської (на 26,26%) та Івано-Франківської (на 10,53%) областей. Як наслідок, частка підприємств у структурі виробництва молока (за видами господарств) у цих регіонах збільшилась на 9,15 в.п. і 1,08 в.п. відповідно, але залишилась ще на дуже низькому рівні, надто в Івано-Франківській області (4,08%).

Регіональна структура виробництва сирого молока в Україні є доволі диверсифікованою: у 2019 році 38,3% молока припадало на шість областей (Вінницьку, Житомирську, Полтавську, Харківську, Хмельницьку і Чернігівську), частка кожної з яких у структурі становила понад 5%; 47,8% – на дванадцять областей із частками в межах 3÷5%; 13,9% – на шість областей, частки яких не досягали 3% (дод. В, табл. В2). Диверсифікованою є також регіональна структура виробництва молока домогосподарствами, в якій домінують Вінницька (8,05%), Хмельницька (6,62%) і Львівська (6,48%) області, тоді як частки лише 5-ти областей не досягають 3%. Натомість виробництво молока підприємствами є більш концентрованим у регіональному розрізі. Так, у 2019 році 51,25% такої продукції припадало на п'ять областей, в яких у структурі виробництва сирого молока (за видами господарств) частка підприємств була найвищою: від 46,51% у Харківській – до 62,39% у Черкаській.

В Україні відносно незначна частка молочної сировини (18,42% у 2019 році проти 12,96% у 2016-му і 16,32% у 2013-му) підлягає промисловій переробці¹. Невисокі значення цього показника є наслідком домінування у структурі виробництва сирого молока господарств населення, які неспроможні забезпечити належну якість молочної сировини. Ці господарства виробляють здебільшого молоко другого гатунку, частка якого у загальному обсязі їх заготівлі стабільно перевищує 83%. Натомість структура виробництва молочної сировини на підприємствах є диверсифікованою: у 2019 році молоко гатунку «екстра» займало 27,2% (проти 9,2% у 2014-му), вищого гатунку – 35,9%, а першого – 32,3%.

Попри загалом низький ступінь переробки молочної сировини в Україні, у 2019 році у 4-х областях (Вінницькій, Дніпропетровській, Житомирській і Київській) співвідношення між обсягами промислового виробництва молока та молочної продукції і обсягами заготівлі молочної сировини перевищило 41%, а в 5-ти областях (Запорізькій, Львівській, Миколаївській, Полтавській і Тернопільській) значення цього показника перебувало в межах 11÷20% (дод. В, табл. В3). Упродовж 2014-2019 років потенціал промислової переробки сирого молока найбільше наростили Київська (на 25,9 в.п.) і Вінницька (на 17,57 в.п.) області.

На відміну від виробництва сирого молока, тренди його промислової переробки з 2017 року демонструють загалом позитивну динаміку (табл. 3.1). Однак, упродовж 2018-2019 років відбулось зменшення виробництва масла (сумарно на 17,35%), а у 2019-му – також молока (різних видів) і сирів. Натомість суттєво зросло виробництво інших молочних продуктів (йогуртів, кефіру, сметани, казеїну та ін.).

Таблиця 3.1

Темпи приросту виробництва молока та молочних продуктів в Україні, %

Код за НПП*	Продукція	2014/ 2013	2015/ 2014	2016/ 2015	2017/ 2016	2018/ 2017	2019/ 2018	2019/ 2013
10.51.11 – 10.51.22	Молоко	15,43	-8,89	-40,99	69,78	0,18	-4,00	1,33
10.51.30	Масло	20,34	-10,62	0,99	5,88	-3,20	-14,62	-4,94
10.51.40	Сири	-17,66	-6,68	-4,44	3,61	4,61	-5,77	-25,01
10.51.51 – 10.51.56	Інші молочні продукти	-9,05	-8,55	-1,14	-4,09	0,99	17,17	-6,69
Всього		4,14	-8,67	-24,53	31,26	0,65	0,37	-4,82

* Номенклатура продукції промисловості

Джерело: авторські розрахунки за даними ДССУ [1]

Упродовж аналізованого періоду загалом обсяги промислового виробництва молока та молочних продуктів наростили дев'ять регіонів, однак у 2019 році їх кількість скоротилась до 6-ти. Із них найбільших темпів досягли Кіровоградська (+96,10%) і Львівська (+29,48%) області (дод. В, табл. В4). Найвищу динаміку

¹ Із загального обсягу молочної сировини для переробки придатне лише молоко гатунку «екстра» (згідно з ДСТУ 3662-97 «Молоко коров'яче незбиране. Вимоги при закупівлі»). Відповідно до нормативів ЄС, усі інші види молока є невідповідної якості, а відтак, промисловій переробці не підлягають.

виробництва молока різних видів за останні шість років продемонстрували Рівненська (+87,77%) і Київська (+54,74%) області, а з 2017 року – Львівська (+252,38%). Остання також досягла майже 11-разового збільшення виробництва сирів у 2019 році. Обсяги виготовлення цього виду молочної продукції суттєво зросли у Житомирській, Київській і Кіровоградській областях (дод. В, табл. В5). Київська область (разом із Волинською, Житомирською і Черкаською) є одним із лідерів серед регіонів за темпами приросту виробництва масла. Водночас найбільше зростання виробництва у сегменті інших молочних продуктів із 2016 року стабільно демонструє Вінницька область.

Наслідком такої динаміки стало посилення територіальної концентрації промислового виробництва молока та молочних продуктів в Україні – у 2019 році 72,74% (проти 57,78% у 2013-му) цієї продукції припадало на п'ять областей: Вінницьку, Дніпропетровську, Житомирську, Київську і Полтавську (дод. В, табл. В6). Ще більш концентрованим є виробництво молока різних видів – 36,80% від його загальних обсягів було виготовлено у Вінницькій області (проти 30,82% у 2017 році). Остання є також лідером із виробництва масла із часткою в регіональній структурі 18,28% (проти 23,33% у 2015 році). Основне виробництво сиру в Україні сконцентроване у 5-ти областях: Полтавській (16,78%), Київській (13,83%), Миколаївській (12,82%), Рівненській (10,31%) і Черкаській (9,70%), тоді як 23,74% виробництва інших молочних продуктів – у Київській області.

Структура промислового виробництва молочних продуктів в Україні упродовж аналізованого періоду залишалась сталою – у ній домінували молоко (різних видів) та інші молочні продукти (табл. 3.2).

Таблиця 3.2

**Структура промислового виробництва молока
та молочних продуктів в Україні, %**

<i>Код за НПП</i>	<i>Продукція</i>	<i>2013</i>	<i>2014</i>	<i>2015</i>	<i>2016</i>	<i>2017</i>	<i>2018</i>	<i>2019</i>
10.51.11 – 10.51.22	Молоко	52,54	58,23	58,09	45,42	58,75	58,47	55,93
10.51.30	Масло	5,01	5,79	5,66	7,58	6,11	5,88	5,00
10.51.40	Сири	13,29	10,51	10,73	13,59	10,73	11,15	10,47
10.51.51 – 10.51.56	Інші молочні продукти	29,17	25,47	25,51	33,41	24,41	24,50	28,60
Всього		100,00	100,00	100,00	100,00	100,00	100,00	100,00

Джерело: авторські розрахунки за даними ДССУ [1]

У 2019 році на виготовленні молока різних видів спеціалізувалась молокопереробна промисловість 11-ти областей, із них найбільше – Житомирської (90,52% від загального виробництва молочних продуктів), Запорізької (81,89%), Вінницької (81,44%) і Донецької (77,10%) (дод. В, табл. В7). Виготовлення сирів традиційно є профільною спеціалізацією молокопереробних виробництв у Сумській (76,63%), Черкаській (64,48%) і Рівненській (53,44%) областях, тоді як виготовлення інших молочних продуктів – у Львівській (53,49%), Дніпропетровській (50,36%), Харківській (44,91%), Миколаївській (41,49%) і Херсонській (35,45%) областях.

Заслужує на увагу той факт, що у 2019 році виготовлення масла вперше домінувало у регіональній структурі виробництва молочних продуктів – із часткою 35,79% у Хмельницькій області. Водночас у Закарпатській і Чернівецькій областях, згідно з даними ДССУ, взагалі відсутня промислова переробка сирого молока.

Результати проведених оцінок дали підстави для диференціації регіонів України на чотири групи за масштабами виробництва сирого молока та його промислової переробки. Наведена у табл. 3.3 інформація наочно ілюструє погіршення ситуації у цьому сегменті вітчизняної харчової промисловості. Так, у 2019 році, порівняно з 2013-м, на третину (до 12-ти) зросла кількість областей, які належать до 4-ї групи, тобто не володіють значним потенціалом ані виробництва сирого молока, ані його промислової переробки. Натомість зменшилась кількість областей, що входять до 1-ї та 2-ї груп. Зокрема Донецька, Миколаївська і Харківська області суттєво скоротили обсяги виготовлення молочних продуктів, тоді як Волинська і Київська області – обсяги виробництва сирого молока. Також менше областей (5 проти 8-ми) спеціалізуються на виготовленні інших молочних продуктів (йогуртів, сироватки, казеїну та ін.), тобто продуктів вторинної переробки молока.

Таблиця 3.3

**Групування регіонів України за обсягами виробництва молока
та продуктів його промислової переробки**

<i>№ групи</i>	<i>Характеристика групи</i>	<i>2013</i>	<i>2019</i>
I	Значні обсяги виробництва сирого молока та продуктів його промислової переробки	Вінницька Житомирська Київська Львівська* Полтавська* Харківська*	Вінницька Житомирська Львівська* Полтавська
II	Значні обсяги промислового виробництва молочних продуктів при невеликих обсягах виробництва сирого молока	Дніпропетровська* Донецька* Миколаївська*	Дніпропетровська* Київська
III	Невеликі обсяги промислового виробництва молочних продуктів при значних обсягах виробництва сирого молока	Волинська Івано-Франківська Тернопільська Хмельницька Черкаська* Чернігівська*	Івано-Франківська Тернопільська Харківська* Хмельницька* Черкаська* Чернігівська
IV	Невеликі обсяги виробництва сирого молока та продуктів його промислової переробки	Закарпатська Запорізька Кіровоградська Луганська Одеська* Рівненська* Сумська* Херсонська* Чернівецька	Волинська Донецька Закарпатська Запорізька Кіровоградська Луганська Миколаївська* Одеська Рівненська* Сумська* Херсонська* Чернівецька

* Спеціалізація регіону на виробництві масла, сирів чи інших молочних продуктів

Джерело: авторська розробка

Молокопереробка належить до експортоорієнтованих сегментів вітчизняної харчової промисловості. Україна значно посилила свої позиції на світовому ринку молочних продуктів, зокрема казеїну, зайнявши у 2018 році 5-те місце (проти 8-го у 2011-му) у рейтингу країн-експортерів цього виду продукції (у вартісному виразі), молочних спредів – 11-те місце (проти 13-го), масла вершкового – 13-те місце (проти 37-го). Ключовими імпортерами українських молочних товарів у 2019 році були Китай, Азербайджан, Молдова, Вірменія і Грузія. Попит на окремі види продукції вітчизняних молокопереробних виробництв зріс у країнах ЄС (найбільше у Нідерландах), Близького Сходу (ОАЕ, Саудівській Аравії), Африки (Марокко і Єгипті) та Азії (Філіппінах).

Загалом сальдо зовнішньої торгівлі молочними продуктами в Україні є позитивним, однак, із 2016 року спостерігається стійка тенденція до зниження значень коефіцієнта покриття імпорту експортом за більшістю позицій, а надто сирів (табл. 3.4). Обсяги експорту останніх упродовж 2014-2018 років зменшились на 91,50%, що було спричинено закриттям РФ ринку збуту для українських молочних товарів, з яких основними були сири. За вказаний період Україна також суттєво скоротила експорт молочної сироватки (на 50,38%) і молока та вершків згущених (на 22,16%). Водночас експорт масла вершкового зріс у 5,79 разу, молока та вершків не згущених – у 2,64 разу, маслянки, ферментованих або сквашених молока та вершків – у 1,73 разу.

Таблиця 3.4

Коефіцієнт покриття імпорту експортом, %

<i>Код за УКТЗЕД*</i>	<i>Продукція</i>	<i>2013</i>	<i>2014</i>	<i>2015</i>	<i>2016</i>	<i>2017</i>	<i>2018</i>	<i>2019 11 місяців</i>
401	Молоко та вершки не згущені	0,77	1,20	5,56	5,11	6,74	7,12	4,87
402	Молоко та вершки згущені	2,80	9,77	53,58	34,46	21,38	10,34	14,95
403	Маслянка, ферментовані або сквашені молоко та вершки	0,23	0,32	0,91	0,66	0,74	1,07	1,04
404	Молочна сироватка	6,25	5,54	7,41	8,93	10,48	7,02	3,88
405	Масло вершкове	0,33	0,99	11,63	9,88	28,98	17,21	29,19
406	Сири	3,26	1,78	1,49	0,81	0,69	0,46	0,25
Всього		2,13	2,17	5,18	3,72	4,35	2,83	1,78

* УКТЗЕД – Українська класифікація товарів зовнішньоекономічної діяльності

Джерело: авторські розрахунки за даними ДФСУ [26]

Наслідком нестабільної динаміки експорту молочних продуктів з України упродовж 2014-2019 років стали кардинальні зміни у його товарній структурі. Так, частка сирів (основного вітчизняного експортного товару у сегменті молочної продукції станом на 2013 рік) зменшилась за цей період на 58,80 в.п. (табл. 3.5). У 2017-2018 роках основу українського експорту молочних продуктів становило масло вершкове, однак, у 2019-му його частка у відповідній структурі зменшилась на 14,2 в.п., але натомість зросла частка молока та вершків згущених (код 402) на 12,51 в.п.

Після різкого падіння внаслідок девальвації національної валюти в Україні у 2014-2015 роках обсягів імпорту молочної продукції (за усіма без винятку товарними позиціями) з 2016-го почалося його зростання, яке за три роки сумарно склало 2,71 разу. Найбільше зріс імпорт молока та вершків згущених (у 3,42 разу), масла вершкового (у 2,9 разу) і сирів (у 2,85 разу). Однак, незважаючи на інтенсивну динаміку імпорту молочних продуктів в Україну, його обсяги не досягли рівня 2013-го року, що пов'язано як із падінням попиту на ці продукти на внутрішньому споживчому ринку, так і з розвитком їх вітчизняного виробництва.

Таблиця 3.5

Структура українського експорту молочних продуктів, %

<i>Код за УКТЗЕД</i>	<i>Продукція</i>	<i>2013</i>	<i>2014</i>	<i>2015</i>	<i>2016</i>	<i>2017</i>	<i>2018</i>	<i>2019 11 місяців</i>
401	Молоко та вершки не згущені	1,08	1,46	2,60	3,44	3,46	5,59	6,84
402	Молоко та вершки згущені	14,73	37,42	50,25	46,66	28,61	22,40	34,91
403	Маслянка, ферментовані або сквашені молоко та вершки	0,95	1,23	1,88	1,64	1,48	3,22	4,08
404	Молочна сироватка	8,58	8,21	8,73	9,08	8,82	8,32	8,04
405	Масло вершкове	4,31	14,61	16,85	23,77	46,09	48,79	34,59
406	Сири	70,34	37,07	19,70	15,40	11,54	11,68	11,54
Всього		100,00	100,00	100,00	100,00	100,00	100,00	100,00

Джерело: авторські розрахунки за даними ДФСУ [26]

Услід за динамікою, структура імпорту молочних продуктів в Україну теж зазнала певних змін. Так, упродовж 2015-2019 років частка основного товару – сирів – у ній збільшилась на 35,19 в.п. і досягла 80,56%, водночас частка масла вершкового за цей період зменшилась на 30,05 в.п. і склала лише 2,11%. У роздрібному товарообороті молочних продуктів в Україні найвища імпортозалежність спостерігається у сегменті сирів сичужних, плавлених та кисломолочних – близько 15%, тоді як у сегменті молока та продуктів молочних – понад 7%, а масла вершкового – близько 4%.

Висновки і рекомендації

Український АПК (передусім його молокопереробний сегмент) перебуває у стадії глибокої трансформації від пострадянських правил і стандартів функціонування до світових, передусім європейських. Багато вітчизняних підприємств на цьому шляху вже досягли значного поступу. Каталізатором цих процесів стало закриття російського ринку збуту молочної продукції і натомість відкриття ринку ЄС. Проте, попри безумовний прогрес у модернізації технології випуску молочної продукції, підвищенні її якості та розширенні асортименту, в Україні дотепер існує низка невирішених взаємопов'язаних проблем, які в сукупності гальмують динаміку розвитку молокопереробних виробництв.

1. Недостатній потенціал і низька якість сировинної бази для промислової молокопереробки. Скорочення кількості поголів'я корів в Україні на понад 26% упродовж 2014-2019 років призвело до зменшення обсягів сировини для

виробництва готової молочної продукції. Своєю чергою, зниження значень цього показника у домогосподарствах є прямим наслідком посилення урбанізаційних процесів. Проте, саме дрібнотоварна форма виробництва молока, яка з 1990-х років домінує в Україні, є ключовою причиною не лише нестачі молочної сировини для промислової переробки, але й її низької якості. Водночас досягнення високої якості молока потребує високотехнологічного доїльного та холодильного обладнання. Окрім того, якість молока та продуктивність тварин залежить від їх породи та умов утримання, зокрема, кормової бази. Забезпечення цих умов вимагає значних капіталовкладень із довгим терміном окупності (6-8 років)². Малі і навіть середні фермерські господарства в Україні фінансово не спроможні впровадити нові технології заготівлі молока. Тоді як у ЄС фактично вся молочна сировина, яка надходить на переробку в тому чи іншому вигляді, дотується³. У такий спосіб європейські держави стимулюють виробників молока зберігати та збільшувати поголів'я ВРХ високопродуктивних молочних порід. За незмінності цих умов вітчизняні товаровиробники будуть апіорі неконкурентними на європейському ринку молочної продукції.

2. *Незбалансованість взаємодії постачальників молочної сировини і промислових виробників.* Попри щорічне зростання цін реалізації молока сільськогосподарськими товаровиробниками (у середньому у понад 2,5 разу упродовж 2014-2019 років) обсяги заготівлі, а відтак і постачання молока на переробку, знижуються. Така ситуація є наслідком високої собівартості виробництва молочної сировини в Україні. У підсумку, молокопереробні підприємства відчувають постійну нестачу сировини, а недозавантаженість виробничих потужностей призводить до спаду обсягів промислового виробництва молокопродуктів. Причиною нееквівалентного обміну є монопольне становище переробних підприємств: у 2019 році середня споживча ціна на молоко пастеризоване жирністю до 2,6% включно у понад 3 рази перевищувала ціну реалізації молока сільгоспвиробниками (24,5 грн/л проти 7,4 грн/л). Проте товаровиробники не мають можливості підвищувати закупівельні ціни на сировину, оскільки це призведе до підвищення цін реалізації молокопродуктів, споживання яких на внутрішньому ринку вже опустилось нижче рівня фізіологічних норм і складає близько 20 кг/особу в місяць (проти необхідних 36,5 кг), а невисокий платоспроможний попит призведе до ще більшого скорочення споживання цих продуктів. З іншого боку, дивує той факт, що рентабельність сільськогосподарського виробництва сирого молока в Україні є досить високою – 16,1% у 2018 році (проти 26,9% у попередньому)⁴, тоді як у сегменті промислового

² Вартість створення одного стійломісця (яке включає доїльне та інше обладнання) у сучасному автоматизованому роботизованому комплексі крупнотоварного виробництва, який дає можливість отримати максимальну маржинальність молочного бізнесу, складає 6-10 тис. дол. США.

³ До прикладу, Польща отримала від ЄС 24 млрд. євро на модернізацію молокопереробного сектора.

⁴ За попередніми даними, прибутковість виробництва молока в Україні в січні-березні 2020 року збільшилася майже на 17%, порівняно з аналогічним періодом минулого року [1].

виробництва молочної продукції значення цього показника становило лише 3,3% (проти 4,3%).

3. *Наявність тіньового сегменту та високого ступеня фальсифікату на внутрішньому ринку молочної продукції.* В Україні активно зростає кількість дрібних молокопереробних фірм, які працюють без обов'язкових дозвільних документів і навіть без державної реєстрації. Вони за готівку збирають молоко низької якості у домогосподарствах за вищими, аніж ринкові, цінами, виробляють із нього молочну продукцію і далі реалізують її за готівку (переважно на стихійних ринках). При цьому не сплачуються податки і не дотримуються жодні виробничі та санітарно-гігієнічні стандарти. У підсумку страждають легальні молокопереробні компанії від недобросовісної конкуренції, місцеві бюджети від недоотриманих надходжень та споживачі, які перебувають у зоні ризику внаслідок споживання неякісної продукції. Загальний обсяг тіньового сегменту на українському ринку молочної продукції оцінюється на рівні 20-25%. Серед фальсифікованих товарів переважають сири різних видів, масло, сметана, в яких домінують речовини рослинного походження, а вміст молочної сировини не перевищує 26% (у найкращому разі).

4. *Обмеженість українського експорту молочної продукції при зростанні її імпорту.* Унаслідок загалом низької якості молочної сировини, а також невідповідності молокопереробних виробництв нормам, принципам і регламентам ЄС значна частина вітчизняних підприємств цього сегмента харчової промисловості не може бути атестована міжнародною комісією з питань експорту молочної продукції, а відтак не має доступу до європейських ринків збуту. Україна не може в повному обсязі конкурувати із західними виробниками не лише в силу високої ресурсомісткості власного виробництва молочної продукції та невідповідності системи його якісної оцінки світовому рівню, але також і з причини сталості структури та стійкості сегментації європейського ринку молока. Після втрати ринку збуту РФ (основного імпортера українських сирів до 2014 року) вітчизняні сировари дотепер не змогли переорієнтувати поставки своєї продукції на висококонкурентні ринки країн ЄС⁵, оскільки споживачі у цих країнах надають перевагу сортам сиру, досвіду виробництва яких в українських підприємств немає. Водночас в Україні зростає імпорт сиру, обсяги якого з 2016 року перевищують обсяги його експорту. Також інтенсивно збільшується імпорт інших молочних товарів, зокрема масла вершкового та молока і вершків згущених, які є основними позиціями вітчизняного експорту молочної продукції⁶.

⁵ У 2019 році 74,19% українського експорту сирів припало на Казахстан і Республіку Молдову [29].

⁶ Продовольча та сільськогосподарська організація ООН (FAO) прогнозує «обвал» попиту на молочну продукцію у 2020 році на світовому ринку, чому сприятиме фактор закриття сектора HoReCa (готельно-ресторанного бізнесу та кейтерінгу) внаслідок пандемії COVID-19 [30].

Подолання описаних проблем, а відтак подальший розвиток молокопереробного сегмента харчової промисловості в Україні вимагає задіяння таких механізмів:

- консолідації зусиль основних суб'єктів молочного ринку, тобто виробників сирого молока, промислових переробних виробництв і постачальників (техніки, кормів та ін.) задля реалізації стратегії win-win (коли позитивних результатів можна досягти тільки спільними зусиллями);
- модернізації наявних і розбудови нових потужностей (молочних ферм як мінімум на 1000 голів ВРХ для забезпечення достатнього рівня маржинальності) та впровадження сучасних технологій (у т.ч. цифрових) і обладнання для виробництва молочної сировини необхідних обсягів та належної якості з одночасним зменшенням виробничих, адміністративних і маркетингових затрат;
- посилення кооперації сільськогосподарських товаровиробників та їх подальшої інтеграції із промисловими підприємствами задля підвищення конкурентоспроможності та розширення перспектив виходу на зовнішні ринки збуту молочної продукції;
- формування елементів розвинутої інфраструктури внутрішнього молочного ринку, зокрема у таких сегментах: збору і зберігання сирого молока, а також контролю його якості; поставок кормів і ветеринарних препаратів; збуту готової продукції; навчання та підготовки кваліфікованих підприємців-фермерів і переробників молочної сировини (шляхом створення спеціальних тренінгових центрів);
- створення безвідходних виробництв із комплексною глибокою переробкою, що передбачає максимальне включення молочної сировини, зокрема вторинної (знежиреного молока, маслянки та сироватки) у промислову обробку, її раціональне використання і виготовлення на цій основі конкурентоспроможної на світовому ринку продукції з покращеними органолептичними показниками і більш тривалим терміном придатності. Найактуальнішими на даному етапі видами таких виробництв є: переробка сироватки (у т.ч. до рівня отримання молочного цукру, гідролізатів молочного жиру і білка, похідних лактози), отримання функціональних напоїв із молочних відходів, а також молочних продуктів, що використовуються при виготовленні ковбасних виробів.

Для підтримки вітчизняних виробників як сирого молока (сільськогосподарських підприємств), так і молочних продуктів (промислових підприємств) держава повинна виконувати свої регуляторні функції у забезпеченні реалізації наведених механізмів, як мінімум у 3-х базових напрямках:

- 1) удосконалення відносин у сфері землекористування – надання гарантії пріоритетного права виробникам молочної сировини на викуп землі (із розтермінуванням оплати на 5-10 років) за фіксованою ціною з розрахунку 1,5 га на одну корову для вирощування грубих кормів (силосу, сіна, соломи), які складають 70% раціону худоби, однак їх неможливо вільно купити на ринку;

2) послаблення фіскального тиску – зменшення ставки ПДВ на молочні продукти, яка в Україні становить 20%, тоді як у Німеччині – 7%, у Франції – 5,5%, а у Польщі – 5%;

3) надання фінансової та інституційної підтримки, яка включає:

- розробку та реалізацію відповідних програм зі стимулювання розвитку молочного тваринництва на середньо- і довгостроковий періоди (з огляду на високу тривалість окупності інвестицій у молочне тваринництво);

- створення (у перспективі) іпотечного банку та спеціальних інвестиційних фондів, зокрема на регіональному рівні;

- подальшу підтримку кооперативів та координацію зусиль суб'єктів внутрішнього молочного ринку в інтеграційних процесах (зокрема створенні аграрних парків);

- активізацію розбудови транспортно-логістичної інфраструктури;

- сприяння адаптації виробників молочної сировини та молочних продуктів до європейських технологічних норм виробництва і контролю якості продукції.

СПИСОК ВИКОРИСТАНИХ ДЖЕРЕЛ

1. Виробництво промислової продукції за видами. Державна служба статистики України. Режим доступу: http://www.ukrstat.gov.ua/operativ/operativ2016/pr/vr_rea_ovpp/vr_rea_ovpp_u/arh_vppv_u.html
2. Головне управління статистики у Вінницькій області. Режим доступу: <http://www.vn.ukrstat.gov.ua/>
3. Головне Управління статистики у Волинській області. Режим доступу: <http://www.lutsk.ukrstat.gov.ua/>
4. Головне управління статистики у Дніпропетровській області. Режим доступу: <http://www.dnestrstat.gov.ua/>
5. Головне управління статистики у Донецькій області. Режим доступу: <http://www.donetskstat.gov.ua/>
6. Головне управління статистики у Житомирській області. Режим доступу: <http://www.zt.ukrstat.gov.ua/>
7. Головне управління статистики у Закарпатській області. Режим доступу: <http://www.uz.ukrstat.gov.ua/>
8. Головне управління статистики у Запорізькій області. Режим доступу: <http://www.zp.ukrstat.gov.ua/>
9. Головне управління статистики в Івано-Франківській області. Режим доступу: <http://www.ifstat.gov.ua/>
10. Головне управління статистики у Київській області. Режим доступу: <http://kyivobl.ukrstat.gov.ua/content/>
11. Головне управління статистики у Кіровоградській області. Режим доступу: <http://www.kr.ukrstat.gov.ua/>
12. Головне управління статистики у Луганській області. Режим доступу: <http://lg.ukrstat.gov.ua/>
13. Головне управління статистики у Львівській області. Режим доступу: <https://www.lv.ukrstat.gov.ua/>
14. Головне управління статистики у Миколаївській області. Режим доступу: <http://www.mk.ukrstat.gov.ua/>
15. Головне управління статистики у Одеській області. Режим доступу: <http://www.od.ukrstat.gov.ua/>
16. Головне управління статистики у Полтавській області. Режим доступу: <http://www.pl.ukrstat.gov.ua/>
17. Головне управління статистики у Рівненській області. Режим доступу: <http://www.gusrv.gov.ua/>
18. Головне управління статистики у Сумській області. Режим доступу: <http://sumy.ukrstat.gov.ua/>
19. Головне управління статистики у Тернопільській області. Режим доступу: <http://www.te.ukrstat.gov.ua/>

20. Головне управління статистики у Харківській області. Режим доступу: <http://kh.ukrstat.gov.ua/>

21. Головне управління статистики у Херсонській області. Режим доступу: <http://www.ks.ukrstat.gov.ua/>

22. Головне управління статистики у Хмельницькій області. Режим доступу: <http://www.km.ukrstat.gov.ua/ukr/index.htm>

23. Головне управління статистики у Черкаській області. Режим доступу: <http://ck.ukrstat.gov.ua/>

24. Головне управління статистики у Чернівецькій області. Режим доступу: <http://www.cv.ukrstat.gov.ua/>

25. Головне управління статистики Чернігівській області. Режим доступу: <https://www.chernigivstat.gov.ua/>

26. Митна статистика. Державна фіскальна служба України. Режим доступу: <http://sfs.gov.ua/ms/>

27. Рослинництво України. *Статистичний збірник*. Державна служба статистики України. Режим доступу: http://www.ukrstat.gov.ua/druk/publicat/Arhiv_u/07/Arch_rosl_zb.htm

28. Тваринництво України. *Статистичний збірник*. Державна служба статистики України. Режим доступу: http://www.ukrstat.gov.ua/druk/publicat/Arhiv_u/07/Arch_tvar_zb.htm

29. Товарна структура зовнішньої торгівлі України. Державна служба статистики України. Режим доступу: www.ukrstat.gov.ua/operativ/operativ2020/zd/tsztt/tsztt_u/tsztt0220_u.htm

30. Food and Agriculture Organization of the United Nations. Режим доступу: <http://www.fao.org/about/en/>

31. International Trade Centre (ITC) (2019). Annual Report 2018. Режим доступу: http://www.intracen.org/uploadedFiles/intracenorg/Content/About_ITC/Corporate_Documents/Annual_Report/AR2018.pdf

Додаток А
Показники виробництва і переробки зернових у регіонах України

Таблиця А1

Темпи приросту виробництва пшениці і жита, %

<i>Область</i>	<i>2014/2013</i>	<i>2015/2014</i>	<i>2016/2015</i>	<i>2017/2016</i>	<i>2018/2017</i>	<i>2018/2013</i>
Вінницька	14,09	3,71	25,35	-23,24	-3,82	9,50
Волинська	18,63	11,07	3,03	3,59	-4,54	34,25
Дніпропетровська	-6,63	20,56	-25,78	19,32	-12,50	-12,78
Донецька	1,14	-26,54	16,37	3,95	-27,62	-34,95
Житомирська	8,31	33,99	18,74	-5,72	4,18	69,27
Закарпатська	7,41	-6,25	-7,10	-12,49	-9,69	-26,07
Запорізька	14,49	16,62	-13,65	21,69	-20,79	11,14
Івано-Франківська	30,72	6,67	-5,81	0,80	9,07	44,39
Київська	6,78	8,30	8,51	-30,31	19,74	4,71
Кіровоградська	-5,61	7,49	-0,65	-19,72	19,77	-3,08
Луганська	2,79	-12,16	21,66	20,61	-15,39	12,10
Львівська	23,09	13,96	-3,29	-2,53	-0,80	31,18
Миколаївська	11,88	7,90	-16,68	17,82	-5,16	12,39
Одеська	13,01	-1,17	15,63	8,05	3,02	43,76
Полтавська	-15,14	30,44	-11,35	-15,30	4,48	-13,17
Рівненська	23,84	1,98	1,48	4,74	-0,49	33,58
Сумська	-1,27	22,91	-15,22	10,51	-12,04	0,00
Тернопільська	38,94	1,41	10,32	1,55	-5,57	49,06
Харківська	-1,62	9,39	-6,72	8,81	-20,49	-13,15
Херсонська	57,96	27,35	-27,78	30,03	-10,12	69,79
Хмельницька	24,19	15,71	14,81	-2,86	-6,81	49,36
Черкаська	-0,81	21,35	-4,61	-39,85	32,95	-8,18
Чернівецька	19,65	4,19	-11,40	11,66	-10,00	11,00
Чернігівська	13,27	3,17	10,71	9,03	-13,75	21,68

Джерело: авторські розрахунки за даними ДССУ [2-25]

Таблиця А2

Регіональна структура виробництва пшениці і жита в Україні, %

<i>Область</i>	<i>2013</i>	<i>2014</i>	<i>2015</i>	<i>2016</i>	<i>2017</i>	<i>2018</i>
Вінницька	6,69	7,11	6,83	8,60	6,54	6,71
Волинська	2,38	2,63	2,71	2,80	2,88	2,93
Дніпропетровська	7,78	6,77	7,56	5,64	6,67	6,22
Донецька	6,12	5,76	3,92	4,58	4,72	3,65
Житомирська	1,73	1,74	2,16	2,58	2,41	2,68
Закарпатська	0,50	0,50	0,44	0,41	0,35	0,34
Запорізька	6,47	6,91	7,46	6,47	7,81	6,60
Івано-Франківська	1,00	1,21	1,20	1,13	1,13	1,32
Київська	3,80	3,78	3,79	4,13	2,86	3,65
Кіровоградська	4,88	4,29	4,28	4,26	3,39	4,34
Луганська	3,13	3,00	2,44	2,98	3,56	3,21
Львівська	2,65	3,04	3,21	3,12	3,01	3,19
Миколаївська	5,28	5,50	5,50	4,60	5,37	5,43
Одеська	7,15	7,53	6,89	8,00	8,57	9,42
Полтавська	5,15	4,07	4,92	4,38	3,68	4,10
Рівненська	1,72	1,99	1,88	1,92	1,99	2,11
Сумська	4,05	3,72	4,24	3,61	3,95	3,71
Тернопільська	3,06	3,96	3,72	4,12	4,15	4,18
Харківська	8,98	8,23	8,35	7,82	8,43	7,15
Херсонська	3,83	5,64	6,65	4,82	6,22	5,96
Хмельницька	3,66	4,24	4,55	5,24	5,05	5,02
Черкаська	4,69	4,34	4,88	4,67	2,78	3,95
Чернівецька	0,72	0,80	0,78	0,69	0,77	0,73
Чернігівська	3,06	3,23	3,09	3,43	3,71	3,41
Всього	100,00	100,00	100,00	100,00	100,00	100,00

Джерело: авторські розрахунки за даними ДССУ [2-25]

Таблиця А3

**Темп приросту виробництва борошна пшеничного
та пшенично-житнього, %**

<i>Область</i>	<i>2014/2013</i>	<i>2015/2014</i>	<i>2016/2015</i>	<i>2017/2016</i>	<i>2018/2017</i>	<i>2018/2013</i>
Вінницька	6,04	1,46	31,26	-1,02	-10,10	25,66
Волинська	-16,67	16,23	-5,19	2,74	-13,00	-17,92
Дніпропетровська	13,87	-1,00	5,58	2,88	-13,44	5,99
Донецька	-29,11	-79,03	-41,47	-33,95	-59,65	-97,68
Житомирська	28,48	-2,54	28,86	34,90	-19,57	75,05
Закарпатська	10,84	-14,22	-4,15	-25,41	28,28	-12,80
Запорізька	11,51	-9,57	17,72	-20,10	-27,49	-31,23
Івано-Франківська	-12,05	-12,07	-4,19	-19,66	-21,70	-53,38
Київська	3,64	11,37	-15,42	33,87	1,78	33,02
Кіровоградська	6,00	-17,13	-37,27	-12,65	-33,51	-67,99
Луганська	-49,63	-27,19	-32,16	-10,90	-8,07	-79,62
Львівська	-4,70	-0,99	-4,49	17,04	6,25	12,08
Миколаївська	-15,46	31,86	5,37	-36,94	-25,81	-45,05
Одеська	-9,74	7,77	1,97	-1,19	-41,42	-42,60
Полтавська	5,74	20,31	-4,16	-37,27	-43,64	-56,90
Рівненська	6,68	-12,05	-3,29	9,07	-0,97	-1,98
Сумська	88,18	-6,86	-13,66	-3,39	-28,98	3,82
Тернопільська	6,26	-8,67	2,69	-0,17	-26,26	-26,64
Харківська	7,32	11,05	-5,25	-3,71	-18,73	-11,64
Херсонська	2,56	-1,25	-13,89	-14,53	-22,36	-42,13
Хмельницька	5,19	-16,44	9,12	69,67	3,08	67,75
Черкаська	-2,62	6,44	-33,15	28,29	-41,77	-48,24
Чернівецька	9,09	-23,53	14,10	-24,16	-8,19	-33,72
Чернігівська	1,75	-5,17	-8,18	-2,97	7,59	-7,51

Джерело: авторські розрахунки за даними ДССУ [2-25]

Таблиця А4

**Регіональна структура виробництва борошна пшеничного
та пшенично-житнього, %**

<i>Область</i>	<i>2013</i>	<i>2014</i>	<i>2015</i>	<i>2016</i>	<i>2017</i>	<i>2018</i>
Вінницька	8,47	9,14	9,93	13,55	13,39	14,53
Волинська	1,49	1,27	1,58	1,55	1,59	1,67
Дніпропетровська	6,57	7,61	8,07	8,85	9,09	9,50
Донецька	12,03	8,68	1,95	1,19	0,78	0,38
Житомирська	0,56	0,73	0,76	1,02	1,37	1,33
Закарпатська	0,95	1,07	0,99	0,98	0,73	1,13
Запорізька	3,91	4,44	4,30	5,26	4,20	3,67
Івано-Франківська	2,61	2,33	2,20	2,19	1,76	1,66
Київська	5,93	6,26	7,46	6,56	8,77	10,77
Кіровоградська	2,90	3,12	2,77	1,81	1,58	1,27
Луганська	6,92	3,55	2,77	1,95	1,73	1,93
Львівська	2,99	2,90	3,08	3,06	3,57	4,58
Миколаївська	1,88	1,62	2,29	2,50	1,58	1,41
Одеська	5,15	4,73	5,46	5,79	5,71	4,04
Полтавська	3,19	3,43	4,42	4,41	2,76	1,88
Рівненська	1,83	1,98	1,87	1,88	2,04	2,44
Сумська	3,02	5,78	5,76	5,17	4,99	4,28
Тернопільська	2,70	2,92	2,85	3,05	3,03	2,70
Харківська	12,00	13,10	15,58	15,34	14,74	14,47
Херсонська	4,04	4,21	4,45	3,99	3,40	3,19
Хмельницька	2,99	3,19	2,86	3,24	5,49	6,84
Черкаська	5,91	5,86	6,68	4,64	5,94	4,18
Чернівецька	0,88	0,97	0,80	0,95	0,72	0,79
Чернігівська	1,07	1,11	1,13	1,07	1,04	1,35
Всього	100,00	100,00	100,00	100,00	100,00	100,00

Джерело: авторські розрахунки за даними ДССУ [2-25]

Таблиця А5

**Частка борошна пшеничного та пшенично-житнього,
що припадає на 1 т вироблених пшениці і жита, %**

<i>Область</i>	<i>2013</i>	<i>2014</i>	<i>2015</i>	<i>2016</i>	<i>2017</i>	<i>2017</i>
Вінницька	11,78	10,94	10,71	11,21	14,46	13,51
Волинська	5,83	4,10	4,29	3,94	3,91	3,62
Дніпропетровська	7,85	9,57	7,86	11,18	9,64	9,53
Донецька	18,29	12,82	3,66	1,84	1,17	0,65
Житомирська	3,01	3,57	2,59	2,82	4,03	3,11
Закарпатська	17,70	18,26	15,67	16,71	14,70	16,88
Запорізька	5,62	5,48	4,25	5,79	3,80	3,48
Івано-Франківська	24,36	16,39	13,51	13,75	10,96	7,87
Київська	14,52	14,09	14,49	11,29	21,70	18,44
Кіровоградська	5,52	6,19	4,78	3,02	3,28	1,82
Луганська	20,58	10,08	8,36	4,66	3,44	3,74
Львівська	10,51	8,14	7,07	6,98	8,38	8,98
Миколаївська	3,32	2,51	3,06	3,87	2,07	1,62
Одеська	6,70	5,35	5,84	5,15	4,71	2,68
Полтавська	5,76	7,18	6,62	7,16	5,30	2,86
Рівненська	9,84	8,48	7,31	6,97	7,26	7,22
Сумська	6,93	13,21	10,01	10,20	8,91	7,20
Тернопільська	8,21	6,28	5,65	5,26	5,17	4,04
Харківська	12,42	13,55	13,75	13,97	12,36	12,63
Херсонська	9,80	6,36	4,93	5,88	3,87	3,34
Хмельницька	7,57	6,41	4,63	4,40	7,69	8,50
Черкаська	11,72	11,51	10,10	7,07	15,09	6,61
Чернівецька	11,31	10,31	7,57	9,74	6,62	6,75
Чернігівська	3,25	2,92	2,69	2,23	1,98	2,47
Україна	10,37	8,94	7,75	7,47	7,40	6,54

Джерело: авторські розрахунки за даними ДССУ [1-25; 27]

Таблиця А6

**Частка кондитерських (К) і макаронних (М) виробів у структурі
виробництва продукції з борошна, %**

<i>Область</i>	<i>2013</i>		<i>2014</i>		<i>2015</i>		<i>2016</i>		<i>2017</i>		<i>2018</i>	
	<i>К</i>	<i>М</i>	<i>К</i>	<i>М</i>	<i>К</i>	<i>М</i>	<i>К</i>	<i>М</i>	<i>К</i>	<i>М</i>	<i>К</i>	<i>М</i>
Вінницька	18,27	6,76	24,48	6,19	25,50	8,73	22,86	10,86	25,37	9,87	28,72	8,21
Волинська	2,39	7,41	н. д.	н. д.	1,63	15,05	1,94	11,80	2,21	6,38	н. д.	н. д.
Дніпропетровська	12,68	3,98	12,42	4,11	10,36	4,08	11,12	12,49	11,43	12,68	12,21	15,35
Донецька	60,59	1,73	50,15	4,32	28,61	0,00	22,59	0,00	21,73	0,00	24,82	0,00
Житомирська	22,69	0,00	21,52	0,00	22,24	0,00	14,64	0,00	18,83	0,00	21,20	0,00
Закарпатська	3,04	0,00	2,15	0,00	1,09	0,00	1,23	0,00	1,13	0,00	0,95	0,00
Запорізька	15,87	0,01	17,03	0,01	15,55	0,01	15,80	0,01	18,36	0,00	22,29	0,21
Івано-Франківська	13,91	0,59	14,56	0,54	10,85	0,20	14,47	0,30	12,92	0,37	н. д.	н. д.
Київська	н. д.	н. д.	н. д.	н. д.	н. д.	н. д.	н. д.	н. д.	н. д.	н. д.	н. д.	н. д.
Кіровоградська	14,35	0,22	16,94	0,11	16,89	0,23	19,88	0,23	22,44	0,24	24,13	0,11
Луганська	17,54	13,44	13,61	13,80	0,00	0,85	0,00	0,00	0,00	1,04	0,00	0,00
Львівська	22,20	0,00	24,41	0,00	26,79	0,00	28,14	0,00	31,38	0,00	38,72	0,00
Миколаївська	3,96	1,94	4,11	2,12	4,49	2,07	6,73	2,59	н. д.	н. д.	7,35	1,96
Одеська	9,32	23,23	н. д.	н. д.	8,65	16,25	н. д.	н. д.	н. д.	н. д.	н. д.	н. д.
Полтавська	16,97	0,00	19,31	0,00	20,79	0,00	21,05	0,00	21,92	0,00	23,91	0,00
Рівненська	2,20	19,19	1,60	23,26	1,25	30,07	1,56	29,19	1,33	27,88	0,92	27,44
Сумська	18,68	2,04	13,66	3,68	19,27	3,37	24,64	1,86	32,69	7,31	33,70	1,16
Тернопільська	3,48	0,00	3,19	0,00	3,27	0,00	2,84	0,00	3,76	0,00	5,07	0,00
Харківська	2,56	15,09	2,96	18,47	3,34	16,81	3,88	18,39	4,85	16,07	6,44	11,06
Херсонська	5,65	21,85	5,16	36,86	4,58	40,98	5,77	32,33	7,19	27,53	8,22	31,95
Хмельницька	5,27	16,53	5,11	14,86	4,74	14,27	5,14	14,30	5,63	13,45	5,78	12,32
Черкаська	20,76	0,54	25,39	0,68	25,95	0,47	26,47	0,47	28,96	0,47	29,98	0,62
Чернівецька	1,46	0,00	1,44	0,00	1,13	0,00	1,49	0,00	2,02	0,00	2,60	0,00
Чернігівська	н. д.	н. д.	н. д.	н. д.	н. д.	н. д.	н. д.	н. д.	н. д.	н. д.	н. д.	н. д.
Україна	15,79	5,34	14,05	6,33	14,01	6,00	14,47	6,99	16,42	6,78	17,77	6,77

Джерело: авторські розрахунки за даними ДССУ [1-25]

Додаток Б
Показники заготівлі і переробки м'яса у регіонах України

Таблиця Б1

Темп приросту заготівлі м'яса (у забійній масі), %

<i>Область</i>	М'ясо – всього					Яловичина і телятина					Свинина					Конина, кролятина, баранина та козлятина					М'ясо птиці				
	2014/ 2013	2015/ 2014	2016/ 2015	2017/ 2016	2018/ 2017	2014/ 2013	2015/ 2014	2016/ 2015	2017/ 2016	2018/ 2017	2014/ 2013	2015/ 2014	2016/ 2015	2017/ 2016	2018/ 2017	2014/ 2013	2015/ 2014	2016/ 2015	2017/ 2016	2018/ 2017	2014/ 2013	2015/ 2014	2016/ 2015	2017/ 2016	2018/ 2017
Вінницька	48,79	17,02	4,82	-1,36	9,85	-1,33	-3,59	-15,35	-15,93	10,46	-1,44	8,29	7,66	10,04	-11,03	0,00	-10,00	-5,56	0,00	23,53	65,99	20,17	6,29	-1,39	11,71
Волинська	11,44	3,08	1,58	-7,68	0,62	7,03	-25,55	-5,88	-3,12	-24,73	-2,84	6,14	3,31	0,53	1,86	22,22	0,00	0,00	9,09	-8,33	21,25	7,36	1,78	-12,67	3,70
Дніпропетровська	-1,28	2,45	4,22	7,63	-4,38	-5,88	-6,25	-4,76	7,00	-9,35	-0,41	3,87	-15,69	-6,05	-19,06	10,00	0,00	-36,36	14,29	-12,50	-1,27	2,70	11,11	10,81	-1,21
Донецька	-16,42	-14,14	-4,75	-0,81	-1,05	-16,96	16,13	-14,81	-8,70	-17,86	-4,10	-1,53	-1,40	-0,16	0,16	-20,83	-5,26	-16,67	-6,67	0,00	-35,15	-53,15	-11,19	2,52	4,10
Житомирська	-5,73	4,71	-0,19	0,00	2,44	-18,32	0,64	-0,64	1,28	-3,16	-5,28	6,37	-2,62	-6,92	3,31	-3,13	-6,45	3,45	20,00	13,89	35,85	12,50	7,41	11,49	5,15
Закарпатська	1,88	-10,89	-3,57	7,02	3,10	-5,88	-10,63	-3,50	13,77	8,92	9,31	-6,62	-1,69	3,44	-0,66	-17,50	-6,06	0,00	9,68	17,65	2,35	-28,74	-14,52	7,55	-1,75
Запорізька	3,38	-4,67	-6,85	-9,11	-6,36	3,96	-9,52	1,05	9,38	-0,95	3,72	-4,10	-9,36	-17,70	-8,60	-10,00	22,22	0,00	18,18	15,38	2,22	-3,62	-6,02	-2,40	-8,20
Івано-Франківська	4,69	3,63	-6,54	0,38	5,60	3,75	0,36	-0,72	1,81	-3,20	10,56	8,96	-0,27	1,65	-3,78	0,00	-11,11	12,50	0,00	0,00	-2,38	0,00	-26,34	-5,30	47,55
Київська	-2,32	-8,16	-8,05	17,36	-2,10	7,10	-9,39	0,00	18,29	0,00	-2,40	2,99	-2,56	15,76	-1,51	0,00	-10,53	-5,88	12,50	5,56	-3,24	-11,99	-11,33	18,04	-2,74
Кіровоградська	6,19	-0,94	-1,14	-1,34	-0,39	7,14	-18,00	5,69	-0,77	-6,20	0,37	8,15	-5,82	-0,73	0,37	0,00	20,00	0,00	0,00	0,00	24,69	-0,99	4,00	-3,85	5,00
Луганська	-25,15	-42,40	-1,85	-47,17	-37,50	-8,11	14,71	-5,98	-53,64	-45,10	-10,24	-38,60	-14,29	-30,00	-47,62	0,00	-20,00	25,00	-60,00	-25,00	-41,11	-85,91	52,38	-53,13	13,33
Львівська	-6,61	-3,54	2,59	3,09	3,55	-5,84	-3,79	0,36	-2,86	-7,72	8,95	11,97	6,08	0,99	-1,57	-3,45	-42,86	37,50	-9,09	5,00	-17,25	-14,43	-1,17	10,19	15,70
Миколаївська	16,03	-9,94	-4,91	-3,55	15,38	23,28	-11,89	1,59	2,34	39,69	20,00	3,51	-14,41	-6,93	-1,06	33,33	-12,50	14,29	50,00	-16,67	2,11	-22,68	-2,67	-15,07	-4,84
Одеська	1,29	3,61	-5,33	-2,81	-5,79	-0,63	1,89	-2,47	-3,80	-2,63	-0,80	5,65	-5,73	-1,21	-8,20	6,25	11,76	-13,16	-12,12	-3,45	28,57	-3,70	-7,69	0,00	-4,17
Полтавська	1,30	-2,69	5,53	-8,10	-6,65	5,02	-2,61	-7,14	-8,17	1,05	3,62	-0,41	9,50	-9,06	-10,37	0,00	-14,29	0,00	-16,67	0,00	-25,00	-19,30	26,09	1,72	-1,69
Рівненська	1,86	-10,13	1,66	1,27	3,95	4,22	-20,81	-13,14	-5,88	-7,14	4,31	-3,67	1,43	3,29	2,27	-15,38	0,00	-45,45	0,00	0,00	-1,48	-8,50	15,85	3,30	11,42
Сумська	6,64	-2,67	3,88	-3,08	2,95	-6,95	-15,52	-10,88	-18,32	0,00	16,67	5,71	22,30	-1,66	3,37	0,00	-25,00	-8,33	-18,18	0,00	21,21	9,17	0,76	11,36	4,76
Тернопільська	13,24	2,23	-4,54	1,90	5,41	-5,56	-5,15	3,10	-5,26	-1,59	20,34	13,73	-5,26	2,94	6,03	7,69	-21,43	-9,09	20,00	-8,33	26,51	-16,19	-12,50	7,79	15,66
Харківська	5,57	-0,53	0,85	-9,46	-5,69	0,00	-10,77	4,31	1,24	2,04	26,54	17,93	-11,08	-28,70	-10,98	14,29	-6,25	-13,33	7,69	0,00	-5,77	-10,20	13,96	1,42	-7,58
Херсонська	10,20	0,62	-15,13	-3,13	2,74	5,88	-4,94	0,65	-0,65	7,79	0,42	-7,95	-3,64	-2,36	-8,70	0,00	0,00	0,00	14,29	-12,50	83,33	40,26	-62,04	-19,51	54,55
Хмельницька	14,33	-3,54	0,92	-1,82	3,55	2,53	-10,29	3,67	2,21	-0,43	32,72	2,43	0,00	-2,37	-1,74	0,00	-23,08	0,00	10,00	0,00	6,35	-2,24	-1,53	-8,53	24,58
Черкаська	2,30	-3,51	3,12	-3,43	5,54	10,29	-3,63	4,30	-8,76	-6,78	1,38	-2,72	-1,96	10,57	-12,14	0,00	-5,88	-18,75	-7,69	-25,00	1,90	-3,59	3,88	-4,85	9,22
Чернівецька	-0,72	-1,45	2,69	-4,76	-0,25	0,00	-6,36	-2,91	-2,00	0,00	-3,91	-4,07	10,30	-4,40	-6,90	25,00	-10,00	11,11	10,00	-9,09	1,65	7,32	-3,03	-8,59	10,26
Чернігівська	6,05	-17,58	2,59	-6,46	-5,71	3,27	-13,92	4,41	-10,56	-3,94	23,94	-9,09	5,00	-1,19	-9,64	-11,11	-16,67	-10,00	-16,67	-20,00	-16,00	-50,79	-9,68	-10,71	20,00

Джерело: авторські розрахунки за даними ДССУ [2-25]

Таблиця Б2

Регіональна структура заготівлі м'яса (у забійній масі), %

Область	М'ясо – всього						Яловичина і телятина						Свинина						Конина, кролятина, баранина та козлятина						М'ясо птиці					
	2013	2014	2015	2016	2017	2018	2013	2014	2015	2016	2017	2018	2013	2014	2015	2016	2017	2018	2013	2014	2015	2016	2017	2018	2013	2014	2015	2016	2017	2018
Вінницька	7,86	11,21	13,32	13,96	13,80	14,92	5,48	5,40	5,60	4,85	4,21	4,71	2,92	2,76	2,92	3,20	3,57	3,33	5,06	5,17	5,11	5,06	4,99	6,09	12,07	18,85	23,07	24,04	23,35	24,55
Волинська	4,64	4,95	5,19	5,27	4,87	4,83	3,11	3,32	2,66	2,56	2,56	1,95	4,95	4,61	4,78	5,02	5,12	5,47	2,28	2,84	3,13	3,27	3,52	3,19	5,11	5,83	6,37	6,36	5,47	5,34
Дніпропетровська	10,06	9,51	9,90	10,32	11,13	10,48	2,89	2,71	2,73	2,66	2,94	2,70	6,93	6,61	6,71	5,75	5,49	4,65	2,53	2,84	3,13	2,08	2,35	2,03	15,06	14,00	14,64	15,94	17,40	16,17
Донецька	5,58	4,47	3,90	3,71	3,69	3,59	2,72	2,25	2,81	2,45	2,31	1,92	9,60	8,82	8,49	8,51	8,63	9,05	6,08	4,91	5,11	4,46	4,11	4,06	4,02	2,46	1,17	1,02	1,03	1,01
Житомирська	2,39	2,16	2,30	2,29	2,30	2,32	4,63	3,78	4,09	4,15	4,35	4,26	3,72	3,38	3,51	3,48	3,29	3,56	8,10	8,01	8,24	8,93	10,56	11,88	0,48	0,62	0,71	0,75	0,82	0,81
Закарпатська	2,59	2,53	2,29	2,21	2,37	2,40	4,12	3,88	3,72	3,67	4,32	4,76	4,07	4,27	3,90	3,89	4,09	4,26	10,13	8,53	8,81	9,23	9,97	11,59	0,78	0,75	0,54	0,45	0,48	0,44
Запорізька	2,75	2,73	2,64	2,46	2,24	2,06	2,45	2,54	2,47	2,56	2,89	2,90	5,28	5,25	4,92	4,53	3,79	3,63	2,53	2,33	3,13	3,27	3,81	4,35	1,23	1,18	1,16	1,07	1,03	0,89
Івано-Франківська	3,49	3,50	3,69	3,44	3,46	3,60	6,48	6,71	7,24	7,35	7,73	7,58	4,26	4,51	4,80	4,87	5,03	5,07	2,28	2,33	2,27	2,68	2,64	2,61	1,92	1,76	1,79	1,29	1,21	1,68
Київська	10,66	9,97	9,30	8,55	10,06	9,69	4,10	4,39	4,27	4,37	5,34	5,41	8,19	7,66	7,71	7,64	8,98	9,27	4,81	4,91	4,83	4,76	5,28	5,51	14,93	13,60	12,19	10,59	12,32	11,27
Кіровоградська	2,22	2,25	2,27	2,24	2,22	2,17	3,40	3,63	3,20	3,46	3,55	3,37	3,78	3,64	3,84	3,68	3,71	3,90	2,53	2,58	3,41	3,57	3,52	3,48	0,74	0,87	0,87	0,89	0,84	0,83
Луганська	2,22	1,59	0,93	0,91	0,48	0,30	2,69	2,47	3,05	2,93	1,40	0,78	1,78	1,54	0,92	0,80	0,57	0,31	2,53	2,58	2,27	2,98	1,17	0,87	2,31	1,28	0,18	0,27	0,13	0,14
Львівська	5,89	5,27	5,16	5,29	5,47	5,58	7,47	7,03	7,27	7,45	7,48	6,99	5,49	5,74	6,28	6,77	6,94	7,16	7,34	7,24	4,55	6,55	5,87	6,09	5,50	4,28	3,73	3,62	3,93	4,27
Миколаївська	1,38	1,53	1,40	1,33	1,29	1,47	2,81	3,46	3,28	3,41	3,60	5,10	1,33	1,54	1,55	1,35	1,28	1,32	1,52	2,07	1,99	2,38	3,52	2,90	0,87	0,83	0,66	0,63	0,52	0,47
Одеська	2,06	2,00	2,10	1,99	1,94	1,80	3,88	3,85	4,22	4,21	4,18	4,12	3,51	3,34	3,45	3,30	3,32	3,19	8,10	8,79	10,80	9,82	8,50	8,12	0,19	0,23	0,23	0,21	0,20	0,18
Полтавська	3,41	3,31	3,27	3,45	3,18	2,92	5,31	5,57	5,83	5,54	5,25	5,38	6,59	6,54	6,37	7,09	6,55	6,15	1,77	1,81	1,70	1,79	1,47	1,45	0,69	0,49	0,40	0,50	0,50	0,46
Рівненська	2,61	2,55	2,33	2,37	2,40	2,46	4,03	4,19	3,57	3,17	3,08	2,90	2,94	2,94	2,76	2,85	2,99	3,20	3,29	2,84	3,13	1,79	1,76	1,74	1,85	1,72	1,60	1,82	1,85	1,94
Сумська	1,87	1,91	1,89	1,96	1,90	1,93	4,54	4,22	3,83	3,49	2,94	2,98	1,69	1,89	1,95	2,42	2,42	2,62	4,05	4,13	3,41	3,27	2,64	2,61	0,90	1,03	1,15	1,13	1,24	1,22
Тернопільська	2,11	2,28	2,37	2,26	2,31	2,40	3,49	3,30	3,36	3,54	3,47	3,46	3,32	3,82	4,25	4,09	4,28	4,75	3,29	3,62	3,13	2,98	3,52	3,19	0,76	0,90	0,77	0,66	0,70	0,76
Харківська	3,97	4,02	4,06	4,09	3,71	3,45	6,31	6,30	6,04	6,44	6,74	6,97	3,65	4,43	5,11	4,61	3,34	3,12	3,54	4,13	4,26	3,87	4,11	4,06	3,32	2,94	2,69	3,01	3,00	2,61
Херсонська	1,95	2,06	2,11	1,79	1,73	1,75	3,71	3,93	4,01	4,13	4,24	4,63	3,34	3,22	2,90	2,84	2,81	2,69	1,77	1,81	1,99	2,08	2,35	2,03	0,38	0,66	0,94	0,35	0,28	0,41
Хмельницька	2,62	2,87	2,82	2,84	2,80	2,85	5,75	5,89	5,68	6,02	6,35	6,41	3,05	3,88	3,88	3,95	3,91	4,03	3,29	3,36	2,84	2,98	3,23	3,19	1,15	1,15	1,15	1,11	1,00	1,17
Черкаська	14,06	13,78	13,51	13,93	13,48	14,00	4,25	4,68	4,84	5,17	4,87	4,60	5,09	4,94	4,70	4,68	5,26	4,84	4,30	4,39	4,55	3,87	3,52	2,61	23,95	22,97	22,55	22,96	21,52	22,11
Чернівецька	1,85	1,76	1,76	1,81	1,73	1,69	2,67	2,67	2,68	2,66	2,70	2,73	2,52	2,32	2,17	2,43	2,36	2,31	2,03	2,58	2,56	2,98	3,23	2,90	1,10	1,06	1,15	1,10	0,99	1,02
Чернігівська	1,76	1,78	1,49	1,53	1,44	1,33	3,71	3,83	3,54	3,78	3,49	3,40	2,00	2,37	2,11	2,25	2,26	2,13	6,84	6,20	5,68	5,36	4,40	3,48	0,68	0,54	0,27	0,24	0,21	0,24
Всього	100,0	100,0	100,0	100,0	100,0	100,0	100,0	100,0	100,0	100,0	100,0	100,0	100,0	100,0	100,0	100,0	100,0	100,0	100,0	100,0	100,0	100,0	100,0	100,0	100,0	100,0	100,0	100,0	100,0	100,0

Джерело: авторські розрахунки за даними ДССУ [2-25]

Структура заготівлі м'яса (у забійній масі), %

Область	2013				2014				2015				2016				2017				2018			
	Яловичина і телятина	Свинина	Інші види мяса	М'ясо птиці	Яловичина і телятина	Свинина	Інші види мяса	М'ясо птиці	Яловичина і телятина	Свинина	Інші види мяса	М'ясо птиці	Яловичина і телятина	Свинина	Інші види мяса	М'ясо птиці	Яловичина і телятина	Свинина	Інші види мяса	М'ясо птиці	Яловичина і телятина	Свинина	Інші види мяса	М'ясо птиці
Вінницька	12,72	11,71	1,12	74,45	8,43	7,75	0,76	83,06	6,95	7,18	0,58	85,29	5,61	7,37	0,53	86,49	4,78	8,22	0,53	86,46	4,81	6,66	0,60	87,93
Волинська	12,20	33,56	0,87	53,38	11,72	29,26	0,94	58,08	8,46	30,12	0,91	60,50	7,84	30,64	0,90	60,62	8,23	33,36	1,06	57,35	6,16	33,77	0,97	59,10
Дніпропетровська	5,23	21,68	0,43	72,60	4,99	21,87	0,49	72,61	4,57	22,17	0,47	72,78	4,17	17,94	0,30	77,60	4,15	15,66	0,31	79,88	3,93	13,25	0,28	82,53
Донецька	8,88	54,16	1,91	34,97	8,82	62,14	1,80	27,13	11,93	71,27	1,99	14,81	10,67	73,78	1,74	13,81	9,82	74,27	1,63	14,27	8,16	75,18	1,65	15,01
Житомирська	35,30	48,98	5,91	9,80	30,59	49,22	6,08	14,12	29,40	50,00	5,43	15,17	29,27	48,78	5,63	16,32	29,64	45,40	6,75	18,20	28,02	45,79	7,51	18,68
Закарпатська	29,01	49,49	6,82	14,51	26,80	53,10	5,54	14,57	26,88	55,64	5,84	11,65	26,90	56,73	6,04	10,33	28,60	54,83	6,18	10,38	30,21	52,83	7,07	9,89
Запорізька	16,24	60,45	1,60	21,70	16,33	60,65	1,40	21,46	15,50	61,01	1,80	21,70	16,81	59,37	1,93	21,89	20,23	53,76	2,50	23,51	21,40	52,47	3,08	23,05
Івано-Франківська	33,84	38,40	1,15	26,62	33,54	40,56	1,08	24,82	32,48	42,64	0,94	23,95	34,50	45,50	1,13	18,88	34,99	46,08	1,12	17,81	32,08	41,98	1,06	24,88
Київська	7,02	24,20	0,79	67,95	7,69	24,18	0,80	67,32	7,59	27,12	0,78	64,51	8,25	28,74	0,80	62,20	8,32	28,34	0,78	62,56	8,50	28,52	0,84	62,16
Кіровоградська	27,94	53,69	2,00	16,17	28,20	50,75	1,88	18,98	23,34	55,41	2,28	18,98	24,95	52,78	2,30	19,96	25,10	53,11	2,34	19,46	23,63	53,52	2,34	20,51
Луганська	22,16	25,35	2,00	50,50	27,20	30,40	2,67	39,73	54,17	32,41	3,70	9,72	51,89	28,30	4,72	15,09	45,54	37,50	3,57	13,39	40,00	31,43	4,29	24,29
Львівська	23,14	29,38	2,18	45,30	23,33	34,27	2,25	40,14	23,27	39,78	1,34	35,61	22,76	41,14	1,78	34,31	21,45	40,30	1,58	36,67	19,12	38,31	1,60	40,97
Миколаївська	37,18	30,45	1,92	30,45	39,50	31,49	2,21	26,80	38,65	36,20	2,15	23,01	41,29	32,58	2,58	23,55	43,81	31,44	4,02	20,74	53,04	26,96	2,90	17,10
Одеська	34,41	53,76	6,89	4,52	33,76	52,65	7,21	5,73	33,20	53,69	7,78	5,33	34,20	53,46	7,14	5,19	33,85	54,34	6,47	5,35	34,99	52,96	6,61	5,44
Полтавська	28,40	60,83	0,91	9,86	29,45	62,23	0,90	7,30	29,47	63,68	0,78	6,05	25,94	66,08	0,74	7,23	25,92	65,40	0,68	8,01	28,05	62,79	0,73	8,43
Рівненська	28,09	35,36	2,20	34,35	28,74	36,21	1,83	33,22	25,32	38,82	2,03	33,83	21,64	38,73	1,09	38,55	20,11	39,50	1,08	39,32	17,96	38,86	1,05	42,14
Сумська	44,31	28,44	3,79	23,46	38,67	31,11	3,56	26,67	33,56	33,79	2,74	29,91	28,79	39,78	2,42	29,01	24,26	40,36	2,04	33,33	23,57	40,53	1,98	33,92
Тернопільська	30,25	49,58	2,73	17,44	25,23	52,69	2,60	19,48	23,41	58,62	2,00	15,97	25,29	58,17	1,90	14,64	23,51	58,77	2,24	15,49	21,95	59,12	1,94	16,99
Харківська	28,95	28,95	1,56	40,53	27,43	34,70	1,68	36,18	24,60	41,15	1,59	32,66	25,45	36,28	1,37	36,91	28,46	28,57	1,62	41,35	30,79	26,97	1,73	40,52
Херсонська	34,69	53,97	1,59	9,52	33,33	49,18	1,45	15,84	31,49	44,99	1,42	22,09	37,35	51,08	1,68	9,88	38,31	51,49	1,99	8,21	40,19	45,76	1,69	12,35
Хмельницька	39,97	36,59	2,20	21,25	35,84	42,48	1,91	19,76	33,33	45,11	1,53	20,03	34,24	44,70	1,52	19,55	35,65	44,44	1,70	18,21	34,28	42,18	1,65	21,91
Черкаська	5,50	11,39	0,53	82,57	5,93	11,29	0,52	82,26	5,93	11,38	0,51	82,19	6,00	10,82	0,40	82,79	5,66	12,38	0,39	81,57	5,00	10,31	0,27	84,41
Чернівецька	26,32	42,82	1,92	28,95	26,51	41,45	2,40	29,64	25,18	40,34	2,19	32,27	23,81	43,33	2,38	30,48	24,50	43,50	2,75	29,25	24,56	40,60	2,50	32,33
Чернігівська	38,54	35,77	6,81	18,89	37,53	41,81	5,70	14,96	39,19	46,11	5,76	8,93	39,89	47,19	5,06	7,87	38,14	49,85	4,50	7,51	38,85	47,77	3,82	9,55

Джерело: авторські розрахунки за даними ДССУ [2-25]

Таблиця Б4

Співвідношення між обсягами промислового виробництва м'яса та м'ясної продукції і обсягами заготівлі м'ясної сировини, %

<i>Область</i>	<i>2013</i>	<i>2014</i>	<i>2015</i>	<i>2016</i>	<i>2017</i>	<i>2018</i>
Вінницька	26,11	16,81	14,57	9,93	61,50	17,66
Волинська	54,72	51,92	41,83	4,82	10,09	12,31
Дніпропетровська	111,35	114,78	128,94	122,70	122,96	125,22
Донецька	89,35	85,47	79,58	97,14	97,76	96,49
Житомирська	35,28	48,24	51,87	50,02	47,17	36,36
Закарпатська	4,40	4,02	4,79	5,33	5,99	5,83
Запорізька	51,44	54,43	51,11	51,55	58,25	53,17
Івано-Франківська	31,11	26,87	26,72	22,13	17,64	19,68
Київська	61,60	67,94	69,78	63,68	59,20	64,04
Кіровоградська	61,43	59,81	53,94	48,66	43,01	41,04
Луганська	98,00	78,93	3,70	3,30	5,36	4,60
Львівська	46,83	50,25	62,70	71,40	81,39	83,25
Миколаївська	7,38	5,54	6,77	5,03	3,92	4,30
Одеська	24,45	22,27	17,22	15,52	14,67	14,86
Полтавська	105,32	117,03	58,16	112,34	113,84	105,39
Рівненська	8,15	7,82	12,54	17,73	17,95	17,90
Сумська	20,14	17,33	15,30	12,20	12,71	12,43
Тернопільська	24,55	16,60	15,91	21,80	30,93	37,78
Харківська	31,41	33,90	30,71	29,73	40,16	68,69
Херсонська	4,52	4,55	7,40	5,82	6,83	4,65
Хмельницька	32,44	27,99	20,97	21,27	21,11	19,06
Черкаська	43,30	32,90	30,68	33,71	33,54	20,73
Чернівецька	24,93	22,00	19,65	14,56	15,15	10,12
Чернігівська	24,79	18,51	24,01	21,11	23,18	23,82

Джерело: авторські розрахунки за даними ДССУ [2-25]

Таблиця Б5

Темп приросту промислового виробництва м'яса та м'ясних продуктів, %

<i>Область</i>	<i>2014/2013</i>	<i>2015/2014</i>	<i>2016/2015</i>	<i>2017/2016</i>	<i>2018/2017</i>	<i>2018/2013</i>
Вінницька	-4,21	1,42	-28,56	511,04	-68,46	33,76
Волинська	5,75	-16,97	-88,29	93,22	22,76	-75,62
Дніпропетровська	1,76	15,09	-0,82	7,86	-2,62	22,00
Донецька	-20,04	-20,06	16,26	-0,17	-2,34	-27,55
Житомирська	28,89	12,59	-3,76	-5,70	-21,03	4,01
Закарпатська	-6,91	6,17	7,26	20,46	0,18	27,94
Запорізька	9,39	-10,48	-6,05	2,70	-14,52	-19,23
Івано-Франківська	-9,57	3,04	-22,59	-19,98	17,79	-32,02
Київська	7,73	-5,68	-16,09	9,11	5,91	-1,47
Кіровоградська	3,39	-10,65	-10,83	-12,80	-4,95	-31,73
Луганська	-39,71	-97,30	-12,50	-14,29	-46,33	-99,34
Львівська	0,21	20,36	16,82	17,51	5,92	75,37
Миколаївська	-12,98	10,07	-29,41	-24,78	26,54	-35,63
Одеська	-7,73	-19,90	-14,64	-8,12	-4,63	-44,72
Полтавська	12,56	-51,64	103,85	-6,88	-13,58	-10,70
Рівненська	-2,28	44,18	43,74	2,51	3,68	115,24
Сумська	-8,27	-14,04	-17,16	0,97	0,62	-33,64
Тернопільська	-23,44	-2,01	30,82	44,57	28,75	82,68
Харківська	13,94	-9,89	-2,38	22,31	61,30	97,73
Херсонська	10,94	63,77	-33,33	13,71	-30,05	-3,66
Хмельницька	-1,33	-27,73	2,33	-2,52	-6,55	-33,53
Черкаська	-22,26	-10,03	13,30	-3,92	-34,76	-50,33
Чернівецька	-12,36	-11,99	-23,90	-0,93	-33,39	-61,27
Чернігівська	-20,83	6,94	-9,83	2,71	-3,07	-23,99

Джерело: авторські розрахунки за даними ДССУ [2-25]

Таблиця Б6

**Регіональна структура промислового виробництва м'яса
та м'ясних продуктів, %**

<i>Область</i>	<i>2013</i>	<i>2014</i>	<i>2015</i>	<i>2016</i>	<i>2017</i>	<i>2018</i>
Вінницька	3,98	3,96	4,33	3,14	15,88	5,76
Волинська	4,92	5,40	4,85	0,58	0,92	1,30
Дніпропетровська	21,72	22,94	28,52	28,67	25,60	28,68
Донецька	9,67	8,02	6,93	8,16	6,75	7,58
Житомирська	1,64	2,19	2,66	2,60	2,03	1,84
Закарпатська	0,22	0,21	0,24	0,27	0,27	0,31
Запорізька	2,74	3,12	3,01	2,87	2,44	2,40
Івано-Франківська	2,11	1,98	2,20	1,73	1,14	1,55
Київська	12,73	14,23	14,50	12,33	11,14	13,57
Кіровоградська	2,64	2,83	2,73	2,47	1,78	1,95
Луганська	4,21	2,63	0,08	0,07	0,05	0,03
Львівська	5,35	5,56	7,23	8,56	8,33	10,15
Миколаївська	0,20	0,18	0,21	0,15	0,09	0,14
Одеська	0,98	0,93	0,81	0,70	0,53	0,58
Полтавська	6,97	8,14	4,25	8,78	6,77	6,73
Рівненська	0,41	0,42	0,65	0,95	0,81	0,96
Сумська	0,73	0,69	0,64	0,54	0,45	0,52
Тернопільська	1,00	0,80	0,84	1,12	1,34	1,98
Харківська	2,42	2,86	2,79	2,76	2,79	5,18
Херсонська	0,17	0,20	0,35	0,24	0,22	0,18
Хмельницька	1,65	1,69	1,32	1,37	1,10	1,19
Черкаська	11,81	9,52	9,26	10,63	8,46	6,35
Чернівецька	0,89	0,81	0,77	0,60	0,49	0,37
Чернігівська	0,84	0,69	0,80	0,73	0,62	0,69
Всього	100,00	100,00	100,00	100,00	100,00	100,00

Джерело: авторські розрахунки за даними ДССУ [2-25]

Таблиця Б7

Частка м'ясних продуктів у структурі промислового виробництва м'яса, %

<i>Область</i>	<i>2013</i>	<i>2014</i>	<i>2015</i>	<i>2016</i>	<i>2017</i>	<i>2018</i>
Вінницька	12,95	12,68	12,33	18,32	9,79	33,58
Волинська	23,69	21,75	21,03	15,25	71,93	62,53
Дніпропетровська	23,85	22,73	27,68	25,58	25,90	26,89
Донецька	41,81	37,85	37,07	46,34	45,10	44,59
Житомирська	55,89	65,04	61,28	64,89	65,42	67,68
Закарпатська	24,02	26,51	25,56	35,14	46,40	55,32
Запорізька	37,66	40,29	44,72	46,15	61,43	58,72
Івано-Франківська	6,26	5,47	7,15	7,19	5,22	4,14
Київська	30,03	27,06	23,26	22,64	18,65	19,33
Кіровоградська	67,64	68,04	71,00	69,74	73,54	73,87
Луганська	36,86	28,04	0,00	0,00	0,00	0,00
Львівська	11,70	13,51	10,43	9,36	7,49	5,20
Миколаївська	69,18	60,10	64,61	75,61	78,50	48,62
Одеська	92,08	90,56	89,67	89,35	89,65	89,39
Полтавська	47,29	44,64	82,13	36,96	43,15	48,82
Рівненська	21,91	17,91	9,73	6,29	7,34	8,66
Сумська	14,01	15,62	18,07	19,34	18,28	14,70
Тернопільська	8,18	8,45	6,32	4,87	4,76	4,31
Харківська	63,16	57,81	51,85	50,27	48,55	40,76
Херсонська	2,41	3,17	1,82	3,27	0,00	0,00
Хмельницька	37,80	37,66	33,30	26,48	34,45	30,15
Черкаська	1,35	1,58	1,94	1,36	1,27	0,69
Чернівецька	39,37	33,21	25,58	24,98	21,70	31,52
Чернігівська	12,32	16,36	15,60	17,17	15,44	12,35

Джерело: авторські розрахунки за даними ДССУ [2-25]

Таблиця Б8

Темп приросту виробництва м'ясних продуктів, %

Область	2014/2013	2015/2014	2016/2015	2017/2016	2018/2017	2018/2013
Вінницька	-6,16	-1,38	6,14	226,51	8,19	246,95
Волинська	-2,94	-19,70	-91,51	811,11	6,71	-35,66
Дніпропетровська	-3,01	40,14	-8,33	9,21	1,07	37,51
Донецька	-27,60	-21,70	45,32	-2,84	-3,45	-22,72
Житомирська	49,98	6,09	1,91	-4,94	-18,30	25,95
Закарпатська	2,75	2,36	47,47	59,06	19,45	194,67
Запорізька	17,05	-0,65	-3,05	36,72	-18,29	25,95
Івано-Франківська	-20,96	34,68	-22,20	-41,82	-6,76	-55,08
Київська	-2,92	-18,91	-18,33	-10,10	9,74	-36,57
Кіровоградська	4,00	-6,76	-12,41	-8,05	-4,53	-25,45
Луганська	-54,14	-100,00	0,00	0,00	0,00	-100,00
Львівська	15,67	-7,09	4,87	-5,94	-26,45	-22,03
Миколаївська	-24,40	18,34	-17,39	-21,90	-21,63	-54,77
Одеська	-9,26	-20,69	-14,95	-7,80	-4,91	-46,34
Полтавська	6,25	-11,03	-8,26	8,71	-2,21	-7,81
Рівненська	-20,09	-21,71	-7,12	19,74	22,34	-14,88
Сумська	2,27	-0,57	-11,31	-4,56	-19,12	-30,39
Тернопільська	-20,92	-26,72	0,90	41,14	16,48	-3,87
Харківська	4,28	-19,17	-5,36	18,13	35,41	27,61
Херсонська	45,83	-5,71	19,70	-100,00	0,00	-100,00
Хмельницька	-1,71	-36,09	-18,65	26,86	-18,22	-46,98
Черкаська	-8,82	9,97	-20,49	-10,39	-64,68	-74,77
Чернівецька	-26,06	-32,21	-25,68	-13,94	-3,27	-68,99
Чернігівська	5,11	1,96	-0,77	-7,60	-22,48	-23,83

Джерело: авторські розрахунки за даними ДССУ [2-25]

Таблиця Б9

Регіональна структура виробництва м'ясних продуктів, %

Область	2013	2014	2015	2016	2017	2018
Вінницька	1,83	1,81	1,89	2,15	6,31	6,87
Волинська	4,14	4,24	3,61	0,33	2,69	2,89
Дніпропетровська	18,37	18,82	27,93	27,47	26,92	27,39
Донецька	14,33	10,96	9,09	14,16	12,35	12,00
Житомирська	3,25	5,14	5,78	6,31	5,39	4,43
Закарпатська	0,19	0,20	0,22	0,35	0,50	0,60
Запорізька	3,67	4,53	4,77	4,96	6,08	5,00
Івано-Франківська	0,47	0,39	0,56	0,46	0,24	0,23
Київська	13,55	13,90	11,94	10,46	8,44	9,32
Кіровоградська	6,33	6,96	6,87	6,45	5,33	5,12
Луганська	5,51	2,67	0,00	0,00	0,00	0,00
Львівська	2,22	2,71	2,67	3,00	2,53	1,88
Миколаївська	0,48	0,39	0,49	0,43	0,30	0,24
Одеська	3,18	3,05	2,56	2,34	1,93	1,85
Полтавська	11,68	13,11	12,35	12,16	11,86	11,67
Рівненська	0,32	0,27	0,22	0,22	0,24	0,30
Сумська	0,36	0,39	0,41	0,39	0,34	0,27
Тернопільська	0,29	0,24	0,19	0,20	0,26	0,30
Харківська	5,42	5,97	5,11	5,19	5,50	7,50
Херсонська	0,01	0,02	0,02	0,03	0,00	0,00
Хмельницька	2,21	2,30	1,55	1,36	1,54	1,27
Черкаська	0,57	0,54	0,63	0,54	0,44	0,15
Чернівецька	1,25	0,97	0,70	0,56	0,43	0,42
Чернігівська	0,37	0,41	0,44	0,47	0,39	0,30
Всього	100,00	100,00	100,00	100,00	100,00	100,00

Джерело: авторські розрахунки за даними ДССУ [2-25]

Додаток В
Показники виробництва сирого молока та молочної продукції у регіонах України

Таблиця В1

Темп приросту виробництва сирого молока, %

<i>Регіон</i>	<i>Всього</i>							<i>Підприємства</i>							<i>Домогосподарства</i>						
	2014/ 2013	2015/ 2014	2016/ 2015	2017/ 2016	2018/ 2017	2019/ 2018	2019/ 2013	2014/ 2013	2015/ 2014	2016/ 2015	2017/ 2016	2018/ 2017	2019/ 2018	2019/ 2013	2014/ 2013	2015/ 2014	2016/ 2015	2017/ 2016	2018/ 2017	2019/ 2018	2019/ 2013
Україна	-3,09	-4,65	-2,20	-0,97	-2,11	-3,75	-15,68	2,51	0,82	1,37	2,22	-0,36	-1,38	5,23	-4,74	-6,36	-3,40	-2,10	-2,75	-4,64	-21,76
Вінницька	-0,57	-1,60	1,81	-0,27	-3,11	-7,32	-10,79	5,76	8,43	0,52	2,11	2,98	-0,15	21,03	-2,12	-4,24	2,20	-0,97	-4,96	-9,68	-18,57
Волинська	-1,65	-7,42	-3,01	-0,12	-5,05	-5,45	-20,81	-0,91	-1,71	4,01	7,19	4,79	4,34	18,73	-1,79	-8,56	-4,51	-1,82	-7,55	-8,27	-28,61
Дніпропетровська	2,64	-3,53	-7,28	-5,88	-2,19	-3,30	-18,28	4,64	-2,16	-7,10	-7,25	0,71	-1,83	-12,78	2,05	-3,95	-7,34	-5,46	-3,08	-3,76	-19,91
Донецька	-12,87	-19,47	-15,40	-1,35	-2,00	-6,97	-46,61	-9,58	-22,58	-4,20	-3,38	-7,52	-12,90	-47,82	-14,77	-17,56	-21,85	0,09	1,77	-3,30	-45,92
Житомирська	-1,32	-1,92	-2,04	-3,34	1,02	-6,45	-13,39	-1,48	1,41	3,86	6,77	3,66	-2,15	12,36	-1,29	-2,59	-3,29	-5,63	0,34	-7,59	-18,63
Закарпатська	-0,17	-12,57	-10,53	1,50	6,43	1,13	-14,70	-19,67	-30,61	11,76	-23,68	-27,59	-42,86	-80,33	0,10	-12,38	-10,72	1,80	6,73	1,40	-13,73
Запорізька	0,98	-2,54	-0,46	0,46	-6,44	-9,76	-16,91	-3,70	-3,85	3,08	9,85	1,09	-10,22	-4,84	1,70	-2,44	-0,88	-0,93	-7,68	-9,68	-18,76
Івано-Франківська	2,72	-1,92	-1,52	-0,71	-4,75	-2,94	-8,93	7,09	10,60	4,79	5,71	-5,41	0,00	24,11	2,59	-2,33	-1,75	-0,96	-4,72	-3,07	-9,95
Київська	-1,87	-4,43	-1,86	-0,48	-0,62	-8,36	-16,58	1,35	-2,30	-1,03	6,32	-0,80	-2,52	0,74	-4,52	-6,30	-2,61	-6,77	-0,42	-14,50	-30,84
Кіровоградська	0,71	-4,22	-0,93	-0,68	0,65	-2,24	-6,61	12,15	-0,97	9,96	2,49	6,76	0,32	34,06	-1,20	-4,84	-3,08	-1,39	-0,77	-2,89	-13,41
Луганська	-9,98	-36,92	-21,99	0,81	1,76	-1,42	-55,21	-21,03	-5,42	-10,74	-10,96	-7,51	-10,71	-50,98	-7,87	-43,66	-26,03	5,90	5,14	1,56	-56,58
Львівська	-2,97	-4,96	-4,90	-2,74	-4,09	-5,33	-22,55	-5,68	2,81	2,34	7,63	2,48	-1,73	7,58	-2,85	-5,29	-5,24	-3,27	-4,46	-5,55	-23,90
Миколаївська	-0,38	-6,90	-0,64	0,18	-5,14	-7,89	-19,34	-1,55	-1,05	6,61	3,23	11,30	2,38	22,16	-0,24	-7,58	-1,54	-0,23	-7,42	-9,59	-24,19
Одеська	0,89	-5,08	-5,71	-4,05	-3,96	-4,00	-20,11	5,79	-3,91	-8,13	-3,54	-1,22	-6,19	-16,53	0,38	-5,20	-5,45	-4,10	-4,24	-3,77	-20,49
Полтавська	3,71	-2,41	0,25	-0,51	-3,82	-0,45	-3,35	7,65	1,34	0,89	-0,93	-7,21	0,81	2,00	-0,18	-6,38	-0,49	-0,03	0,08	-1,79	-8,62
Рівненська	1,08	-4,69	0,09	-0,89	-8,38	-4,06	-15,99	10,59	6,22	16,61	7,06	-3,55	-14,45	21,00	-0,20	-6,32	-2,70	-2,50	-9,45	-1,59	-20,97
Сумська	-0,05	-2,22	-0,72	0,34	-1,32	-7,50	-11,14	1,34	4,98	0,06	0,63	-1,36	-14,20	-9,36	-0,91	-6,84	-1,28	0,13	-1,29	-2,58	-12,26
Тернопільська	-1,09	-4,14	-1,56	-0,46	-0,40	1,16	-6,40	8,87	11,36	8,33	14,29	8,79	9,85	79,38	-2,19	-6,05	-3,01	-2,87	-2,17	-0,70	-15,91
Харківська	-2,09	-0,19	0,95	-1,32	0,77	-1,33	-3,20	4,11	1,00	2,02	1,14	0,00	0,67	9,22	-6,43	-1,12	0,10	-3,32	1,42	-3,00	-11,92
Херсонська	-1,91	-0,96	-1,30	-0,95	-3,03	-0,46	-8,32	13,01	2,30	2,00	4,66	5,62	2,66	33,82	-3,79	-1,44	-1,81	-1,84	-4,51	-1,04	-13,64
Хмельницька	1,83	-3,47	1,41	1,20	4,58	2,56	8,20	11,15	6,27	1,44	4,01	4,60	6,18	38,39	-0,78	-6,52	1,40	0,21	4,57	1,23	-0,24
Черкаська	3,54	0,06	-2,09	-2,14	-4,67	-3,30	-8,50	6,75	2,65	0,71	1,52	-2,99	0,17	8,87	0,00	-3,00	-5,59	-7,00	-7,09	-8,57	-27,65
Чернівецька	0,40	-1,77	-2,45	-1,81	-2,91	-4,86	-12,75	4,00	-4,40	-10,92	-9,68	-2,14	-20,44	-37,71	0,18	-1,60	-1,92	-1,36	-2,95	-4,04	-11,19
Чернігівська	-1,75	-3,43	-0,56	-0,13	-2,11	-4,93	-12,31	2,16	0,14	4,59	4,48	2,94	0,04	15,12	-4,01	-5,61	-3,91	-3,39	-5,99	-9,11	-28,13

Джерело: авторські розрахунки за даними ДССУ [2-25; 28]

Регіональна структура виробництва сирого молока, %

Область	Всього							Підприємства							Домогосподарства						
	2013	2014	2015	2016	2017	2018	2019	2013	2014	2015	2016	2017	2018	2019	2013	2014	2015	2016	2017	2018	2019
Вінницька	7,66	7,65	7,90	8,22	8,28	8,20	7,89	6,58	6,72	7,23	7,17	7,16	7,40	7,50	7,98	7,94	8,12	8,59	8,69	8,49	8,05
Волинська	4,17	4,13	4,01	3,97	4,01	3,89	3,82	3,00	2,88	2,81	2,88	3,02	3,18	3,36	4,52	4,51	4,41	4,36	4,37	4,15	4,00
Дніпропетровська	3,11	3,21	3,25	3,08	2,92	2,92	2,94	3,12	3,15	3,06	2,81	2,55	2,57	2,56	3,11	3,23	3,31	3,17	3,06	3,05	3,08
Донецька	2,90	2,54	2,15	1,86	1,85	1,85	1,79	4,65	4,06	3,12	2,95	2,79	2,59	2,29	2,38	2,07	1,82	1,47	1,51	1,57	1,60
Житомирська	5,34	5,30	5,45	5,46	5,33	5,50	5,34	3,95	3,76	3,78	3,88	4,05	4,21	4,18	5,75	5,78	6,01	6,01	5,80	5,98	5,80
Закарпатська	3,67	3,68	3,37	3,09	3,16	3,44	3,61	0,24	0,19	0,13	0,14	0,10	0,08	0,04	4,68	4,77	4,46	4,12	4,29	4,71	5,00
Запорізька	2,37	2,40	2,46	2,50	2,54	2,42	2,27	1,37	1,28	1,22	1,24	1,33	1,35	1,23	2,66	2,75	2,87	2,94	2,98	2,83	2,68
Івано-Франківська	4,20	4,34	4,47	4,50	4,51	4,39	4,42	0,55	0,57	0,63	0,65	0,67	0,64	0,64	5,29	5,52	5,76	5,85	5,92	5,80	5,90
Київська	4,25	4,19	4,20	4,22	4,24	4,30	4,10	8,40	8,23	7,97	7,78	8,10	8,06	7,97	3,02	2,94	2,94	2,96	2,82	2,89	2,59
Кіровоградська	2,88	2,91	2,93	2,96	2,97	3,06	3,10	1,80	1,95	1,92	2,08	2,09	2,24	2,27	3,20	3,21	3,26	3,28	3,30	3,37	3,43
Луганська	2,50	2,26	1,49	1,19	1,21	1,26	1,29	2,19	1,67	1,57	1,38	1,20	1,12	1,01	2,61	2,44	1,47	1,13	1,22	1,32	1,40
Львівська	5,54	5,40	5,38	5,23	5,14	5,03	4,95	1,03	0,94	0,96	0,97	1,02	1,05	1,05	6,87	6,79	6,87	6,74	6,65	6,54	6,48
Миколаївська	3,31	3,32	3,24	3,29	3,33	3,23	3,09	1,52	1,44	1,42	1,49	1,50	1,68	1,74	3,84	3,90	3,85	3,93	4,00	3,81	3,61
Одеська	3,59	3,65	3,63	3,50	3,39	3,33	3,32	1,42	1,45	1,38	1,25	1,18	1,17	1,11	4,24	4,33	4,38	4,29	4,20	4,14	4,18
Полтавська	7,01	7,31	7,48	7,67	7,71	7,57	7,83	15,22	15,83	15,92	15,84	15,35	14,30	14,62	4,58	4,65	4,65	4,79	4,89	5,04	5,19
Рівненська	4,05	4,12	4,11	4,21	4,21	3,94	3,93	2,10	2,25	2,37	2,72	2,85	2,76	2,40	4,63	4,70	4,70	4,74	4,72	4,39	4,53
Сумська	3,82	3,84	3,93	3,99	4,05	4,08	3,92	6,43	6,30	6,56	6,48	6,37	6,31	5,49	3,04	3,07	3,05	3,12	3,19	3,24	3,31
Тернопільська	4,34	4,32	4,34	4,37	4,39	4,47	4,70	1,90	1,99	2,20	2,35	2,63	2,87	3,20	5,07	5,04	5,06	5,08	5,04	5,07	5,28
Харківська	4,80	4,72	4,94	5,10	5,08	5,23	5,36	8,64	8,70	8,71	8,77	8,68	8,71	8,89	3,65	3,48	3,67	3,81	3,76	3,92	3,99
Херсонська	2,76	2,72	2,83	2,85	2,85	2,83	2,92	1,35	1,48	1,50	1,51	1,54	1,64	1,70	3,18	3,11	3,27	3,33	3,33	3,27	3,40
Хмельницька	5,29	5,41	5,48	5,68	5,80	6,20	6,61	5,05	5,42	5,72	5,72	5,82	6,11	6,58	5,35	5,41	5,40	5,66	5,80	6,23	6,62
Черкаська	4,57	4,76	4,99	5,00	4,94	4,81	4,83	10,48	10,82	11,01	10,94	10,87	10,58	10,75	2,82	2,87	2,97	2,90	2,76	2,64	2,53
Чернівецька	2,66	2,69	2,77	2,76	2,74	2,72	2,69	0,68	0,69	0,65	0,57	0,51	0,50	0,40	3,25	3,31	3,48	3,53	3,56	3,55	3,58
Чернігівська	5,20	5,14	5,21	5,29	5,34	5,34	5,27	8,32	8,22	8,16	8,42	8,61	8,89	9,02	4,28	4,18	4,21	4,19	4,13	4,00	3,81
Разом	100,00	100,00	100,00	100,00	100,00	100,00	100,00	100,00	100,00	100,00	100,00	100,00	100,00	100,00	100,00	100,00	100,00	100,00	100,00	100,00	100,00

Джерело: авторські розрахунки за даними ДССУ [2-25]

Таблиця В3

Співвідношення між обсягами промислового виробництва молока та молочної продукції і обсягами заготівлі молочної сировини, %

<i>Регіон</i>	<i>2013</i>	<i>2014</i>	<i>2015</i>	<i>2016</i>	<i>2017</i>	<i>2018</i>	<i>2019</i>
Україна	16,32	17,54	16,80	12,96	17,18	17,67	18,42
Вінницька	36,40	37,14	35,63	45,11	34,93	45,99	53,97
Волинська	0,09	0,41	0,26	0,39	0,61	0,85	0,56
Дніпропетровська	33,42	30,96	31,08	35,31	38,57	41,45	45,62
Донецька	27,03	28,30	4,52	3,32	3,89	3,27	2,26
Житомирська	27,55	36,67	34,07	35,87	41,45	44,32	41,40
Закарпатська	0,00	0,00	0,00	0,00	0,00	0,00	0,00
Запорізька	9,72	11,29	10,41	14,66	14,18	14,70	12,02
Івано-Франківська	1,94	1,97	1,74	1,98	1,97	1,92	1,50
Київська	38,43	41,40	47,59	46,90	47,96	54,82	64,33
Кіровоградська	0,16	0,05	0,04	0,09	0,62	0,10	0,20
Луганська	10,91	7,63	2,71	4,04	2,80	2,32	1,94
Львівська	13,42	10,24	6,16	6,10	8,63	11,41	15,61
Миколаївська	22,41	20,13	18,58	19,86	20,85	22,10	19,89
Одеська	3,06	2,94	3,07	3,95	3,92	3,62	3,65
Полтавська	16,34	15,13	16,26	15,22	13,35	15,34	15,76
Рівненська	6,00	5,63	6,67	7,23	7,84	8,63	8,75
Сумська	5,40	5,73	4,57	4,53	5,30	6,27	4,10
Тернопільська	10,41	11,62	12,84	13,03	12,40	12,71	11,69
Харківська	16,11	14,19	15,40	15,55	14,80	14,43	9,40
Херсонська	8,01	4,93	3,09	7,09	4,65	3,40	2,18
Хмельницька	5,20	4,67	4,33	4,38	5,46	5,05	4,75
Черкаська	9,68	9,47	8,57	7,72	8,38	9,01	5,55
Чернівецька	0,00	0,13	0,20	0,42	0,25	0,00	0,00
Чернігівська	6,10	5,02	4,61	4,35	4,12	6,15	4,44

Джерело: авторські розрахунки за даними ДССУ [1-25; 28]

Таблиця В4

Темп приросту промислового виробництва молока та молочних продуктів, %

<i>Область</i>	<i>2014/2013</i>	<i>2015/2014</i>	<i>2016/2015</i>	<i>2017/2016</i>	<i>2018/2017</i>	<i>2019/2018</i>	<i>2019/2013</i>
Вінницька	1,45	-5,59	28,90	-22,77	27,57	8,76	32,28
Волинська	375,00	-42,11	45,45	56,25	33,60	-37,78	419,50
Дніпропетровська	-4,91	-3,15	5,32	2,82	5,09	6,43	11,53
Донецька	-8,77	-87,14	-37,86	15,63	-17,57	-35,66	-95,53
Житомирська	31,34	-8,87	3,15	11,70	8,02	-12,62	30,16
Закарпатська	0,00	0,00	0,00	0,00	0,00	0,00	0,00
Запорізька	17,22	-10,08	40,14	-2,83	-3,00	-26,20	2,75
Івано-Франківська	4,57	-13,24	11,84	-1,43	-7,00	-24,32	-29,61
Київська	5,69	9,87	-3,29	1,77	13,60	7,54	39,63
Кіровоградська	-71,40	-9,40	100,00	600,37	-83,71	96,10	15,93
Луганська	-37,05	-77,60	16,28	-30,00	-15,89	-17,70	-92,06
Львівська	-25,96	-42,77	-5,87	37,60	26,77	29,48	-9,93
Миколаївська	-10,51	-14,06	6,17	5,19	0,53	-17,09	-28,41
Одеська	-3,04	-0,96	21,25	-4,75	-11,21	-3,30	-4,79
Полтавська	-3,98	4,87	-6,19	-12,70	10,47	2,27	-6,82
Рівненська	-5,15	13,03	8,42	7,56	0,77	-2,71	22,58
Сумська	5,96	-22,02	-1,44	17,38	16,66	-39,46	-32,49
Тернопільська	10,38	6,00	-0,11	-5,27	2,06	-6,94	5,15
Харківська	-13,73	8,26	1,96	-6,11	-1,74	-35,74	-43,54
Херсонська	-39,68	-37,96	126,84	-35,02	-29,20	-36,03	-75,02
Хмельницька	-8,55	-10,53	2,52	26,25	-3,19	-3,54	-1,10
Черкаська	1,25	-9,42	-11,80	6,27	2,45	-40,42	-47,54
Чернівецька	100,00	50,00	100,00	-41,67	-100,00	0,00	0,00
Чернігівська	-19,17	-11,32	-6,12	-5,47	46,18	-31,24	-36,07

Джерело: авторські розрахунки за даними ДССУ [2-25]

Таблиця В5

Темп приросту виробництва сирів, %

<i>Регіон</i>	<i>2014/2013</i>	<i>2015/2014</i>	<i>2016/2015</i>	<i>2017/2016</i>	<i>2018/2017</i>	<i>2019/2018</i>	<i>2019/2013</i>
Україна	-17,66	-6,68	-4,44	3,61	4,61	-5,77	-25,01
Вінницька	27,71	16,29	-38,39	16,28	12,21	-12,06	4,98
Волинська	0,00	0,00	0,00	0,00	100,00	-100,00	0,00
Дніпропетровська	-20,67	-23,31	11,96	-7,46	2,75	2,72	-33,48
Донецька	-4,26	-66,67	-13,33	-15,38	9,45	-48,01	-86,68
Житомирська	40,46	3,16	-22,12	18,69	3,64	10,67	53,63
Закарпатська	0,00	0,00	0,00	0,00	0,00	0,00	0,00
Запорізька	-0,97	-40,21	-5,46	-19,62	-3,94	-13,83	-62,75
Івано-Франківська	-0,14	-18,70	5,79	16,43	-11,07	-9,18	-19,23
Київська	-7,96	-1,20	-9,14	-1,81	16,97	39,47	32,35
Кіровоградська	-53,58	-9,40	100,00	155,93	-55,43	96,10	88,16
Луганська	-36,84	-91,67	0,00	0,00	-53,00	12,77	-97,21
Львівська	-9,35	-69,06	8,14	-27,96	-28,86	986,01	68,80
Миколаївська	-18,41	-12,14	5,13	-4,99	10,71	2,04	-19,11
Одеська	-10,95	-13,72	19,42	17,51	-12,95	-13,72	-19,01
Полтавська	-28,90	5,94	1,72	-3,78	20,93	5,60	-5,84
Рівненська	-16,45	19,51	8,66	0,97	-2,90	-0,42	5,92
Сумська	-1,25	-21,52	-11,23	5,16	28,90	-33,31	-37,80
Тернопільська	33,53	-12,04	-14,08	-1,94	13,99	-6,73	5,22
Харківська	-19,04	-6,48	14,63	6,80	8,60	-55,12	-54,83
Херсонська	-26,51	-13,14	-14,30	-8,61	-15,72	-14,39	-63,92
Хмельницька	-37,43	-13,98	-3,18	46,68	-8,29	-13,16	-39,13
Черкаська	-23,98	-0,45	3,47	-3,00	-6,25	-10,18	-36,04
Чернівецька	0,00	0,00	0,00	0,00	0,00	0,00	0,00
Чернігівська	-43,84	7,21	-24,41	20,72	-4,06	-36,08	-66,31

Джерело: авторські розрахунки за даними ДССУ [1-25]

Таблиця В6

Регіональна структура промислового виробництва молока
та молочних продуктів, %

<i>Область</i>	<i>2013</i>	<i>2014</i>	<i>2015</i>	<i>2016</i>	<i>2017</i>	<i>2018</i>	<i>2019</i>
Вінницька	19,93	20,39	21,32	25,54	20,53	23,55	26,52
Волинська	0,03	0,12	0,08	0,11	0,17	0,21	0,13
Дніпропетровська	7,44	7,13	7,65	7,48	8,01	7,57	8,34
Донецька	5,61	5,16	0,74	0,42	0,51	0,38	0,25
Житомирська	10,52	13,94	14,07	13,48	15,67	15,23	13,78
Закарпатська	0,00	0,00	0,00	0,00	0,00	0,00	0,00
Запорізька	1,65	1,95	1,94	2,52	2,55	2,23	1,70
Івано-Франківська	0,58	0,61	0,59	0,61	0,63	0,53	0,41
Київська	11,69	12,46	15,16	13,63	14,43	14,75	16,42
Кіровоградська	0,03	0,01	0,01	0,02	0,13	0,02	0,04
Луганська	1,95	1,24	0,31	0,33	0,24	0,18	0,16
Львівська	5,31	3,97	2,51	2,20	3,15	3,59	4,81
Миколаївська	5,31	4,79	4,56	4,50	4,93	4,45	3,82
Одеська	0,79	0,77	0,84	0,95	0,94	0,75	0,75
Полтавська	8,20	7,94	9,22	8,04	7,30	7,26	7,68
Рівненська	1,74	1,66	2,08	2,10	2,35	2,13	2,14
Сумська	1,48	1,58	1,36	1,25	1,52	1,60	1,00
Тернопільська	3,23	3,60	4,22	3,92	3,86	3,55	3,42
Харківська	5,53	4,81	5,77	5,46	5,34	4,72	3,14
Херсонська	1,58	0,96	0,66	1,39	0,94	0,60	0,40
Хмельницька	1,97	1,81	1,80	1,71	2,25	1,96	1,95
Черкаська	3,17	3,23	3,24	2,66	2,94	2,71	1,67
Чернівецька	0,00	0,03	0,04	0,08	0,05	0,00	0,00
Чернігівська	2,27	1,85	1,82	1,58	1,56	2,05	1,46
Всього	100,00	100,00	100,00	100,00	100,00	100,00	100,00

Джерело: авторські розрахунки за даними ДССУ [2-25]

Частка молока, масла, сиру та інших у структурі молочних продуктів, %

<i>Регіон</i>	<i>2014</i>				<i>2015</i>				<i>2016</i>				<i>2017</i>				<i>2018</i>				<i>2019</i>			
	молоко	масло	сир	інші	молоко	масло	сир	інші	молоко	масло	сир	інші	молоко	масло	сир	інші	молоко	масло	сир	інші	молоко	масло	сир	інші
Україна	58,23	5,79	10,51	25,47	58,09	5,66	10,73	25,51	45,42	7,58	13,59	33,41	58,75	6,11	10,73	24,41	58,47	5,88	11,15	24,50	55,93	5,00	10,47	28,60
Вінницька	87,46	8,29	3,58	0,68	87,13	7,91	4,41	0,55	89,98	5,14	2,11	2,77	86,57	6,66	3,18	3,60	88,23	4,83	2,79	4,15	81,44	4,24	2,26	12,06
Волинська	0,00	100,00	0,00	0,00	0,00	100,00	0,00	0,00	0,00	100,00	0,00	0,00	0,00	100,00	0,00	0,00	0,00	78,77	21,23	0,00	0,00	100,00	0,00	0,00
Дніпропетровська	42,98	2,69	5,14	49,20	42,56	1,56	4,07	51,80	44,25	1,40	4,32	50,02	47,23	1,76	3,89	47,12	46,13	1,61	3,80	48,46	44,81	1,16	3,67	50,36
Донецька	47,32	1,12	5,62	45,94	55,34	1,94	14,56	28,16	68,75	4,69	20,31	6,25	54,05	4,05	14,86	27,03	52,46	4,85	19,74	22,95	77,10	6,96	15,95	0,00
Житомирська	91,38	3,51	2,84	2,28	90,58	3,94	3,21	2,27	90,62	4,88	2,42	2,08	91,92	3,68	2,58	1,82	92,23	3,58	2,47	1,72	90,52	4,35	3,13	2,00
Закарпатська	0,00	0,00	0,00	0,00	0,00	0,00	0,00	0,00	0,00	0,00	0,00	0,00	0,00	0,00	0,00	0,00	0,00	0,00	0,00	0,00	0,00	0,00	0,00	0,00
Запорізька	64,04	9,88	7,41	18,68	58,96	13,59	4,93	22,53	70,69	9,74	3,32	16,24	75,46	8,62	2,75	13,17	79,54	8,33	2,72	9,40	81,89	9,10	3,18	5,83
Івано-Франківська	49,77	7,52	7,58	35,13	55,25	4,25	7,10	33,40	57,92	5,19	6,72	30,17	45,72	16,96	7,94	29,38	40,21	24,34	7,59	27,86	32,74	26,28	9,11	31,87
Київська	50,42	2,33	8,59	38,65	52,93	1,92	7,73	37,42	53,24	2,75	7,26	36,74	54,93	2,63	7,01	35,43	51,86	1,96	7,21	38,97	51,77	4,08	9,35	34,79
Кіровоградська	0,00	0,00	100,00	0,00	0,00	0,00	100,00	0,00	0,00	0,00	100,00	0,00	63,46	0,00	36,54	0,00	0,00	0,00	100,00	0,00	0,00	0,00	100,00	0,00
Луганська	65,10	5,73	6,25	22,92	65,12	20,93	2,33	11,63	66,00	22,00	2,00	10,00	62,86	22,86	2,86	11,43	54,11	30,60	1,60	13,69	46,88	33,64	2,19	17,29
Львівська	38,92	3,57	1,36	56,15	37,50	3,08	0,73	58,69	26,47	4,67	0,84	68,02	36,78	6,39	0,44	56,39	37,57	4,41	0,25	57,77	41,30	3,14	2,07	53,49
Миколаївська	23,77	5,52	30,06	40,66	20,11	5,15	30,73	44,02	15,25	5,58	30,43	48,74	15,38	7,61	27,48	49,52	13,92	7,36	30,27	48,45	14,53	6,73	37,25	41,49
Одеська	33,05	8,97	12,39	45,60	37,61	7,78	10,79	43,82	36,40	8,60	10,63	44,38	36,43	8,80	13,12	41,66	43,52	9,10	12,86	34,52	43,75	8,78	11,47	36,00
Полтавська	32,14	17,05	17,78	33,04	35,14	14,78	17,96	32,12	34,74	14,69	19,47	31,11	36,29	12,85	21,46	29,39	39,41	7,96	23,49	29,14	37,35	6,36	24,26	32,03
Рівненська	21,00	10,18	54,48	14,35	20,43	7,92	57,60	14,05	20,19	7,69	57,73	14,39	21,23	7,35	54,19	17,24	22,82	6,92	52,22	18,04	24,74	5,70	53,44	16,11
Сумська	0,00	22,48	77,52	0,00	0,00	21,99	78,01	0,00	0,00	29,74	70,26	0,00	0,00	37,05	62,95	0,00	0,00	30,44	69,56	0,00	0,00	23,37	76,63	0,00
Тернопільська	48,44	7,43	10,40	33,73	48,25	5,89	8,63	37,23	48,01	7,21	7,42	37,36	46,96	9,67	7,69	35,68	45,65	9,63	8,58	36,14	48,01	8,85	8,60	34,54
Харківська	35,35	4,89	21,10	38,66	37,79	4,75	18,23	39,23	36,11	4,59	20,50	38,80	34,21	5,02	23,31	37,46	29,66	6,58	25,77	37,98	30,87	6,22	18,00	44,91
Херсонська	62,59	8,34	29,07	0,00	44,27	15,03	40,70	0,00	31,40	5,61	15,38	47,61	28,24	9,10	21,63	41,03	59,31	14,94	25,75	0,00	12,68	17,41	34,46	35,45
Хмельницька	44,07	30,65	15,84	9,45	40,36	29,99	15,23	14,42	40,57	31,33	14,38	13,72	38,75	30,45	16,71	14,09	36,85	34,29	15,83	13,02	33,31	35,79	14,25	16,65
Черкаська	28,84	13,23	39,71	18,22	18,02	15,58	43,64	22,76	7,00	14,01	51,20	27,79	7,12	16,14	46,73	30,01	9,42	18,88	42,76	28,93	5,61	29,91	64,48	0,00
Чернівецька	50,00	0,00	0,00	50,00	50,00	0,00	0,00	50,00	50,00	0,00	0,00	50,00	71,43	0,00	0,00	28,57	0,00	0,00	0,00	0,00	0,00	0,00	0,00	0,00
Чернігівська	37,99	12,85	29,09	20,07	29,52	14,42	35,17	20,89	39,49	11,67	28,32	20,51	36,35	12,27	36,17	15,21	59,94	7,39	23,74	8,94	62,13	7,60	22,07	8,21

Джерело: авторські розрахунки за даними ДССУ [1-25]

Наукове видання

Іщук С.О., Ляховська О.В. **Розвиток агропереробних виробництв у регіонах України: сировинні аспекти**: наукове видання; НАН України. ДУ “Інститут регіональних досліджень імені М.І. Долішнього Національної академії наук України”; [наук. ред. С.О. Іщук]. – Львів, 2020. – 51 с. (Серія “Регіони: моніторинг, прогнози, моделі”).

ISBN 978-966-02-4250-0 (серія)

ISBN 978-966-02-9269-7 (електронне видання)

РОЗВИТОК АГРОПЕРЕРОБНИХ ВИРОБНИЦТВ У РЕГІОНАХ УКРАЇНИ: СИРОВИННІ АСПЕКТИ

Наукове видання

Комп’ютерний макет:
М. В. Деркач

© ДУ “Інститут регіональних досліджень імені М.І. Долішнього НАН України”, 2020.

Оригінал-макет виготовлено в ДУ “Інститут регіональних досліджень імені М.І. Долішнього НАН України”

79026, Львів, вул. Козельницька, 4.

Підп. до друку 05.03.2020. Формат 70х108/16. Папір оф. №1. Гарн. літ. Офс. друк.
Ум.-друк. арк. 9,24. Наклад 100. Зам _____.

Видруковано ФОП “Омельченко В. Г.”
79026 м. Львів вул. Козельницька, 4.