

Тенденції, ризики та наслідки трудової міграції населення в регіональному вимірі

Розглядаються особливості регіональної трудової міграції населення. Окреслено тенденції, фактори, наслідки та ризики трудової міграції в регіональному вимірі. Здійснено прогнозування міграційного сальдо до 2014 р.

Ключові слова: трудова міграція, міграційний процес, регіональні ризики міграції, прогноз міграції, наслідки міграції, фактори міграції.

Трансформаційні процеси усіх сфер суспільства породжують потребу постійно вдосконалення механізму державного та регіонального управління циркуляцією трудових ресурсів та удосконалення оцінки індикаторів, які входять в систему показників соціально-економічного розвитку та економічної безпеки держави. Основним завданням сучасного періоду розвитку економіки України є створення комплексного всеохоплюючого механізму регулювання потоків трудових ресурсів, що передбачає розробку ефективної системи діагностики і оцінювання соціально-економічного стану регіону та соціально-економічних наслідків міграції.

Дослідження факторів, тенденцій, соціально-економічних наслідків та ризиків трудової міграції населення є важливим моментом під час формулювання пріоритетних напрямків регіональної демографічної політики для досягнення головних цілей розвитку держави.

Проблемами трудової міграції займалися такі вітчизняні вчені, як Е. М. Лібанова, О. А. Малиновська, О. Р. Овчиннікова, М. Д. Романюк, О. У. Хомра, У. Я. Садова І. П. Ольшевська, М. О. Стасюк, І. А. Лапшина, М. В. Ніколайчук, І. П. Майданік, Т. А. Драгунова. Із зарубіжних вчених, які розробили потужну базу для розвитку трудовіміграційних досліджень, можна зазначити наступних: М. Б. Денисенко, Ж. А. Зайончковська, В. О. Іонцев, В. І. Переведенцев, Е. Равенстейн. Ці науковці повно охарактеризували суть явища міграції та сприяли розробці ефективних методів регулювання міграційних процесів. Проте, зміни останніх кількох років, що відбулись практично у всіх сферах життя, повернули міграційні процеси в нове русло свого розвитку та викликали потребу нового підходу до розуміння даної проблематики. Інтенсивний розвиток сучасних інтеграційних процесів викликав необхідність зміцнення економічної безпеки держави та розробку заходів щодо її забезпечення. Безпосередній вплив циркуляції робочої сили на загальнодержавний та регіональний рівень економічної безпеки зумовив актуальність даного дослідження.

Метою статті є дослідження сучасних рис трудової міграції у регіональному вимірі, що передбачає окреслення регіональних тенденцій, факторів, наслідків та ризиків трудової міграції населення.

До початку 90-х років ХХ ст. внаслідок значних обмежень державою міграційних намірів громадян України, більшість із тенденцій, що стосуються сучасної трудової міграції, не могли мати місце через закритість кордонів. Такі процеси як збільшення векторів трудової міграції та розширення географії міграційних поїздок, збільшення можливостей для трудовіміграційних переміщень серед жіночого населення країни, поява нових видів міграції, співпраця країн

світу у процесі трудової міграції та інші не набули такого інтенсивного та глобального масштабу через неможливість громадян вільно пересуватися в напрямку зарубіжних країн світу. Усі ці тенденції стали наслідком вивільнення значного трудового потенціалу після відкриття кордонів та початку лібералізації міграційних переміщень. На нинішній час регіоном світу, де процес лібералізації досягнув високого рівня свободи пересування, є територія Євросоюзу.

Входження України до загальноєвропейського безпекового та соціально-економічного простору є одним із ключових напрямів інтеграційного процесу, що передбачено Стратегією інтеграції України до Європейського Союзу (від 12.04.2000 р.) [1]. Європейський простір перебуває на стадії формування і Україна має змогу долучитись до даного процесу. Для досягнення зазначеної мети необхідною умовою є зміцнення усіх складових економічної безпеки, зокрема демографічної, оскільки вона може стати як акселератором, так і гальмівним елементом інтеграційних процесів, а також оптимізація соціально-економічного та законодавчого регулювання трудової міграції.

На основі аналізу наукових підходів до розуміння понять «міграція», «трудова міграція», «переселення», «переміщення», нами запропоновано виокремити поняття трудової міграції від інших видів геопросторових переміщень населення за такими ознаками: а) віддаленість місця постійного проживання від місця праці; б) значні часові затрати на здійснення переміщення від місця постійного проживання до місця праці; в) факт перетину адміністративного кордону (населеного пункту, району, області, держави) в процесі переміщення від місця постійного проживання до місця праці. Таким, чином, дослідження особливостей регіональних трудових міграційних переміщень стосується категорії населення, яке при переміщенні від місця постійного проживання до місця праці перетинає адміністративний кордон, витрачає значну частку часу на здійснення цього переміщення, оскільки місце праці перебуває за межами фактичного місця проживання громадян.

Дослідження регіональних особливостей трудової міграції населення повинно супроводжуватись усвідомленням про мінливість характеру цього процесу, що чітко простежується під час аналізу динаміки міграцій у Львівській області. Виявлено, що міграційні процеси області характеризуються певною циклічністю розвитку. Так, за період з 1989 р. по 2010 р. міграційні тенденції Львівської області змінювались кілька разів. Сальдо міграції області з негативного у 1989 р. змінило своє значення на позитивне у 1990 р. (0,5 тис. осіб), а згодом, у 1993 р., повернулось до негативного (-1,7 тис. осіб) і зумовило тривалу втрату населення за рахунок міграції аж до 2010 р. Тенденція міських поселень до міграційного приросту, яка тривала з 2003 по 2009 рр., змінилась на протилежну. У 2010 р. міські поселення Львівської області втратили 1,2 тис. осіб. Своєю чергою, сільські поселення з 2002 по 2009 рр. втратили 19,6 тис. осіб за рахунок зовнішньої міграції, а у 2010 р. тенденція змінилась та відбувся додатній приплив населення у сільську місцевість (304 особи).

Отже, незважаючи на переважно позитивне сальдо міграції в областях України та перехід на позитивне сальдо міграції в середньому по країні, Львівська область продовжує втрачати населення за рахунок міграції та від'ємного природного відтворення, що зумовлює низку гальмівних для економіки регіону наслідків. Серед основних соціально-економічних наслідків трудової міграції населення Львівської області необхідно звернути увагу на наступні:

1. «Ефект ножиць» для економіки регіону, який визначено як процес, що супроводжується тривалою втратою населення регіону й збільшенням осіб

старших вікових груп, та який призводить до зниження економічного потенціалу регіону і країни (рис. 1). За офіційними даними в період з 2001 по 2010 рр. Львівська область втратила 3% населення порівняно до кількості населення в рік перепису 2001 р. Одночасно із втратою населення, збільшилась кількість осіб вікової групи старше 70 років (з 99 осіб / 1000 осіб наявного населення у 2005 р. до 104 осіб / 1000 наявного населення).

2. Зростання ролі міграційного капіталу для економіки регіону, який обчислено в обсязі 7,03 млрд. грн. щорічно, що у 2010 р. становив 0,73% прямих іноземних інвестицій в економіку Львівської області (А. Гайдучський розрахував суму міграційного капіталу в розрахунку на кожного мігранта окремо, яка становить 4320 дол. США на рік, або 360 дол. США грошового переказу щомісяця [2]. Узнявши за основу розрахунки А. Гайдучького та число трудових мігрантів Львівської області, поданих Медико-демографічним обстеженням України (203,3 тис. осіб), отримано суму міграційного капіталу у розмірі – 878,3 млн. дол. США щорічно).

3. Зниження напруги на регіональному ринку праці. Навантаження на одне робоче місце у Львівській області у грудні 2010 р. становило 12 осіб. Враховуючи кількість мігрантів Львівської області (203,3 тис. осіб), перебування їх на роботі за межами регіону знижує навантаження на одне робоче місце у 8,25 разу (розрахунки здійснювались із урахуванням даних про кількість зареєстрованих безробітних у грудні 2010 р., яка становила 26,9 тис. осіб, а потреба підприємств у працівниках на заміщення вільних робочих місць та вакантних посад становила 2,3 тис. осіб).

4. Підвищення рівня підприємницької активності регіону. Чисельність мігрантів, які вкладають кошти у відкриття чи розширення власного бізнесу становить 16,2 тис. осіб (8% від загальної чисельності мігрантів Львівської області [3]), а приблизна сума вкладених у бізнес коштів становить приблизно 1100-1650 тис. грн. (10-15% від зароблених за кордоном коштів) [3]. Середній рівень підприємництва серед трудових мігрантів Львівської області у 2010 р. перебував на рівні 799 осіб / 10 000 трудових мігрантів, що майже вдвічі більше, ніж середній обсяг суб'єктів малого підприємництва у розрахунку на 10 000 осіб наявного населення Львівської області у 2010 р. (400 суб'єктів малого бізнесу).

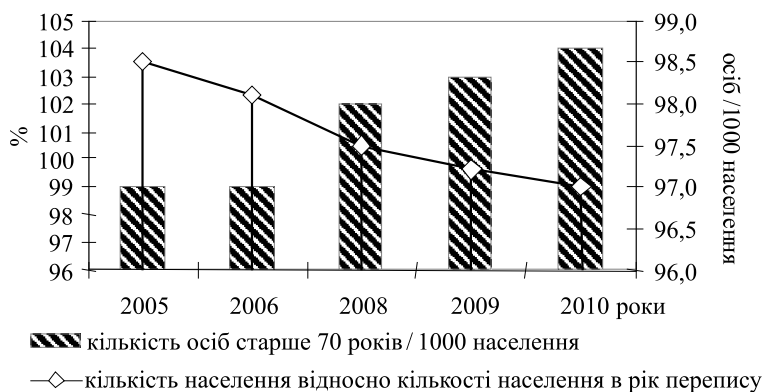


Рис. 1. Динаміка загальної чисельності населення та чисельності населення вікової категорії старше 70 років у Львівській області у 2005-2010 рр. («ефект ножиць»). Побудовано автором.

5. Деформація якісних параметрів регіонального ринку праці. За дослідженням Держкомстату України у 2008 р. найвищими показниками щодо охоплення міграцією по країні відзначався Захід України (13,2% працездатних громадян). Зважаючи на обрахунки Держкомстату про обсяги трудових мігрантів у західних областях України, та дані про чисельність працездатного населення регіону (на 1 січня 2010 р. кількість населення у працездатному віці становила 1,539 млн. осіб) отримуємо дані про кількість працездатного населення яке втратила область за рахунок міграції – 203,1 тис. осіб.

6. Вплив економічної кризи на розвиток міграційних процесів регіону. Незважаючи на думку, що економічний спад має властивість першочергово впливати на короткотермінових мігрантів, які залучені в такі сектори економіки, як будівництво, промисловість, приватний сектор, та сприяти їхньому поверненню на батьківщину, у Львівській області навіть у період фінансово-економічної кризи 2007-2008 рр. продовжувало зберігатись від'ємне сальдо міграції (у 2007 р. перевищення виїзду над в'їздом становило 1,04, у 2008 - 1,02, у 2009 –1,02), та не відбулось різкого підвищення кількості мігрантів-повертанців;

7. Зниження рівня економічної безпеки держави. Високий рівень міграційної активності у Львівській області суттєво впливає на загальний рівень демографічної безпеки. При обчисленні показника демографічної безпеки враховувалась думка, що сукупність значень демографічних показників в конкретний момент часу в певній частині простору вказує на демографічну ситуацію. В той же час, обчислення наближеності демографічних показників до затвердженої колишнім Міністерством економіки норми, вказує на стан демографічної безпеки регіону. У результаті проведеного аналізу виявлено, що при наближенні показника сальдо міграції до оптимального значення на 1%, рівень демографічної безпеки регіону збільшиться на 11,1%.

Загалом нами обчислено, що у Львівській області індекс демографічної безпеки за останніх 6 років зріс з 0,57 до 0,73 [4], проте цей рівень ще недостатній, адже має прагнути до одиниці.

Окреслення наведених наслідків трудової міграції дозволило отримати досить чітку картину впливу міграції на соціально-економічний стан та розвиток регіону. Для повноти описуваного явища та масштабу його впливу на регіон, необхідно оцінити міграційні ризики Львівської області. Обчислення інтенсивності виникнення ризикових тенденцій у Львівській області здійснювалося за допомогою розрахунку показника ризику міграційних втрат.

Загалом виявлено, що за напрямками міграційних потоків у 2010 р. найбільший ризик міграційних втрат спостерігався серед міждержавних міграцій (52,7%), а найменший – серед внутрішньорегіональних міграційних поїздок (50%). Ризик міграційних втрат сільських та міських потоків становив 51,36%. Загалом по області ризик міграційних втрат становив 50,7% у 2010 р. (табл. 1).

У розрізі районів Львівської області найвищий ризик міграційних втрат у 2010 р. мали Бродівський (55,6%), Перемишлянський (59,7), Турківський (58%) райони та місто Львів (53,3%). Найнижчий рівень міграційних втрат у Золочівському (46,6%), Пустомитівському (33,2%), Сколівському (45,3%) та Стрийському (47,2%) районах (дод. В).

Динаміка ризику міграційних втрат Львівської області свідчить, що за останні 8 років (з 2002 р. по 2010 р.) цей показник знизився на 1,7% (з 52,4% у 2002 р. до 50,7% у 2010 р. (рис. 2)).

Дослідження міграційних ризиків Львівської області показало їх зниження, а це в майбутньому може позитивно вплинути на соціально-економічну динаміку регіону. Для інтенсифікації позитивних зрушень в регіоні, необхідною є розробка ефективних

Таблиця 1

Ризик міграційних втрат Львівської області, 2010 р. *

Міграційні потоки	Прибуло	Вибуло	Ризик міграційних втрат	%
Всього	31857	32733	0,5068	50,68
Міські	21172	22352	0,5136	51,36
Сільські	10685	10381	0,5136	51,36
Міжрегіональна	8343	9161	0,5234	52,34
Міждержавна	516	574	0,5266	52,66
Внутрішньорегіональна	22998	22998	0,5000	50,00

* Розраховано автором на основі даних ГУСуЛО.

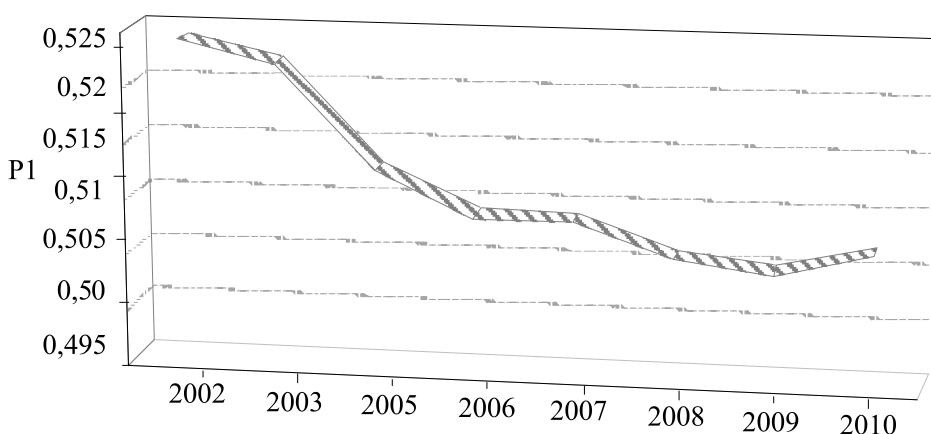


Рис. 2. Динаміка ризику міграційних втрат Львівської області за 2002-2010 рр.



Рис. 3. Прогноз динаміки сальдо міграцій у Львівській області до 2014 р. (Побудовано автором на основі даних щорічної статистичної звітності Головного управління статистики у Львівській області)

соціально-економічних важелів протидії відпливу працездатного населення за кордон. Це повинно стати пріоритетним напрямком міграційної політики регіону, оскільки, як показало прогнозування регіональної міграції, Львівська область продовжуватиме надалі втрачати населення за рахунок міграції. Спираючись на дані статистичної звітності обчислено, що область щорічно втрачатиме 0,8–1,8 тис. осіб протягом наступних двох років (з 2013 по 2014 рр.) (рис. 3).

Узагальнення результатів дослідження дає підстави стверджувати, що врахування регіональних особливостей трудової міграції населення повинно братись за основу при розробці регіональної міграційної політики, а також при вдосконаленні державної демографічної та міграційної політики зокрема.

У подальших дослідженнях необхідно приділити увагу розробленню рекомендацій щодо вдосконалення соціально-економічних важелів протидії відпливу працездатного населення за кордон. Як засвідчило проведене дослідження, міграційна політика регіону потребує розробки комплексу дієвих превентивних та ліквідаційними заходів.

Список використаних джерел

1. Президент України. Указ. Про затвердження стратегії інтеграції України до Європейського Союзу: від 11.06.98 р. №615. –Режим доступу: <http://zakon.rada.gov.ua/cgi-bin/laws/main.cgi?nreg=615%2F98>
2. Гайдучький А. П. Міграційний капітал в Україні. Прихована реальність / А. П. Гайдучький // Дзеркало тижня / Гроші. –2007. – № 15(644). – Режим доступу : <http://dt.ua/articles/49791>.
3. Малиновська О. Трудова міграція: соціальні наслідки та шляхи регулювання / О. Малиновська. –К.: НІСД, 2011. – 40 с.
4. Кушнірчук-Ставніча О. М. Управління міграцією трудових ресурсів в системі економічної безпеки держави / О. М. Кушнірчук-Ставніча // Ефективна економіка. –2010. – №9. – Режим доступу до журналу : <http://www.economy.nayka.com.ua>
5. Кушнірчук-Ставніча О. М. Аналіз моделей міграційних процесів та зв'язків з гармонізацією економічного стану регіону. / О. М. Кушнірчук-Ставніча // Наука й економіка. – Хмельницький, 2010. – Вип. 2(18). – С. 249-254.

Кушнірчук-Ставніча О. М. Тенденції, ризики и последствия трудовой миграции населения в региональном измерении.

Рассмотрены особенности региональной трудовой миграции населения. Обозначены тенденции, факторы, последствия и риски трудовой миграции в региональном измерении. Выполнен прогноз сальдо миграции до 2014 года.

Ключевые слова: трудовая миграция, процесс миграции, региональные риски миграции, прогноз миграции, последствия миграции, факторы миграции.

Kushnirchuk-Stavnycha O. M. Tendencies, Risks and Consequences of Labor Migration in Regional Scale.

The main features of regional migration are reviewed. The tendencies, factors, consequences and risks of migration in regional scale are outlined. The forecast of migration's balance up to 2014 year is done.

Key words: labor migration, process of migration, regional risks of migration, migration forecast, consequences of migration, factors of migration.

Надійшло 01.03.2012 р.