

О. М. Синютка

### **Концептуальні підходи до оцінки розвитку метрополійних функцій регіональних центрів**

*Визначено основні критерії виокремлення метрополійних функцій міст, розкрито концептуальні підходи до оцінки розвитку метрополійних функцій регіональних центрів. Запропоновано методику ідентифікації ієрархічно-функціональної структури регіональних центрів та оцінки ступеня реалізації їх метрополійних функцій. Окреслено перелік основних метрополійних функцій міста-метрополії та їх характерних особливостей. Виділено загальну структуру функціонального використання простору містом-метрополією. Сформовано класифікаційну матрицю метрополійних функцій міста-метрополії. Запропоновано інтегральний індекс реалізації метрополійних функцій міста-метрополії, як основний індикатор рівня їх реалізації.*

*Ключові слова: місто-метрополія, метрополійна функція, метрополійна область, ідентифікація функцій, класифікація метрополії.*

Однією з основних форм існування сучасних суспільств є міські спільноти. Понад 50% населення Землі проживає в містах, а процес урбанізації і концентрації населення в містах триває. Найінтенсивніший його перебіг спостерігається в регіонах метрополій, тобто міст, що не тільки найзначніші за своїми масштабами, але й здійснюють найінтенсивніший вплив на прилеглу до них територію.

Будь-яке велике місто володіє певним набором як якісних, так і кількісних характеристик, що можна кваліфікувати як ознаки його метрополійного статусу. Саме від ширини спектру цих характеристик, притаманних місту, залежить його місце в глобальній просторовій організації суспільства. Трансформація великого міста в повноцінну метрополію передбачає наявність комплексу взаємопов'язаних факторів, ефективне використання яких і дозволяє досягти метрополійного статусу та підтримувати його в майбутньому.

Проблеми розвитку міст знайшли своє відображення в працях таких українських і закордонних науковців, як В. Бабаєв, О. Бойко-Бойчук, Ф. Бродель, А. Гранберг, В. Джаман, А. Доценко, О. Дружинін, Ф. Заставний, В. Наконечний, С. Саханенко, О. Топчієв, І. Чикаренко, О. Шаблій та ін. Дослідження теоретичних і практичних аспектів метрополізаційних процесів і метрополійних функцій міст були предметом наукового інтересу таких науковців, як М. Кастельс, К. Аксьонов, І. Бистряков, М. Габрель, В. Городяненко, О. Денисенко, В. Нудельман, Т. Мазур, Т. Маршал, Г. Підгрушний, Л. Шевчук, С. Шульц та ін.

Зважаючи на беззаперечні здобутки зазначених науковців у цьому напрямі, варто зазначити, що в сучасних наукових дослідженнях недостатньо уваги приділяється процесу ідентифікації та оцінки метрополійних функцій регіональних центрів, досі не сформовано цілісного інструментарію для комплексної оцінки ступеня їх реалізації та спектру поширення в просторі.

*Мета* статті полягає в розкритті основних концептуальних підходів до ідентифікації та оцінки метрополійних функцій регіональних центрів, а також висвітленні методичних прийомів визначення інтегрального індексу розвитку метрополійних функцій міста-метрополії на прикладі регіональних центрів України.

Роль великого міста, як домінуючого центру метрополійного міста, довкола якого об'єднуються навколишні населені пункти на основі спільних інтересів зростання соціокультурної, фінансово-економічної та екологічної ефективності їх функціонування, визначається не стільки його масштабом, як місцем його локалізації в просторі, ступенем концентрації функцій і їх вагомістю. Зважаючи на це, основним індикатором при визначенні розміру метрополійного ареалу доцільно приймати простір поширення зовнішніх функцій великого міста на прилеглі території. Характерними особливостями таких територій є: накладання дії важливих зовнішніх функцій метрополійного центру, високий рівень функціональної інтеграції, розвиненість мережі комунікацій та інфраструктурної пов'язаності.

Українські науковці В. Присяжнюк і В. Глеба виокремлюють три пояси впливу секторів великого міста, що формують метрополію. Для кожного з цих секторів є характерними якісно відмінні соціально-економічні зв'язки. Так, зокрема [1, с. 51-52]:

- перший пояс, до складу якого входять малі міста, робітничі містечка та селища, що межують безпосередньо з містом у радіусі 15-30 км, і мають міцні зв'язки з великим містом. Вони формують основний містобудівний каркас у різних сферах (демографічній, економічній, соціально-побутовій, комунікаційно-інфраструктурній). Приміські зони великих міст стають центрами тяжіння поселень першого поясу;
- другий пояс, що включає території поселень, мешканці яких регулярно користуються послугами різноманітних міських закладів побутового обслуговування. У межах першого та другого поясів інтенсивність культурно-побутових зв'язків забезпечується розвинутою транспортною інфраструктурою. Перший і другий пояси формують так звану міську «метрополію» великих міст;
- третій пояс, як зовнішній пояс у межах зони культурно-побутового впливу великого міста, формується залежно від величини міста, його адміністративних функцій, характеру містобудівного облаштування територій, наявності магістралей загальнодержавного значення, міжнародного авіасполучення, транспортно-логістичної інфраструктури тощо.

На нашу думку, метрополійні функції міст, зокрема їх концентрація та вагомість у межах певної території чи країни, є основними якісними характеристиками процесу метрополізації, що набуваються та реалізуються найбільшими містами за наявності відповідних умов і потенціалу. Ступінь реалізації та масштаб просторового поширення метрополійних функцій, як сукупний результат діяльності метрополійної системи, відображають її суспільно-просторову сутність у найважливіших сферах суспільної активності.

Ширина спектру метрополійних функцій, що реалізуються містом, і їх масштаб, а також розмір поширення зони його впливу на прилеглі території визначають його місце у світовому ранзі міст-метрополій. Реалізація максимально можливого спектру метрополійних функцій разом із найбільш потужним впливом у світовому масштабі притаманна світовим

містам або глобальним метрополіям. Натомість, реалізація окремих метрополійних функцій разом з впливом в локальному чи регіональному масштабі притаманна регіональним метрополіям, якими можна вважати практично всі найбільші міста України.

Так, наприклад, у дослідженні польського науковця В. Лагодзінського [2] вибір показників для аналізу взаємодії між метрополією та навколишніми територіями пов'язаний із розміром діапазону впливу функцій метрополії, що, на його думку, включає такі рівні: глобальний (світовий рівень); європейський (рівень Європейського Союзу); крайовий (державний рівень); регіональний (рівень воеводств); локальний (метрополійний рівень).

Враховуючи наявні підходи до ідентифікації та оцінки метрополійних функцій великих міст, нами сформовано власну методику оцінки метрополійних функцій великих міст України, що включає два основні етапи:

- ідентифікація ієрархічно-функціональної структури метрополійного міста;
- оцінка ступеня реалізації метрополійних функцій міста з їх подальшим ранжуванням за цим параметром.

*Перший етап* оцінки метрополійних функцій великих міст України передбачає процес ідентифікації ієрархічно-функціональної структури міста-метрополії, головною метою якого є виявлення переліку його основних метрополійних функцій, окреслення їх ієрархічної структури та можливого діапазону їх впливу. Підставова теза ідентифікації ієрархічно-функціональної структури метрополійного міста полягає в тому, що будь-яке місто, яке володіє статусом метрополійного, повинно мати добре розвинені та сильні просторові метрополійні функції.

Провідними тенденціями в питаннях дослідження сутності міста-метрополії в сучасній урбаністичній теорії є розгляд його як просторової системи міжнародного значення. Відповідно, статус метрополії отримують міста, що сконцентрували певний критичний рівень функцій, і розповсюджують свій вплив не лише на всю свою країну, але й поза її межі. Цей підхід передбачає визначення переліку притаманних місту-метрополії метрополійних функцій; визначення об'єктів, що репрезентують метрополійні функції, своїм безпосереднім існуванням та діяльністю виражають її реалізацію та поширення в просторі; окреслення можливого просторового діапазону їх впливу на прилеглу територію; міжфункціональну пов'язаність різних метрополійних функцій, відповідного кваліфікаційного порогу концентрації метрополійних функцій [3, с. 10].

Розгляд різноманітних підходів до визначення переліку метрополійних функцій, притаманних місту-метрополії, запропонованих як українськими, так і закордонними науковцями, дозволив визначити власний варіант основних метрополійних функцій міста-метрополії та їх характерних особливостей (табл. 1).

Наступним компонентом процесу ідентифікації ієрархічно-функціональної структури метрополійності міста є встановлення загальної структури функціонального використання простору метрополії, що включатиме перелік функцій різних рівнів впливу та ступенів поширення, притаманних певній метрополійній області, та основних міжфункціональних зв'язків у її межах.

На нашу думку, кожне місто-метрополія володіє власним унікальним спектром метрополійних функцій, що реалізуються на певній локалізованій

Таблиця 1

Характерні особливості метрополітних функцій міста-метрополі

Метрополітна функція	Репрезентативний об'єкт	Діапазон впливу	Зв'язок з іншими метрополітними функціями
Адміністративно-політична	представницькі органи державної влади, дипломатичні установи (посольства, консульства); установи та представництва національних і міжнародних інституцій; громадські рухи	столиця – крайня; обласний центр – область;	адміністративна
	уряд або орган місцевого самоврядування; інші установи понадмісцевого рівня (напр., делегації, штаб-квартири, філії тощо)	регіональний цент – регіон	політична
Господарська	торгівля, промисловість, економічне співробітництво; ринки товарів і послуг; наукоємна промисловість і високі технології	регіональний, державний, міжнародний	політична, адміністративна, фінансова, інвестиційна, освітня, наукова, інноваційна, транспортна, логістична
Фінансова	фінансовий сектор (банківська справа та страхування); штаб-квартири найбільших банків і фінансових організацій, сервісні компанії з надання високоінтелектуальних послуг у сфері консалтингу, аудиту, аутсорсингу, рейтингових агентств	державний, міжнародний	господарська, освітня, інвестиційна, наукова, інноваційна
Інвестиційна	інвестиційні компанії та фонди, фондові біржі, фінансові центри з міжнародним капіталом	державний, міжнародний	господарська, освітня, фінансова, наукова, інноваційна
Освітня	університети (традиційні), інші ВНЗ; інтелектуальний і людський потенціал населення	регіональний, державний, міжнародний	наукова, господарська, туристична
Наукова	науково-дослідні та проектно-конструкторські установи; рівень розвитку наукових і технологічних центрів, технологічних та інноваційних розробок	державний, міжнародний	господарська, інноваційна
Інноваційна	інноваційні та технологічні парки, технополіси; інноваційно активні підприємства	державний, міжнародний	наукова, господарська, інвестиційна

Продовження табл. 1

Метрополітна функція		Репрезентативний об'єкт	Діапазон впливу	Зв'язок з іншими метрополітними функціями
інформаційна	інформаційна	телекомунікаційні центри, загальнодержавні та міжнародні ЗМІ	регіональний, державний, міжнародний	політична, культурна, наукова, освітня
	маркетингова	великі рекламні агентства, консалтингові, аналітичні та аудиторські компанії, виставкова діяльність	регіональний, державний, міжнародний	господарська, інвестиційна, наукова
комунікаційна	транспортна	міжнародні аеропорти, портові комплекси, транспортні коридори та магістралі міжнародного значення, великі залізничні вузли, оптико-волоконні лінії зв'язку та передачі даних	державний, міжнародний	господарська, туристична, фінансова, логістична
	логістична	транспортно-логістичні термінали, міжрегіональні митні термінали	державний, міжнародний	господарська, фінансова, транспортна
культурна	культурна	культурно-мистецькі центри та заклади світового або міжрегіонального рівня; вагомі суспільні заходи та події	державний, можливо міжнародний	духовна, туристична
	духовна	релігійні комплекси, храми, святині; релігійні уявлення	регіональний, державний	культурна, туристична
	туристична	історико-архітектурні пам'ятки, природні об'єкти туристичного значення	державний, міжнародний	культурна, духовна, наукова, транспортна

частині простору. Специфічні характеристики кожного міста-метрополії обумовлюють особливості та загальну структуру функціонального використання простору метрополійної області.

На рис. 1 наведено приклад функціонального використання простору міста-метрополії.

Емпіричне дослідження повного спектру ідентифікованих у великого міста функцій і відповідних функціональних районів дозволяє, здійснивши їх компонування, досить чітко визначити наявність у нього метрополійного статусу, його ієрархічний рівень у глобальному масштабі та встановити можливий діапазон їх впливу.

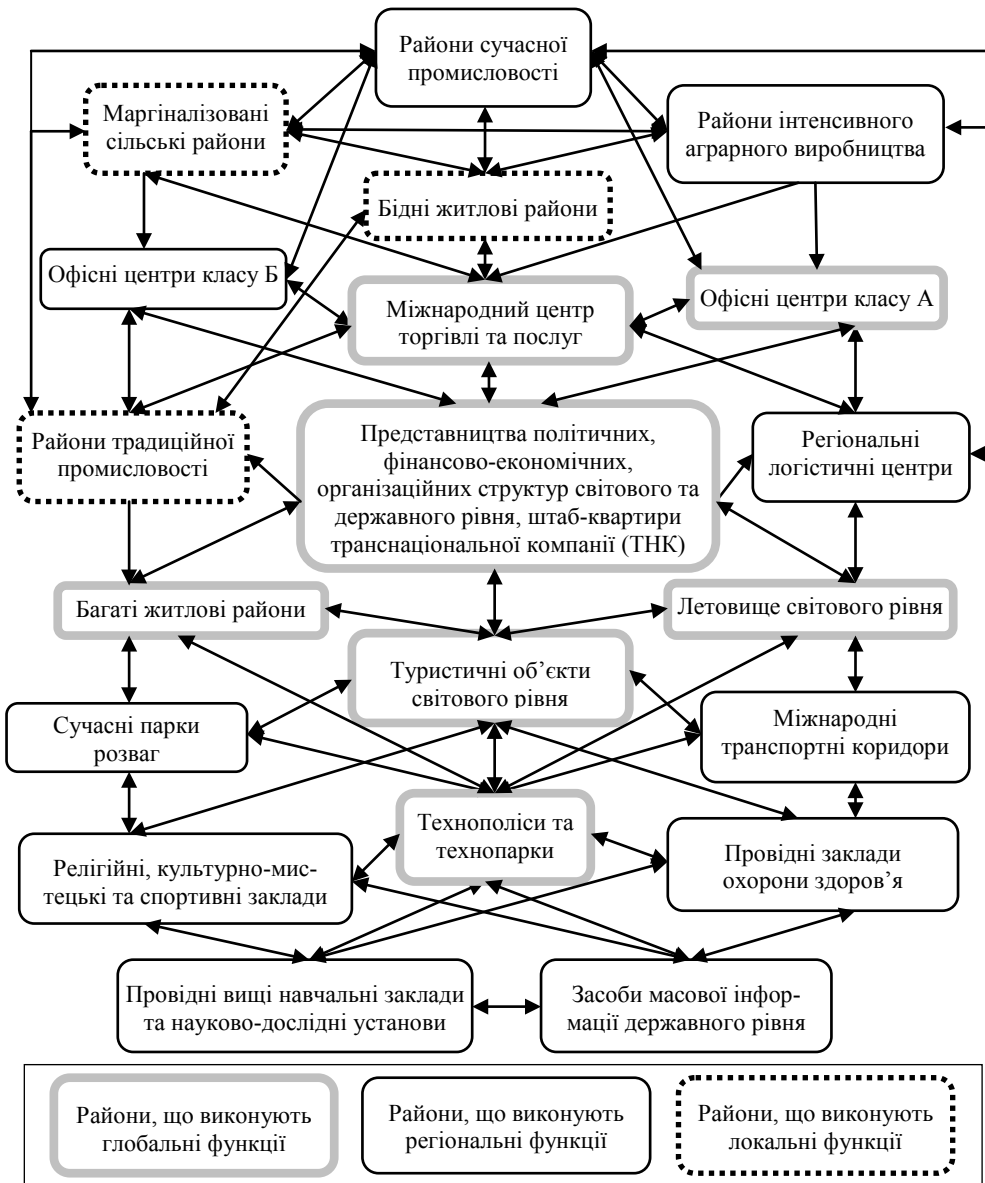


Рис. 1. Функціональне використання простору міста-метрополії



Таблиця 2

Класифікаційна матриця метрополійних функцій міста-метрополії \*

Рівень просторового поширення	Сектор економіки			
	1 (сільське господарство)	2 (промисловість)	3 (послуги)	4 (послуги вищого рівня, економіка знань)
Глобальний				
Континентальний				
Регіональний				
Місцевий				

\* Складено автором на основі [4].

Ідентифікація загального ієрархічного рівня метрополійного міста, на нашу думку, доцільно провести за допомогою формування класифікаційної матриці метрополійних функцій для кожного міста-метрополії у розрізі 4-х основних секторів економіки.

Міста-метрополії, яким притаманна хоча б одна метрополійна функція глобального рівня, отримують статус глобальної метрополії у визначеному секторі економіки, якщо ж місто виконує функції глобального рівня у всіх чотирьох секторах економіки, то отримує статус глобальної метрополії в широкому сенсі. Відповідно до результатів формування класифікаційної матриці метрополійних функцій міста-метрополії, вищі позиції в метрополійній ієрархії отримують ті міста, яким притаманна більша кількість функцій різного рівня просторового поширення, від глобального до місцевого.

*Другий етап* оцінки метрополійних функцій міст України включає процес оцінки ступеня реалізації метрополійних функцій міст з їх подальшим ранжуванням за цим параметром.

Задля оцінки рівня реалізації метрополійних функцій міст-метрополій України нами запропоновано інтегральний індекс реалізації метрополійних функцій міста-метрополії як основний індикатор рівня реалізації метрополійних функцій міста-метрополії. До його складу включено набір показників по всіх структурних елементах соціально-економічної системи міста-метрополії, що в агрегованому стані дозволяють встановити загальний рівень реалізації та масштаб розвитку цієї функції для кожного окремого міста-метрополії в Україні.

Перелік параметрів інтегрального індексу реалізації метрополійних функцій міста-метрополії за його функціональними областями наведено на рис. 2.

До складу інтегрального індексу розвитку метрополійних функцій міста-метрополії входять параметри п'яти функціональних областей міста-метрополії, які стандартизуються відповідно до максимального рівня свого ряду в бальній оцінці від 1 до 100. Обчислення стандартизованого значення кожного з параметрів 5-ти функціональних областей проводиться за формулою:

$$P_i = 100 - \frac{a_i}{a_{\max}} \times 100, \quad (1)$$

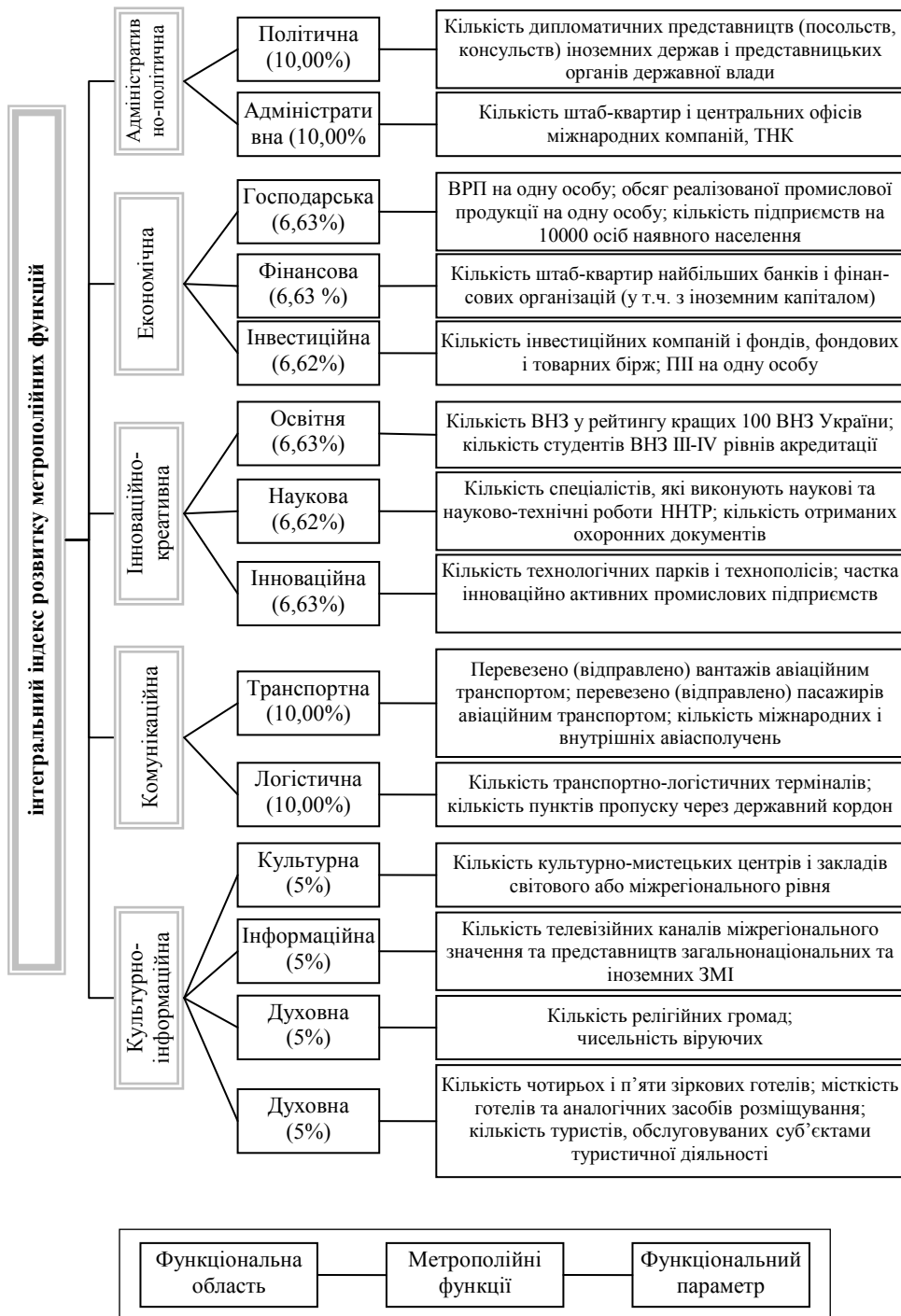


Рис. 2. Перелік параметрів інтегрального індексу реалізації метрополійних функцій міста-метрополії за його функціональними областями



де  $\Pi_i$  – стандартизоване значення параметра функціональної області;  
 $a_i$  – значення параметра функціональної області, котрий відображає рівень реалізації метрополійної функції міста-метрополії;  
 $a_{max}$  – максимальне (або еталонне) значення параметра функціональної області.

Підбір функціональних параметрів для оцінки метрополійних функцій, які б найбільш точно характеризували їх внутрішню сутність, закономірності розвитку та специфіку поширення, проведено на підставі детального аналізу широкого спектру видів діяльності, які є репрезентативними відповідно до кожної з метрополійних функцій і на основі яких вони реалізуються в просторі.

Результати розрахунку інтегрального індексу реалізації метрополійних функцій дадуть змогу провести рейтингування найбільших міст України за рівнем реалізації метрополійних функцій, яке, засвідчуючи їх сучасний стан, сприятиме визначенню перспективних шляхів розвитку метрополійних функцій міст і підвищенню їх функціонального статусу в майбутньому. Визначення рівня реалізації окремих метрополійних функцій міст-метрополій дозволить визначити ті види діяльності, активізація розвитку яких дозволить суттєво підвищити рівень їх реалізації, впливу та ареал поширення.

#### Список використаних джерел

1. Присяжнюк В. К. Державне управління містобудівними системами та планування міських поселень України / В. К. Присяжнюк, В. Ю. Глеба // Наук. вісник Академії муніципального управління. Серія «Управління». – К. : ВПЦ Академії муніципального управління, 2011. – Вип. 1/2011. – С. 49-57.
2. Łagodziński W. Tworzenie statystycznego obrazu metropolitalnego ośrodka miejskiego na przykładzie metropolii Warszawskiej / W. Łagodziński. – Warszawa : Oddział Warszawski Polskiego Towarzystwa Statystycznego, 2012. – Retrieved from [http://pts.stat.gov.pl/cps/rde/xbcr/pts/Obraz\\_metropolii\\_warszawskiej.pdf](http://pts.stat.gov.pl/cps/rde/xbcr/pts/Obraz_metropolii_warszawskiej.pdf)
3. Markowski T. Metropolie i procesz metropolizacji w Polsce / T. Markowski, T. Marszał // Procesy metropolizacji w Regionie Podkarpackim: Rzeszów – Lwów. Warszawa: Biuletyn KPZK PAN. – 2007.
4. Korcelli-Olejniczak E. Funkcje metropolitalne Berlina i Warszawy w latach 1990-2002. Współzależność pozycji w systemie miast Europy Środkowej // Prace Geograficzne. – Nr. 198. – Warszawa: IGiPZ PAN, 2004.

#### References

1. Prysyazhnyuk, V. K., & Hleba, V. Yu. (2011). Derzhavne upravlinnya mistobudivnymy systemamy ta planuvannya mis'kykh poselen' Ukrainy [Public administration of urban development systems and planning of urban settlements in Ukraine]. In *Naykovyy visnyk Akademiyi munitsypal'noho upravlinnya. Seriya: Upravlinnya [Scientific Bulletin of the Academy of Municipal Management. Series: Management]*: Vol. 1 (pp. 49-57). Kyiv: Academy of Municipal Management. [in Ukrainian].
2. Łagodziński W. (2012). Tworzenie statystycznego obrazu metropolitalnego ośrodka miejskiego na przykładzie metropolii Warszawskiej [Creating of statistical frame of the metropolitan urban center on the example of the metropolis of Warsaw]. Warszawa: Oddział Warszawski Polskiego Towarzystwa Statystycznego. Retrieved from [http://pts.stat.gov.pl/cps/rde/xbcr/pts/Obraz\\_metropolii\\_warszawskiej.pdf](http://pts.stat.gov.pl/cps/rde/xbcr/pts/Obraz_metropolii_warszawskiej.pdf) [in Poland].
3. Markowski, T., & Marszał, T. (2007). Metropolie i procesy metropolizacji w Polsce [Metropolises and the processes of metropolization in Poland]. *Procesy metropolizacji w Regionie Podkarpackim*

- Rzeszów [Processes of metropolization in the Carpathian Region: Rzeszow – Lwów]. Warszawa: Biuletyn KPZK PAN. [in Poland].
4. Korcelli-Olejniczak, E. (2004). Funkcje metropolitalne Berlina i Warszawy w latach 1990-2002. Współzależność pozycji w systemie miast Europy Środkowej [Features metropolitan Berlin and Warsaw in 1990-2002. Interdependence position in the system of cities in Central Europe]. *Prace Geograficzne*, 198. – Warszawa: IGiPZ PAN. [in Poland].

**Syntyuka O. M. Conceptual approaches to the assessment of the development of metropolitan functions of regional centers.**

*The aim of the paper is to disclose the basic conceptual approaches to the identification and evaluation metropolitan functions of regional centers, as well as coverage of instructional techniques to define the integral index of metropolitan functions of metropolis as an example of regional centers of Ukraine. The main selection criteria of metropolitan functions of towns are identified, the conceptual approaches to assessing the development of metropolitan functions of regional centers are disclosed. Considering the existing approaches to the identification and evaluation of metropolitan functions of major cities, we generated its own methodology for assessing metropolitan features of cities of Ukraine, which includes two main phases: identification of hierarchical and functional structure of the metropolis city; evaluation of the implementation metropolitan functions of the city and their subsequent ranking by a considerable margin. The general structure of the functional use of space metropolis that includes the functions of different levels of exposure and degree distribution-specific of metropolitan area, and major cross-functional relationships within it that are established. In order to identify the general hierarchical level of metropolitan city, the classification matrix of metropolitan functions for each city in the metropolitan section 4 major sectors of the economy are formed. For the purpose of assess the level of implementation metropolitan functions of metropolitan cities in Ukraine the integral index of implementation metropolitan functions of metropolitan cities is proposed. Its membership included a set of indicators for all structural elements of the socio-economic system of the metropolitan cities, which in the aggregate state can establish the overall scale of the development and implementation of this function for each metropolitan cities in Ukraine. Selection of functional parameters for assessing metropolitan function, that would be most accurately described by their inner self and specific patterns of distribution, on the basis of detailed analysis of a wide range of activities that are representative with respect to each of metropolitan functions and on which they are implemented in space and are carried out.*

*Key words: metropolis, metropolitan function, metropolitan area, identification of function, classification of metropolis.*

**Сынтука О. М. Концептуальные подходы к оценке развития метрополитарных функций региональных центров.**

*Определены основные критерии выделения метрополитарных функций городов, раскрыты концептуальные подходы к оценке развития метрополитарных функций региональных центров. Предложена методика идентификации иерархически-функциональной структуры региональных центров и оценки степени реализации их метрополитарных функций. Определено перечен основных метрополитарных функций города-метрополи и их характерных особенностей. Выделена общая структура функционального использования пространства городом-метрополией. Сформирована классификационная матрица метрополитарных функций города-метрополи. Предложено интегральный индекс реализации метрополитарных функций города-метрополи, как основной индикатор уровня их реализации.*

*Ключевые слова: город-метрополия, метрополитарная функция, метрополитарная область, идентификация функции, классификация метрополи.*

*Сынтука Олег Михайлович – перший заступник міського голови м. Львова (e-mail: oms@city-adm.lviv.ua).*

Надійшло 26.06.2014 р.