

ІННОВАЦІЙНА АДАПТИВНА СПРОМОЖНОСТІ РЕГІОНІВ ЯК ЧИННИК ФОРМУВАННЯ КОНВЕРГЕНТНОЇ МОДЕЛІ РЕГІОНАЛЬНОГО РОЗВИТКУ УКРАЇНИ

Розглянуто теоретико-методологічні основи дослідження адаптивної інноваційної спроможності. Визначено роль інновацій у формуванні конвергентної моделі регіонального розвитку. Детерміновано інноваційні механізми, застосування яких може забезпечити зниження соціально-економічної асиметрії регіонів у сучасних умовах.

Ключові слова: *адаптивна інноваційна здатність асиметрія, регіон, міжрегіональна диференціація, механізми зниження міжрегіональної асиметрії.*

Постановка проблеми. Однією з домінантних тенденцій еволюційної динаміки економічного розвитку України, який перебуває в посткризовій фазі, є прогресивне нарощення міжрегіональної асиметричності за більшістю показників соціально-економічного розвитку, яке супроводжується поступовим розширенням депресивних територій. При цьому з кожним роком можливості самостійного розв'язання власних соціально-економічних проблем такими територіями зменшуються, а це обумовлене поступовою втратою власного потенціалу, що відображається у відпливі капіталу з регіону, збільшенні кількості внутрішньодержавної і зовнішньої еміграції, втраті ринкових позицій окремих територій та регіону загалом.

Зазначене зумовлює необхідність вироблення дієвої концепції регіональної політики, спрямованої на перехід до конвергентної моделі розвитку регіонів, яка має базуватись на використанні інноваційних механізмів регулювання, забезпечення та стимулювання регіонального розвитку, сучасних адаптивних методичних підходів до управління регіоном. Критеріальною умовою забезпечення дієвості такої концепції має стати опора на власний соціально-економічний потенціал території, зокрема здатність регіону формувати інноваційно-креативні фактори розвитку регіону та його спроможність адаптовувати інновації, розроблені за його межами. Зазначимо, що для депресивних регіонів саме адаптаційна інноваційна спроможність стає визначальним моментом нарощення темпів власного розвитку.

Зазначене вимагає детермінації основних чинників диспропорційності та інноваційних підходів до зниження дисбалансів регіонального розвитку в Україні. Різні аспекти цих питань знайшли своє відображення в низці праць

© І. З. Сторонянська, Н. І. Данко-Ютіш, 2013

українських і зарубіжних дослідників: Р. Барро, М. Бутка, З. Варналія, І. Вохович, С. Вовканича, В. Гейця, З. Герасимчук, А. Гранберга, Б. Данилишина, М. Долішнього, В. Євдокименка, І. Кононова, В. Кравціва, Б. Лавровського, І. Лопез-Базо, О. Лугового, Д. Лук'яненко, Н. Мікули, А. Мокія, С. Пирожкова, С. Писаренко, А. Ревенка, А. Родрігес-Посе, С. Романюка, Х. Сала-і-Мартіна, Д. Скуллі, Д. Стеченка, Б. Фінглетона, В. Чужикова, М. Чумаченка, Л. Шевчук, Ф. Шлітте, С. Шульц. Водночас аналіз праць цих учених крізь призму сучасних ризиків нарощення соціально-економічних асиметрій регіонального розвитку в Україні дозволяє стверджувати про потребу подальшого дослідження інноваційних інструментів стимулювання регіонального розвитку, перегляду традиційних пріоритетів регіональної політики, їх узгодження з фінансовими можливостями держави та регіонів.

Метою дослідження є детермінація стратегічних напрямів нарощення інноваційної адаптивної спроможності регіонів у контексті формування конвергентної моделі регіонального розвитку України.

Основні результати дослідження. Інноваційний процес є невід'ємною частиною розвитку регіональних соціально-економічних систем, але разом із позитивними аспектами інноваційний процес супроводжується і руйнівними ефектами, що викликає природну захисну реакцію систем, задіяних в інноваційному процесі. Діалектичність інноваційного процесу вимагає дослідження явища інноваційної адаптивності (сприйнятливості) соціально-економічних систем регіонів.

Увесь спектр наявних позицій щодо визначення поняття «інноваційна адаптивність» можна згрупувати як кілька основних підходів. Перший підхід – інноваційна адаптивність розглядається як частина інноваційного потенціалу. Другий підхід – інноваційна адаптивність – це основа або антипод інноваційної активності. У рамках третього підходу інноваційна адаптивність розглядається як функція попиту. До четвертого підходу були віднесені позиції, які розглядають інноваційну адаптивність як комплексну, інтегральну характеристику всього інноваційного процесу. В. М. Полтерович [1] вводить таку інтегральну характеристику, як «абсорбційна спроможність», тобто здатність системи розпізнавати цінність нової зовнішньої інформації, засвоювати її і застосовувати для комерційного використання. Необхідність введення такої характеристики він обґрунтовує складністю сучасних соціально-економічних систем.

На нашу думку, під інноваційною адаптивною спроможністю регіональних соціально-економічних систем слід розуміти здатність систем включати у свою структуру і діяльність (тобто сприймати) зміни, викликані інноваційним процесом. Під інноваційним процесом розуміються всі дії зі створення інновацій у найширшому їх розумінні, тобто всі дії зі створення ринку, де за допомогою нової ідеї буде задовольнятися суспільна потреба, створюватися

соціально-економічний ефект. Інноваційний процес може бути як зовнішнім щодо даної системи, так і результатом її внутрішньої діяльності. У такому трактуванні інноваційна адаптивність є необхідною, але недостатньою умовою успішності реалізації інноваційного процесу. Вона може розглядатися як «вхід» у процес інноваційної активності, який реалізує інноваційний потенціал, і формує «вихід» як факт реалізації інновації. З іншого боку, завдання управління цим входом є надзвичайно важливим і актуальним. Можна створити величезний інноваційний потенціал, спрямувати гігантські ресурси на стимулювання інноваційної активності регіону, але за низької інноваційної адаптивності системи отриманий результат зовсім не виправдає наявні очікування.

Як засвідчив здійснений аналіз, до основних сучасних тенденцій інноваційного розвитку регіоні України слід віднести: щорічне зниження частки інноваційної продукції в загальному обсязі промислової продукції; зменшення питомої ваги витрат держбюджету на наукові та науково-технічні роботи; поступове зниження частки виконаних науково-технічних робіт у ВВП. Таким чином, незважаючи на задекларовані на національному рівні інноваційні пріоритети соціально-економічного розвитку, на практиці має місце поступове «самоусунення» України з інноваційного шляху розвитку. В таких умовах особливої актуальності набуває формування стратегічних напрямів нарощення інноваційної адаптивної спроможності українських регіонів у межах запропонованого механізму управління цими процесами.

Однак слід наголосити, що надмірна асиметричність регіонів за соціальними, економічними та інноваційними характеристиками обумовлює доцільність формування диференційованих для різних груп регіонів набору методів та інструментів регулювання інноваційної адаптивної спроможності.

Застосування конкретного набору методів та інструментів розвитку інноваційної адаптивної спроможності регіонів визначається типом політики, яку застосовуватимуть до конкретного регіону. Полярними стратегіями в цьому разі можуть стати: орієнтування виключно на розробку інноваційних продуктів та їх поширення за межі регіону, спрямованість виключно на залучення інновацій із-за меж регіону та їх ефективної реалізації в соціально-економічній системі регіону.

Однак на практиці використання таких полярних стратегій є радше винятком, аніж правилом. У переважній більшості застосовують стратегії мішаного типу із переважанням певної групи методів – стимулювальних, забезпечувальних тощо.

З метою формалізації процесу вибору методів та інструментів управління інноваційної адаптивної спроможності регіонів автором розроблено послідовність етапів (*рис.*), які дозволять органам влади національного рівня обрати напрям підтримки інноваційного розвитку регіону, а регіональним

органам влади – забезпечити цільову орієнтацію суб’єктів інноваційної діяльності. Загалом, це сприятиме підвищенню стійкості розвитку регіону та темпам його зростання, що однозначно матиме позитивний вплив на зниження асиметричності регіонального розвитку.

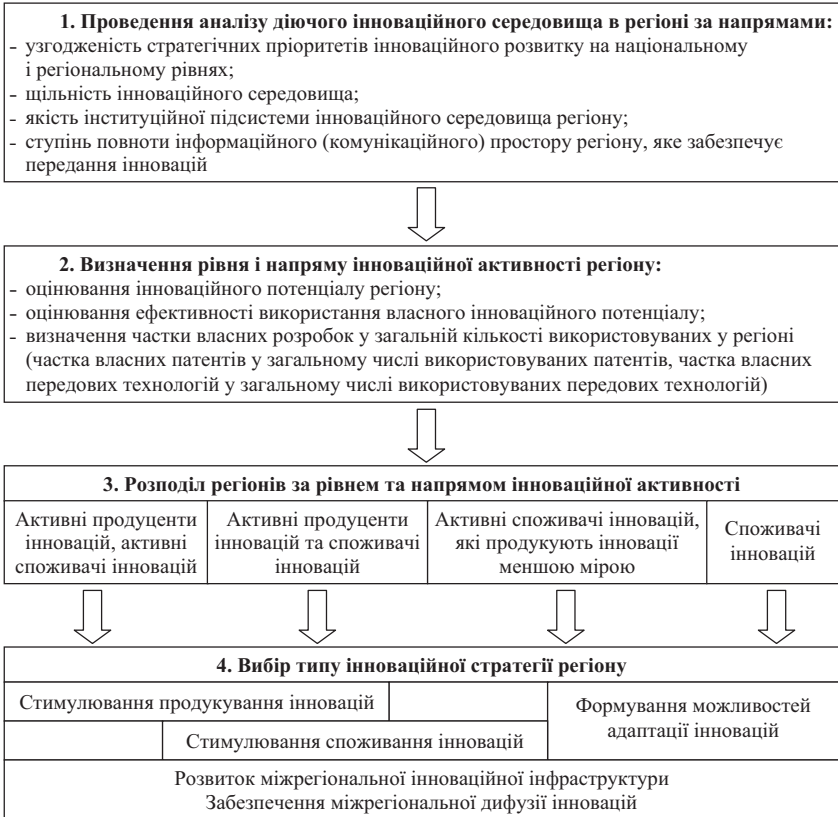


Рис. Послідовність етапів вибору типу інноваційної стратегії регіону

Примітка. Авторська розробка

Схема вибору типу інноваційної стратегії регіону включає чотири етапи. На першому етапі пропонується проведення аналізу діючого інноваційного середовища в регіоні, який покликаний з’ясувати, чи наявна узгодженість стратегічних пріоритетів інноваційного розвитку на національному і регіональному рівнях, яка щільність інноваційного середовища, якість його інституційної (регулятивної) підсистеми, ступінь повноти інформаційного (комунікаційного) простору регіону, оскільки саме останнє забезпечує передавання інновацій.

Другий етап присвячений визначенню рівня і напряму інноваційної активності регіону. На цьому етапі здійснюється оцінювання інноваційного потенціалу регіону та ефективності його використання. До показників, які дозволяють визначити спрямованість інноваційного потенціалу регіону, на нашу думку, слід віднести частку власних патентів у загальній кількості використовуваних патентів і частку власних передових технологій у загальному числі використовуваних передових технологій.

За результатами проведеного аналізу на третьому етапі можна здійснити розподіл регіонів за рівнем і напрямом інноваційної активності. При цьому пропонуємо виділяти:

- 1) регіони-лідери – здатні однаково ефективно продукувати та адаптувати інновації;
- 2) активні продуценти інновацій і споживачі зовнішніх інновацій;
- 3) активні споживачі зовнішніх інновацій, які продукують інновації меншою мірою;
- 4) споживачі інновацій.

Для кожної групи регіонів визначено тип оптимальної стратегії інноваційного розвитку, яка спрямована на підвищення темпів соціально-економічного розвитку регіонів і зниження його асиметричності. Критеріями оптимізації пропонуємо детермінувати: якнайповніше використання власного інноваційного потенціалу за найменших витрат фінансових ресурсів на інноваційний розвиток. Правильний вибір типу інноваційної стратегії регіону дозволить отримати максимального ефекту за мінімальних фінансових витрат (зокрема державних), що особливо важливо в умовах їх суттєвої обмеженості.

Щодо регіонів першої групи, то їхній економічний розвиток, поряд з іншими факторами, обумовлений активним функціонуванням наукових центрів і концентрацією підприємницької активності. Як центри економічного розвитку ці регіони (м. Київ і Харківська область) володіють найбільшим потенціалом як продукування інновацій, так і адаптування внутрішніх та зовнішніх інновацій. Саме ці регіони є лідерами за більшістю показників інноваційного розвитку в Україні. Зважаючи на те, що саме ці регіони володіють найбільшим потенціалом розробки власних інновацій, стратегічним напрямом їхньої регіональної інноваційної політики має стати стимулювання цих процесів.

Політика державного регулювання повинна включати заходи щодо створення за рахунок накопичення частини позитивного сальдо регіонального бюджету інвестиційного фонду для майбутньої диверсифікації регіональної економіки. Структурні перетворення в економіці зможуть попередити спотворення регіонального економічного простору в частині подолання фази занепаду життєвого циклу зон випереджального розвитку, пролонгації мультиплікаційного ефекту інновацій і переходу до мультифрактальної моделі їх розповсюдження.

До регіонів другої і третьої груп увійшли Дніпропетровська, Запорізька, Донецька, Луганська, Одеська, Вінницька, Львівська, Тернопільська, Херсонська, Полтавська, Чернівецька та Івано-Франківська області, АР Крим і м. Севастополь. Ці регіони характеризуються дещо нижчим інноваційним потенціалом. Однак частина з них спрямована більше на продукування інновацій, а інші – на споживання. Серед зазначених регіонів вважаємо за доцільне стимулювання розвитку як продуцентів інновацій Дніпропетровської, Запорізької та Донецької областей. Саме тут зосереджений виробничий потенціал України і можуть бути розроблені та апробовані інновації. На територіях інших регіонів є один або кілька промислових районів, що перебувають на стадіях формування, товарної або виробничої адаптації. Тому державна політика повинна бути спрямована:

- на реструктуризацію економічного простору на основі стимулювання інноваційної діяльності суб'єктів господарювання в рамках реалізації регіональних галузевих і цільових комплексних програм;
- удосконалення первинного розподілу доходів між центром і регіонами в частині податкових і рентних надходжень із території;
- розвиток системи розподілу продукції;
- створення умов для розвитку малого і середнього підприємництва;
- розвиток інституційного середовища, що забезпечує ефективність транзакційних взаємодій між суб'єктами інноваційної системи регіону та держави.

У цьому зв'язку особливого значення набувають науково-освітні центри, які генерують інновації і стимулюють їх поширення в рамках економічного простору регіону. Саме вони володіють значним кадровим, науковим, матеріально-технічним та інноваційним потенціалами.

До четвертої групи увійшло 11 українських регіонів, серед яких Миколаївська, Черкаська, Сумська, Закарпатська, Кіровоградська, Рівненська, Київська, Волинська, Хмельницька, Чернігівська і Житомирська області.

У роботі виявлено особливості та тенденції розвитку регіонів з низьким рівнем інноваційного розвитку, які слід урахувати при визначенні стратегії їх інноваційного розвитку. До основних тенденцій віднесено такі:

- рівень стану і розвитку наукового кадрового ресурсу залежить від соціально-економічного розвитку регіону. Наявний рівень життя населення, вплив найбільш активної частини наукових кадрів негативно позначаються на інноваційному розвитку регіону;
- особливістю регіонів із низьким рівнем інноваційного розвитку є те, що весь науковий кадровий ресурс зосереджений найчастіше в обласних центрах;
- галузева спрямованість науки орієнтована на сформовані умови розвитку регіональної економіки і має інерційний характер;

- попри існування негативних тенденцій у стані кадрового наукового ресурсу, регіони характеризуються збільшенням частки дослідників вищої кваліфікації. Так, більшості областей України понад 60% дослідників мають вищу наукову кваліфікацію. Разом з тим дослідження показали, що при продовженні сформованої тенденції соціально-економічного розвитку в регіонах відбувається насичення ринку наукових кадрів, що в кінцевому підсумку призведе до сповільнення темпів і зниження якісного рівня чисельності науково-дослідного персоналу;
- виробничий і підприємницький потенціал зазначених регіонів характеризується низьким рівнем розвитку, що обумовлює навісність значного рівня структурного безробіття;
- фінансування науки в регіонах із низьким рівнем інноваційного розвитку залежить від державного сектору, причому фінансується переважно сфера фундаментальних досліджень. Недостатньо фінансується сектор вищої освіти, де зосереджені значні наукові кадрові ресурси;
- у даний час простежується поява певного люфту між фундаментальними дослідженнями і виробничою розробкою інновацій. Цей факт призводить до зниження інноваційної активності організацій у регіонах четвертої групи;
- оцінка результативності діяльності наукових організацій показала циклічність розвитку;
- досить інтенсивними темпами створюються умови для формування інноваційно стійкої системи розвитку регіональної економіки. Однак інноваційний бізнес розвивається недостатньо швидкими темпами. Для такої ситуації характерна нестійка тенденція числа інноваційно активних підприємств, що здійснюють технологічні інновації, поява і зникнення організацій малого бізнесу. Створена інноваційна інфраструктура досить слабо прив'язана до реального сектору економіки регіону.

Щодо регіонів четвертої групи, то оптимальною стратегією їхнього інноваційного розвитку має стати державне фінансове забезпечення розвитку інноваційної інфраструктури, що дозволить запустити механізми нарощення інноваційної адаптивної спроможності. Активне втручання держави також повинне бути спрямоване на зниження рівня поляризації економічного простору регіонів. Заходи державного впливу можуть передбачати збільшення бюджетного фінансування на розвиток виробничої та соціальної інфраструктури, прями і портфельні інвестиції у статутний капітал наявних і знову створених підприємств, створення сприятливого інституційного середовища

для розвитку малого та середнього бізнесу, надання поточної фінансової допомоги з державного бюджету для вирівнювання бюджетної забезпеченості і компенсації витрат у рамках проведених на рівні держави реформ в окремих галузях соціальної сфери.

При цьому на державу покладено обов'язки налагодження міжрегіональної дифузії інновацій, зокрема від регіонів-продуцентів до регіонів – споживачів інновацій. Остання умова є критеріальною для забезпечення дієвості всієї запропонованої системи.

Список використаних джерел

1. Полтерович В. М. Элементы теории реформ. – М.: Экономика, 2007. – 446 с.
2. Геєць В. М., Семиноженко В. П. Інноваційні перспективи України. – Х.: Константа, 2006. – 272 с.
3. Державна стратегія регіонального розвитку до 2015 року // www.nau.kiev.ua.

Сторонянская И. З., Данко-Ютиш Н. И.

Инновационная адаптивная способность регионов как фактор формирования конвергентной модели развития Украины

Рассмотрены теоретико-методологические основы исследования адаптивной инновационной способности. Определена роль инноваций в формировании конвергентной модели регионального развития. Определены инновационные механизмы, применение которых может обеспечить снижение социально-экономической асимметрии регионов в современных условиях.

Ключевые слова: *адаптивная инновационная способность асимметрия, регион, межрегиональная дифференциация, механизмы снижения межрегиональной асимметрии.*

Storonyanska I. Z., Danko-Yutish N. I.

Adaptive innovation capacity regions as a factor of regional development model of Ukraine

The theoretical and methodological basis of the research of innovative adaptive capacity. Defined the role of innovation in the formation of a converged model for regional development. Identify innovative mechanisms, the use of which can provide a reduction of socio-economic asymmetry regions at present.

Key words: *adaptive innovation capability asymmetry, region, inter-regional differentiation, mechanisms for reducing inter-regional asymmetries.*

Сторонянська Ірина Зеновіївна – доктор економічних наук, старший науковий співробітник, завідувач відділу проблем розвитку фінансово-кредитних відносин у регіоні Інституту регіональних досліджень НАН України;

Данко-Ютіш Надія Іллівна – аспірантка Інституту регіональних досліджень НАН України.